



Vodilna slovenska revija o gospodarskih vozilih, logistiki in prometu

Transport >

eTransport.si

SEPTEMBER 2018
LETNIK 18 • ŠTEVILKA 9

CENA
2,90 EUR

& LOGISTIKA

PREMIERA

MERCEDES-BENZ ACTROS

IAA 2018

20. - 27. SEPTEMBER, HANNOVER

**TEST
FORD CUSTOM**



Plin vstopa v prihodnost



Goreče pnevmatike



MB eCitaro

THINK BIG

Novi Ford Trucks vlačilec bo predstavljen na sejmu gospodarskih vozil IAA Hannover od 20. do 27. septembra 2018.

Ford Trucks
Sharing the load

www.fordtrucks.com.tr

FORD TRUCKS



TRUCKS

• **Glavni in odgovorni urednik**
Janko Zrim

• **Pomočnik urednika**
Matej Jurgele

• **Sodelavci**
Marko Kroflič, Aljaž Vidovič,
Josip Orbanič, dr. Bojan
Beškovnik, Janez Kukovica,
Miro Miklič, Matevž Udovič,
Boštjan Saje, Goran Kekič

• **Naslov uredništva**
Linhartova 3, 1000 Ljubljana
tel.: 01 430 60 60
faks: 01 439 36 10
e-pošta: transport@tehnis.si

• **Tajništvo**
Tanja Kokot
tel.: 01 430 60 60
e-pošta: tehnis@tehnis.si

• **Marketing in oglasno trženje**
Martina Kermavner
gsm: 031 728 800
tel.: 01 430 60 65
e-pošta: martina@tehnis.si
Alenka Sočič
gsm: 041 598 314
e-pošta: alenka.socic@tehnis.si

• **Oblikovanje in
grafična priprava**
Studio Tehnis d.o.o.,
Katja Podržaj

• **Tisk**
Schwarz print, d.o.o.
Ljubljana

• **Distribucija**
Delo prodaja, d.d. in
Pošta Slovenije

Revija Transport izhaja
enkrat mesečno.
Letno izide 10 številki.

Cena posameznega izvoda je
2,90€.

Letna naročnina znaša **28,00€.**

Poštšina in DDV sta vključena v
ceno.

ISSN 1580 - 4488.

Revija šteje med grafične izdelke,
za katere se plačuje 9,5-odstotni
davek na dodano vrednost.

TEHNIS
MEDIA
GROUP

TISKANO V
SLOVENIJI

Copyright © Revija Transport

Kakršna koli reprodukcija in
posredovanje edicije ali njenih
posameznih delov sta dovoljena
le s pisnim soglasjem izdajatelja.

Fotografija na naslovnici: Daimler AG

Veliki obeti

Druga polovica leta je vedno čas novega zagona, ko je treba postoriti veliko stvari in ko proizvajalci opreme in gospodarskih vozil predstavljajo novosti. Tudi letos je tako, oziroma morda še bolj intenzivno, saj je pred nami največji bienalni sejem gospodarskih vozil in opreme IAA v Hannoveru.

Povečano aktivnost smo zaznali tudi v naši redakciji, saj toliko predstavitev, kot so jih proizvajalci gospodarskih vozil in opreme

pripravili to poletje, že dolgo ni bilo. Na trenutke sem imel občutek, da prav tekmujejo, kdo bo prej in v večjem obsegu pokazal, kaj bo razstavil na sejmu v Hannoveru, kjer bodo skupni imenovalec zagotovo elektrika, povezljivost in varnostni sistemi. Konec koncev letošnji slogan »Driving tomorrow« (vozimo (v) prihodnost) najbolje opiše trenutno stanje snovalcev novih vozil in tehnologije v transportu. O tem, kako vse skupaj izgleda oziroma bo izgledalo v praksi in v katero smer se bo razvijala tehnologija, pa bo pokazal čas. Več o sejmu in novostih si boste lahko prebrali v oktobrski številki.

Še en veliki dogodek nas čaka v septembru. Zadnjo soboto bosta sekciji za promet pri OZS in GZS pripravili tradicionalno srečanje prevozniških družin in podjetij. Srečanje prevoznikov in tudi številnih razstavljalcev vozil in opreme postaja tradicionalno ter je odlična priložnost za druženje in izmenjavo mnenj. Hkrati pa tovrstna srečanja nosijo tudi sporočilo vsem odgovornim o pomenu panoge transporta za celotno gospodarstvo.

Pa srečno in varno vožnjo, kjer koli že ste – na poti, dopustu, v službi ali doma.

Janko Zrim



Revija Transport je imetnik blagovne znamke Slovensko gospodarsko vozilo leta, članica mednarodne žirije Avtobus leta in članica mednarodne žirije Trailer Innovation.

Številka 09 – September 2018

Vsebina

- 6** Novice: Slovenija in svet
- 16** MB Actros: Bistvo je očem skrito
- 22** Plin resno vstopa na trg
- 26** VW Crafter: Pripravljen na najzahtevnejše naloge
- 30** VW e-Crafter: Električni mestni specialist
- 32** MB Sprinter: Nova merila
- 37** Arema – Visoka šola za regionalni management
- 38** Manov pogled v prihodnost
- 42** MAN TGX tovornjak leta 2018 v Veliki Britaniji
- 44** DKV BOX Europe prestaja zadnje preverjanje
- 46** Kako reagirati v primeru goreče pnevmatike
- 47** Pnevmatike KAMA: Pametna izbira
- 48** Ford Custom: Pika na i
- 50** Električna dostava
- 52** Dostavniki
- 54** Krone Trailer: Pametne povezave
- 56** Svet prikolic
- 58** Prednosti električnih vozil
- 62** Kiss do prve zmage v sezoni
- 64** Magnum logistika – z velikimi načrti v prihodnost
- 68** MB eCitaro: Vstop v električno prihodnost
- 72** Predelava vozila in tehnična dokumentacija
- 74** OZS: Zahtevajte povračilo za preplačano vozilo!
- 75** Druženje in sprostitev za vse generacije
- 76** Izzivi v logistiki vele mest
- 78** Logistične novice
- 80** Volvo finančne storitve v Sloveniji
- 81** Servisne informacije
- 82** Križanka



26



38



52

75

**SREČANJE PREVOZNIŠKIH DRUŽIN
IN PREVOZNIŠKIH PODJETIJ SLOVENIJE**

Sobota, 29. september 2018 od 10. ure, Mirce 20, Ajdovščina

VEČ INFORMACIJ IN PRIJAVE:

www.g75.si/2018



VOZITE ZMAGOVALCA. POSTANITE PRVI.

Nova generacija Scania je znova osvojila laskav 1000 točk na najboljšežnejšem testu primerjave tovornjakov v Evropi. Scania je blestela v več kot 40 primerjalnih in individualnih testih različnih kategorij, kot so udobna vožnja, pogonska moč, zmogljivost in poraba goriva. Vemo, da smo ustvarili prvaka in zelo cenimo vso pozornost. Toda pravi zmagovalci ste vi.

Nov tovornjak je sredstvo, ki vam pomaga dosegati zastavljene cilje. Zdaj imate priložnost za izboljšanje in prilagoditev edinega poslovanja ki šteje. Vašega.

NOVA GENERACIJA JE LAHKO VAŠA! Zdaj v akciji s finančnim leasingom z možnostjo odkupa vozila po štirih letih.

SCANIA SLOVENIJA d.o.o. Cesta v Gorice 28, 1000 Ljubljana
Prodaja: 01 691 802, 041 636 454, 031 514 407, 030 423 808, 040 897 026

SCANIA LEASING d.o.o. Cesta v Gorice 28, 1000 Ljubljana
01 2427 624, 01 2427 693
www.scania.si

SCANIA

KÖGEL

Za vse, ki vedo, kaj si želijo...

Strast do
gospodarskih vozil
že od leta 1934



CITROËN

Novi Berlingo že v Sloveniji

Tretja generacija Berlinga nadaljuje s sago nekonvencionalne, enostavne in funkcionalne oblike karoserije, ki je z leti prestala številne inovacije in postala vzornik z vidika „praktičnih rešitev“ ter nepogrešljivi partner za vse prostočasne dejavnosti in vseh družin. Novi Berlingo se spreminja skladno z najnovejšimi Citroënovimi modeli. Zaradi svojega dizajna in udobja je postal bolj moderen, hkrati pa je pridobil bolj svež videz in več priročnih funkcij, ki so temu legendarnemu modelu že tako ali tako prinesle obilo uspeha, da je bil prodan v že več kot 1,7 milijonov primerkih.

... Kögel Cargo

- ✓ Opcijsko z opremo in certifikati za prevoz po železnici (rail), za prevoz pločvine (coil), papirja (joloda), pnevmatik in pijač.
- ✓ Tudi z nadgradnjo FlexiUse
- ✓ Raznolika individualna oprema



Vaš Kögel partner v Sloveniji

Petrans d.o.o.
Jurčkova cesta 234
1000 Ljubljana, Slovenija
E-mail: matej.valenci@petrans.si
GSM: 051 608 744
E-mail: tomaz.rajk@petrans.si
GSM: 041 338 900
www.petrans.si



www.koegel.com



AGENCIJA ZA VARNOST V PROMETU

Portal šolskih poti

Agencija za varnost v prometu (AVP) je v letošnjem šolskem letu začela projekt Cesta je razred zase, s katerim bo ozaveščala učence tretje triade o primernem vedenju v prometu. Projekt se je začel že ob zaključku preteklega šolskega leta. Nadaljevalo se bo tudi izvajanje projekta Pasavček, v katerem je lani sodelovalo 823 skupin iz več kot 225 ustanov, od tega 504 vrtčevskih skupin in 319 osnovnošolskih razredov, skupaj več kot 16.000 otrok. V letošnjem šolskem letu bo AVP zagotovila izvajanje strokovne presoje varnosti cest s pomočjo licenciranih presojevalcev cest na najbolj izpostavljenih mestih na šolskih poteh. V začetku letošnjega leta je začel delovati tudi portal šolskih poti, v okviru katerega AVP vse osnovne šole spodbuja k pripravi načrtov šolskih poti, kjer opredelijo šolski okoliš, vzgojne vsebine na področju ravnanja v prometu in načrtajo varne poti.



SCANIA

Vtični hibrid serije L

Scania bo na sejmu IAA v Hannoveru predstavila nova vozila, primerna za mestno okolje, ki so v skladu s pariškim okoljskim sporazumom. Pri Scanii so ponosni na predstavitev vtičnega hibrida serije L, ki bo s svojo kompaktnostjo brez dvoma prevzel voznike v mestnem okolju. S tem bodo Scanijina vozila še bolj naklonjena prihranku goriva, kar je sicer tudi filozofija Scanie, kjer so trajnostni prevoz blaga, ekologija in nizka poraba goriva postavljeni v ospredje. Na sejmu bodo poleg tovornjakov predstavljeni tudi avtobusi na alternativna goriva, ki imajo manjši izpust emisij CO₂.



MERCEDES-BENZ

Prvi v Sloveniji

Družinsko podjetje Stane Tours, ki se z avtobusnimi prevozi ukvarja že dobrih 24 let, je pred kratkim prevzelo novi avtobus Mercedes-Benz Turismo. Slednji je prvi novi 3-osni model z dolžino 14 metrov v Sloveniji, in sicer s prostorom za 61+2+1 sedež in motorjem s 480 konjskimi močmi. Pri podjetju veliko pozornosti posvečajo varnosti in udobju, zato je tudi ta avtobus opremljen s številnimi varnostnimi pripomočki, med drugim s sistemom za zaviranje v sili (ABA). Kot sami pravijo, opravljajo prevoze s turističnimi in modernimi avtobusi, ki jih vozijo izkušeni in prijazni vozniki. Njihova največja želja je, da bi se stranke na njihovih poteh počutile varno in udobno. Srečno in varno vožnjo jim želi tudi ekipa revije Transport & Logistika.

Proizvodi in dobava Dexion

Široka paleta opreme za shranjevanje, ki zajema vse od majhnih delov do obsežnih sistemov za zlaganje palet, od shranjevalnih nivojev Mezzanine do samodejnih strojev za shranjevanje.

Dexion je sedaj del družine Gonvarri Material Handling, ki je v lasti Gonvarri Steel Services, vodilnega podjetja z globalno prisotnostjo, ki šteje 36 servisnih centrov jekla, ima več kot 4.500 zaposlenih in je leta 2017 doseglo prihodek v višini več kot 3 milijarde evrov.



Dexion®
Gonvarri Material Handling

Za več informacij se obrnite na pooblaščenega prodajalca Dexion v Sloveniji.

www.dexion.si

RENAULT TRUCKS

Športna različica modela T

Renault Trucks in Renault Sport Racing sta združila svoje znanje in izkušnje za izdelavo posebne serije modela T z imenom High Renault Sport Racing. Posebna omejena serija (99 tovornjakov) se ponaša z rumeno barvo sirius, ki je legendarna barva ekipe F1 Renault Sport Racing. Vsako vozilo v omejeni seriji ima oštevilčeno črno identifikacijsko ploščico. T High Renault Sport Racing združuje udobje, užitek v vožnji in motorne zmogljivosti. Tovornjaki so opremljeni s 13-litrskim motorjem (DTI 13) z močjo 520 KM in z avtomatskim menjalnikom Optidriver. Tovornjak se proizvaja v tovarni Bourg-en-Bresse in tako kot vsi drugi tovornjaki znamke Renault Trucks tudi ta nosi certifikat Made in France. Spremenjena je tudi kabina, opremljena z rumenimi in črnimi barvami, ki se ujemajo z zunanostjo. Sedeži Recaro ter volanski obroč so obloženi s črnim usnjem z rumenim okrasnim šivom. Pannomska armaturna plošča ponuja karbonsko okrasno oblogo, reže prezračevanja pa so obarvane rumeno. Za dokončanje športnega videza je varnostni pas opremljen z rumenimi ščitniki za ramena. Ležišče iz pene visoke gostote z rumenim okrasnim šivom, medtem ko so notranje obloge sive barve. Ohišja zunanjih ogledal T High Renault Sport Racing so tako kot karoserija v svetleči črni barvi, medtem ko so jeklena platišča in okrasni pokrovi koles odeti v rumeno barvo.



FROTCOM®

INTELLIGENT FLEETS

- Sledenje, komunikacija, FMS
- Oddaljen prenos tahografa
- Sonde za gorivo
- Senzorji temperature, odprtih vrat
- Workforce management
- Analiza vožnje voznika
- Stroškovnik in CRM
- API povezljivost
- Povezava Frotcom - Timocom

KONTAKTIRAJTE NAS ZA BREZPLAČEN PREGLED
T: +386 40 160 605 / WWW.FROTCOM.COM

STANDARD KAKOVOSTI ISO 9001:2015 



NOVO!

OBRAČUNAVANJE MADŽARSKE CESTNINE
S FROTCOM SLEDILNO NAPRAVO

MERCEDES-BENZ

Vozili smo trenutno najvarnejši avtobus

Nova zvezda v poslovnem segmentu se imenuje Mercedes-Benz Tourismo Safety Coach. Avtobus je nad vse ekonomičen, z minimalnimi stroški vzdrževanja, s katerimi je dosežen maksimalen učinek. Vsekakor je pri Safety Coachu varnost najpomembnejša. Ta je dosežena s predstavitvijo novih asistenčnih sistemov, ki vozniku olajšajo delo, vožnjo pa naredijo občutno varnejšo. Med te sisteme spadajo sistem za naglo zaviranje Active Brake Assist 4 (ABA 4), Sideguard Assist (SA) za zaznavanje pešcev, kolesarjev v desnem mrtvem kotu vozila, Stop/Start Assist, ki se uporablja v prometu, kjer so pogosta ustavljanja, in Attention Assist (AtAs), ki voznika opozarja na utrujenost. To pa so le nekateri izmed varnostnih sistemov v novem avtobusu Tourismo RHD. Poudarimo naj tudi večje udobje in novo, svetlejšo notranjost ter funkcionalnost tako za evropska in preostala tržišča, saj bo možno izbirati med volanom na levi oziroma desni strani. Več o vozilu in testni vožnji po Evropi pa si preberite v prihodnjih številkah revije Transport & Logistika.



DAF

Že četrty naslov za DAF XF

DAF XF je osvojil še svoj četrty naslov Truck of the Year. Upravitelji vozniških parkov, lastniki in vozniki tovornjakov na Slovaškem so v tekmovanju za naziv Top Truck 2018 namreč največ glasov namenili omenjenemu modelu. Tekmovanje organizira vodilna slovaška revija za področje gospodarskih vozil, Transport a Logistika. »Novi DAF XF je prejel nagrado Top Truck 2018 za učinkovito delovanje, zmogljive motorje z inovativno tehnologijo in maksimalno udobje voznika,« je povedal Viliam Bujna, direktor LUXUR Media in založnik revije Transport a Logistika. »Naši bralci poudarjajo, da je udobje v kabini modela XF na izredno visokem nivoju. Glasnost v kabini je izredno nizka, prostornost pa odlična. Uporaba novih tehnologij in popolna usklajenost motorjev PACCAR MX, avtomatiziranega TraXon menjalnika in novih zadnjih osi za izredno nizke vrtilne frekvence motorja povzročajo minimalne obratovalne stroške in odlične vozne lastnosti.« Priznanje revije Transport a Logistika sledi novim uspehom XF, vključno z International Truck of the Year 2018 in nacionalnimi nagradami za tovornjake leta na Poljskem in v Sloveniji.



Zapeljite vaš posel na višji nivo

VSE ZA TOVORNE DELAVNICE



Produkt d.o.o., Šmartinska cesta 218c, 1260 Ljubljana - Polje
T: 01/52 00 450 E: info@produkt.si www.produkt.si

MATIK

V Mariboru z novo poslovalnico

Podjetje Matik je poslovalnico iz Ptuja preselil v Maribor, natančneje na naslov Miklavška cesta 57a, Hoče. Slovesna otvoritev bo 28. septembra, postregla pa bo s promocijskimi cenami, seveda pa bo poskrbljeno tudi za jedajočo in pijačo. Manjkal ne bo niti zabavni program s privlačnimi hostesami. Zato vljudno vabljeni!



MAN

V Cinkarni Celje prevzeli edinstveno gasilsko vozilo pri nas

V Cinkarni Celje so prevzeli novo gasilsko vozilo MAN TGS. Specifično je zaradi posebne kombinacije opreme za gašenje v industriji, kakršne do zdaj v Sloveniji še ni bilo. Podjetje je zanj odštelo skoraj 300 tisoč evrov. Novo vozilo so naročili v sklopu rednega posodabljanja gasilske tehnike in opreme. Vodstvo in služba za varno in zdravo delo sta skrbno preučila specifične potrebe podjetja glede na dejavnost, ki jo opravlja, in naročila edinstveno kombinacijo opreme. V vozilu so namreč vsa orodja za reševanje ob morebitnih nesrečah z nevarnimi snovmi in 4 gasilna sredstva (6000 litrov vode, 600 litrov penila, 500 kilogramov prahu in 90 kilogramov ogljikovega dioksida). Na strehi so vodni monitor, lestve, sesalne cevi in ročno orodje, v vozilu pa med drugim še oprema in zaščitna obleka za posredovanje ob nesrečah z nevarnimi snovmi, izolirni dihalni aparati, lovilni bazeni, motorna žaga ... Zaposleni so z inštruktorjem že opravili usposabljanje za uporabo vgrajene opreme (fotografije: Amina Kolarič Budrovič).

Bisnode D&B Credit™

Popeljite svoje globalno poslovanje na pravo pot

Predstavljamo D&B Credit™

Podpora rasti

Spremljajte poslovanje poslovnih partnerjev po vsem svetu in na tej podlagi sprejemajte boljše odločitve.

Večja učinkovitost poslovanja

Preprost uporabniški vmesnik z možnostjo priprave raznovrstnih poročil in analiz in sistemom opozoril.

Izboljšanje denarnega toka

Pregled in razumevanje celotnega tveganja in priložnosti v portfelju.

Za brezplačen preizkusni dostop do D&B Credit™ nas pokličite na tel. št. 01 6202 811 ali nam pišite na e-naslov: brenda.jeric@bisnode.com.

dun & bradstreet
WORLDWIDE NETWORK

Bisnode

FORD TRUCKS

Popolnoma novi Fordov vlačilec

Ford Trucks bo na salonu gospodarskih vozil IAA v Hannoveru predstavil nov model vlačilca za evropsko tržišče. Vlačilec je popolnoma nov proizvod, nova kabina za prevoze na dolge razdalje širine 2,5 metra pa bo imela popolnoma ravno dno. Za pogon bo skrbel 6-valjni motor Ford Ecotorq, ki je plod lastnega razvoja, razvije pa 500 KM. Moč se na pogonski kolesni par prenaša preko preverjenega in priznanega avtomatiziranega menjalnika ZF TraXon. Proizvodnja ostalih vlačilcev z ožjo spalno kabino, namenjenih za distribucijo in gradbeništvo ter ostale šasije se proizvajajo brez sprememb v izgledu.



FORD TRUCKS

V Slovenijo neposredno s svetovne premiere

Na lokaciji centra KAM i BUS Importer, kjer je sedež glavnega uvoznika tovornih vozil Ford Trucks za Slovenijo, bo razstavljen popolnoma nov model Fordovega vlačilca. Bodite prvi, ki ga boste videli. Premierna predstavitev novega modela vlačilca skupaj s prezentacijo se bo odvila na svečani otvoritvi objekta v četrtek, 25. Oktobra, med 13. in 17. uro na naslovu Celovška cesta 492, Ljubljana Šentvid. Na isti lokaciji je namreč prodajno-servisni center za servisiranje različnih znamk tovornjakov, avtobusov in prikolic, poleg tega pa tudi skladišče rezervnih delov.

KAM i BUS
IMPORTER



KRONE

Še boljša zaščita z novo lakirnico

Podjetje Krone z novo lakirnico ponuja svojim strankam najbolj moderno in hkrati izredno obstojno zaščito svojih produktov. Poleg tega so z uporabo inovativne avtomatizacije dosegli večjo produktivnost obrata. Cilj je strankam ponuditi najvišjo kakovost, s čimer jim ponujajo najboljše prikolicе za vedno večje izzive v svetu transporta. Nova lakirnica je bila zgrajena v 13 mesecih, meri pa 120 x 130 metrov. 16.500 kvadratnih metrov zagotavlja dovolj prostora, da lakirnica s popolnoma avtomatiziranim skladiščem deluje optimalno. Šasije prikolic so zaščitene s katodnim nanosom barve (KTL) in s prašnim barvanjem. Več o novi lakirnici pa si boste lahko prebrali v eni izmed naslednjih številčk.

DAIMLER AG

Delitev Daimlerja

Upravni in nadzorni svet podjetja Daimler AG sta se odločila za ločitev družbe. Cilj je okrepiti podjetniško svobodo na različnih področjih dejavnosti podjetja. Daimler AG načrtuje 1. januar 2020 kot referenčni datum za začetek veljavnosti nove korporacijske strukture. Večja svoboda oddelkov podjetij, hitrejša in bolj prožno sodelovanje ter bolj tržno usmerjene dejavnosti – to so prednosti, ki jih želi Daimler AG doseči z delitvijo družbe Daimler AG na Mercedes-Benz AG, Daimler Truck AG in Daimler Mobility AG. Prvi ukrepi za ločevanje tovornjakov in avtobusov ter avtomobilov in kombijev kot neodvisne enote so bili izvedeni že leta 2017. Po uvedbi nove strukture bodo imeli v družbi Cars & Vans približno 175.000 zaposlenih, družba Daimler Trucks pa zaposluje približno 100.000 ljudi. Daimler Financial Services AG, ki se bo preimenoval v Daimler Mobility AG, bo imel približno 13.000 zaposlenih. Daimler AG je kot matična družba odgovorna za upravljanje podjetij, strategijo in za skupinske storitve.

V mojem svetu je važna ekonomičnost. In moj Profi Liner znamke Krone.

KRONE Profi Liner je tako premišljen in izpopolnjen, da je predhodnik cele generacije KRONE polprikolic s ponjavo. Je vzor KRONE polprikolic s ponjavo. Do najmanjših detajlov je opremljen s serijskimi deli visoke kvalitete, je robusten, zanesljiv, praktičen in tv prvi vrsti izjemno učinkovit. To so lastnosti, ki ga naredijo za osnovni model za vse ostale KRONE polprikolicе s ponjavo s katerimi boste sigurno privarčevali.

www.krone-trailer.com

KRONE
Wir transportieren Zukunft

TCI Trading d.o.o., Stegne 7, 1000 Ljubljana
Tel.: 041/384-555, 01/511-32-40, E-mail: info@tci-trading.si, www.tci-trading.si

MAN

Bistriški gasilci so nedavno dobili nov gasilski tovornjak s cisterno MAN

Bistriški gasilci so v svoje garaže pripeljali sodobno gasilsko cisterno MAN, ki so jo sestavili v podjetju Rosenbauer v Gornji Radgoni. Cisterna premore raznovrstno gasilsko opremo, od rezervoarja s 5000 litri vode do 60-metrске cevi na visokotlačnem navijaku in stolpa za razsvetljavo. Nova cisterna je primerna za gašenje vseh vrst požarov, z njo naj bi tudi dovažali vodo na požarišča ali v presušene vodnjake. Novi tovornjak je stal 250.000 evrov, ki so jih gasilci zbrali z občutno pomočjo ilirskobistriške občine in donatorjev.



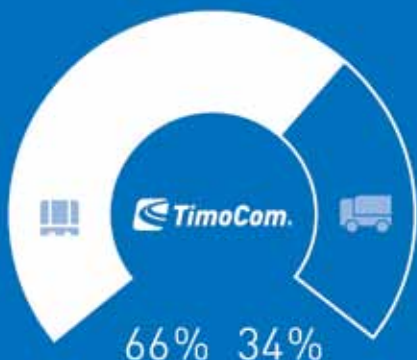
BPW

Digitalni nadzor nad pritrditvenimi trakovi

V okviru prihajajočega sejma IAA so tudi pri BPW napovedali nekaj novosti. In s predstavljenimi novostmi postaja bolj jasno, kako se podjetja od običajnih proizvajalcev proizvodov prestrukturirajo v podjetja z inovativnimi proizvodi. Mala naprava I-Gurt, ki se jo namesti na pritrditvene trakove in stalno prikazuje njihovo napetost. Dodatno se podatki o napetosti traku preko povezave Bluetooth sporočajo na pametni telefon voznika, ki v primeru preveč ali premalo napetega pasu dobi obvestilo na mobilni telefon. Prav tako se ti podatki beležijo preko platforme za telematiko Cargofleet 3 podjetja Idem Telematics. Tudi na drugem področju je BPW prikazal novosti. Eco Disc TS2 napoveduje naslednjo generacijo kolutnih zavor: so bolj kompaktne, za 4 kg lažje na os, sestavljene iz manj delov in sedaj z enojnim slojem namesto prej uporabljeno tehnologijo dveh slojev. Nazaj k okroglim cevem za vzmetenja: nova generacija podvozja BPW Eco Air je tanjša, za 9 kg lažja (na os), predvsem pa omogoča, da proizvajalec vozila naroči kompletno vzmetenje, ki ga nato lahko sestavi v želeni različici.



Transportni barometer



EU ▶ EU

SI ▶ AT	65 35	AT ▶ SI	27 73
SI ▶ BG	07 93	BG ▶ SI	08 92
SI ▶ CZ	38 62	CZ ▶ SI	35 65
SI ▶ DE	64 36	DE ▶ SI	10 90
SI ▶ ES	30 70	ES ▶ SI	04 96
SI ▶ FR	49 51	FR ▶ SI	07 93
SI ▶ HR	50 50	HR ▶ SI	43 57
SI ▶ HU	93 7	HU ▶ SI	09 91
SI ▶ IT	55 45	IT ▶ SI	56 44
SI ▶ PL	29 71	PL ▶ SI	40 60
SI ▶ RS	21 79	RS ▶ SI	19 81
SI ▶ SK	38 62	SK ▶ SI	24 76

Tovor in tovorna vozila v %
Podatki od 21.07.2018 do 19.08.2018
Powered by TimoCom

CONTINENTAL/BARTOG

Poskrbite za varnost svojih potnikov z inteligentnim sistemom ContiPressureCheck™

Podjetje Bartog d.o.o. v mesecu septembru in oktobru pripravlja posebno akcijo pnevmatik za avtobuse s Continentalovim sistemom za stalno spremljanje temperature in tlaka v pnevmatikah - ContiPressureCheck™. Partner za montažo sistema je podjetje CVS Mobile, ki je eden vodilnih ponudnikov telematskih sistemov v Sloveniji. V kolikor vas zanimajo podrobnosti, vas vabimo, da se obrnete na g. Marka Juričana preko elektronske pošte: marko.jurican@bartog.si.

Continental
The Future in Motion

BARTOG



OMV

Sveži videz bencinskega servisa OMV VIVA

Po dobrem mesecu prenove vrata ponovno odpira bencinski servis OMV VIVA na Litijski cesti v Ljubljani. Nova notranjost sovпада z notranjim dizajnom VIVA, njegova ponudba pa gostom daje vrhunsko izkušnjo, ki presega vsakršna pričakovanja, saj je v servisu po novem moč najti goriva visoke kakovosti in asortiment VIVA, ki pričara občutek domačnosti. V skladu s svojo filozofijo WE CARE MORE bo OMV tudi na Litijski na prvo mesto postavljaj svoje goste in obenem zagotavljal kakovostne storitve ter izdelke. V svoji ponudbi bo prenovljeni bencinski servis gostom ponujal nakup visokokakovostnih goriv iz družine MaxxMotion, in sicer premium gorivo MaxxMotion 100 plus, ki kot 100-oktansko gorivo dosega najvišjo kakovost po mednarodnih standardih, ter dve visokokakovostni gorivi OMV MaxxMotion 95 in OMV Sprint Diesel. S prenovljenim bencinskim servisom na Litijski v Ljubljani je v Sloveniji sedaj na voljo 107 bencinskih servisov OMV, od tega jih kar 40 gostom nudi ponudbo VIVA. Poleg tega ima OMV Slovenija tudi pet beninskih servisov Eurotruck brez osebja, namenjenih prevoznikom.

SCANIA

PGD Selo z novo gasilsko Scanio

V soboto, 18. Avgusta, je bil v Selu na Vipavskem svečani in uradni prevzem gasilskega vozila Scania z nadgradnjo WISS. Vozilo s cisterno (6000 litrov) je prvo vozilo Scania z nadgradnjo poljskega proizvajalca WISS v Sloveniji! Srečno in čim manj intervencij, PGD Selo, na Vipavskem želi tudi ekipa revije Transport & Logistika



Smart Trailer World



Priklopniki in storitve iz prve roke

Misija: Pametne rešitve za kompleksne transportne naloge. Pot: Pametno mreženje informacij in izvajanje obsežnih storitev – za celo življenjsko dobo priklopnika. Obiščite nas na sejmu IAA Nutzfahrzeuge 2018 v Hannoveru, 20. – 27. septembra v hali 27 stojnici F26 in F37. www.cargobull.si

SCHMITZ CARGOBULL
The Trailer Company.



9302



RENAULT TRUCKS

Navigacija, glasbena platforma in nadzor nad okolico

Roadpad je novi navigacijski in zabavni sistem, ki je od sedaj na voljo pri vozilih Renault Trucks serije K, C in T. Služi kot pomočnik v vozilu in omogoča voznikom, da poslušajo glasbo, uporabljajo mobilni telefon, vozijo varneje in dobijo pomoč pri navigaciji. Da bi olajšali delo voznika, ima Roadpad natančen sistem HGV GPS z navigacijo TomTom, ki vključuje številne funkcije, med drugim tudi 2D- ali 3D-pogled. Tovornjaki Renault Trucks serije T, C in K so opremljeni s sekundarnim, 7-palčnim zaslonom visoke ločljivosti,

ki je občutljiv na dotik in združuje avdio, zabavni in navigacijski sistem, ki vključuje tudi navigacijo HGV (heavy goods vehicle), pretakanje glasbenih vsebin, kamero in prostoročno telefoniranje. Da bi olajšali delo voznika, ima Roadpad natančen sistem HGV GPS z navigacijo TomTom, ki vključuje številne funkcije, med drugim tudi 2D- ali 3D-pogled ter sprejemanje prometnih informacij v realnem času. Zaradi tega sistema je vožnja prijetnejša in zagotovo tudi varnejša. Omogoča povezavo Bluetooth z dvema telefonoma hkrati. To pomeni, da lahko voznik istočasno uporablja tako službeni kot privatni telefon. Prav tako omogoča, da vozniki uživajo v poslušanju svoje glasbene zbirke, ob tem pa ne odvrnejo pogleda s ceste.

AKUMULATORJI

Kapacitete:

- 12V 140 Ah
- 12V 180 Ah
- 12V 225 Ah

24
MESEČNA
GARANCIJA

DURACELL
AUTOMOTIVE



TAB
batteries

- 225 AH MAGIC 1300A
- 170 AH+L MAGIC 1050A

PLATIŠČA

Jantsa

Dimenzije:

- 11,75 x 22,5
- 9,00 x 22,5
- in druge...

URADNI
DISTRIBUTER
ZA SLOVENIJO



PNEVMATIKE

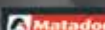
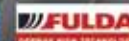
PRODAJA PNEVMATIK:



Uradni distributer za Slovenijo:



Ostale znamke:



Obnovljene pnevmatike:



*original Michelin topla obnovljene pnevmatike

LJ Damjan, 041 788 866
Gašper, 051 659 217
Aljoša, 041 509 060
Rafko, 031 639 788

MB Benjamin, 041 37 37 70
Rocko, 051 277 979
Robi, 051 288 008

CE Matej, 051 681 681

NM Zdravko, 041 745 003
Jasna, 041 50 90 60



Prigo, d.o.o., Brezovica
Podpeška cesta 10
1351 Brezovica pri Ljubljani

PE Brdo
Mladinska ulica 89
1000 Ljubljana

☎ 01 365 82 22
☎ 01 320 18 33
☎ 051 659 217

🌐 www.prigo.si
✉ thermoking@prigo.si
📍 Servis in trgovina tovornih vozil

TRUCK SHOW

LETALIŠČE LESCE

sobota, 16. 9. 2018

petek, 15. 9. 2018

od 17. ure Prihod tovornjakov
Zabavni program
Šoferski piknik

od 10. ure Razstava tovornih in intervencijskih vozil
Družabne šoferske igre
Bogat srečolov
Airbrush painting show
Vožnja na testni stezi
Presenečenje TRUCK SHOWa 2018
Pester spremljevalni program
Zabava s **101ka** land



Več na FBju!
//carjicest

FLORO
transport

KOBLAR
TRANSPORT

jakov
AUDA PRILIFE

Revija
Transport
& LOGISTIKA

Prijave tovornih vozil na mail: carji.cest@gmail.com info: 041 444 059

 Predstavljamo // NOVI MERCEDES-BENZ ACTROS



BISTVO JE



Mercedes-Benz je s predstavitvijo novega Actrosa in vpeljavo nekaterih novosti ponovno premaknil meje transporta. Morda smo od novega Actrosa sicer pričakovali več. Vsaj, kar se zunanjega videza tiče. Toda bistvo ostaja očem skrito.

Besedilo:

Matej Jurgele;

fotografije:

Matej Jurgele/

Daimler

ŮČEM SKRITO



Za delno avtonomno vožnjo mora biti minimalna širina voznega pasu med 3,2 do 4,5 metra.

▶ Z uporabo kamer se občutno poveča voznikovo vidno polje

ARMATURNA PLOŠČA SKORAJ BREZ STIKAL

Še največ sprememb je doživela nova armaturna plošča, ki je spremenjena v veliki meri. 10-palčni zaslon na sredini armaturne plošče je zamenjal običajne tipke. Pod njimi so tudi tipke za hiter dostop do funkcij (osvetlitev, hlajenje, gretje, telefon), vse funkcije pa prav tako možno opravljati preko na dotik občutljivega zaslona. Do vseh funkcij pa je prav tako možno dostopati preko tipk na desni strani volanskega obroča. Tipke na levi strani pa so namenjene upravljanju funkcij na osrednjem zaslonu armaturne plošče. Ta ne prikazuje zgolj hitrosti in vrtilne frekvence motorja, temveč tudi tlak v pnevmatikah in osno obremenitev. Mobilne naprave je možno priklopiti preko dveh USB-vtičnic, poleg tega je možna istočasna uporaba dveh mobilnih naprav hkrati. Sistem podpira tudi Android Auto in Apple Carplay. Digitalni tahograf DTCO in kartica

▶ **NOVI ACTROS** se namreč lahko pohvali z do 5 odstotki nižjo porabo kot njegov predhodnik, skozi celotno hitrostno območje lahko vozi delno avtonomno, je bolj interaktivno povezan, poleg tega ima namesto vzvratnih ogledal kombiniran sistem kamer in zaslonov. Ima tudi sistem za nadzor mrtvega kota, ki zaznava tako ovire, ob katere bi lahko ob zavijanju trčili, kot tudi kolesarje in pešce.

Največja optična sprememba je odsotnost običajnih vzvratnih ogledal, ki sta ju nadomestila nosilca s kamerama. Tako kot pri običajnih ogledalih je tudi nosilca kamer možno premikati naprej oziroma nazaj, kameri pa sliko prenašata na dva 15-palčna barvna zaslona z ločljivostjo 720 x 1920 pikselov, ki sta nameščena na A-stebričkih. Odsotnost ogledala poskrbi za boljši pregled naprej, medtem ko kamere izboljšajo vzvratni vidni kot. Poleg tega so na zaslonih tudi črte, ki ponazarjajo razdaljo za tovornjakom. Prva črta, ki jo je možno z referenčno točko individualno prilagoditi, označuje zadek kompozicije, medtem ko ostale tri črte ponazarjajo razdaljo 30, 60 in 150 metrov. Vključijo se, ko voznik vklopi smerne utripalke ali ko prehitveva vozilo. Poleg tega kamere povečujejo tudi varnost vozila med postanki. Pri izklopljenem vozi-

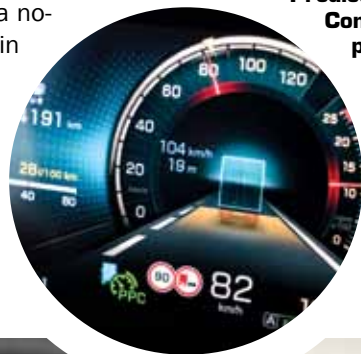
lu je s stikalom pri postelji za 2 minuti možno vklopiti zaslona, s čimer ima voznik pregled nad dogajanjem okoli vozila tako podnevi kot tudi ponoči, saj imajo kamere vgrajene svetlobno občutljive senzorje, ki dobro snemajo tudi nočno dogajanje. Za primere hladnega vremena pa so kamere tudi toplotno ogrevane. Za območja, kjer vzvratne kamere niso zakonsko dovoljene, pa so še vedno na voljo običajna vzvratna ogledala.

Druga zunanja optična sprememba so prednji žarometi. Ti so sedaj na vrhu obdani s svetlobno linijo in serijskimi dnevnimi lučmi LED. Poleg tega novi sistem zajema zasenčene in dolge luči kot tudi meglenke. Na zunanje je možno ločiti tudi različne vrste opreme. Tako je na primer na voljo tudi paket z videzom karbona in posameznimi dodatki.



10-palčni zaslon na sredini armaturne plošče je zamenjal običajne tipke.

Vsi podatki o vožnji so sedaj zbrani na osrednjem zaslonu.



Predictive Powertrain Control deluje s pomočjo satelitske podprtega sistema za sledenje, uporablja pa natančne cestne karte kot tudi podatke o topografiji, kotu ovinkov, križiščih in krožiščih.





Po nekaj prevoženih kilometrih in demonstraciji uporabe zaslonov vzratnih ogledal postane jasno, da konvencionalna vzratna ogledala postajajo preteklost. Slika, ki jo zaslona prikazuje, je izredno ostra, in prikazuje več, kot smo bili do sedaj navajeni.

Fleetboard omogočata shranjevanje 6 različnih profilov voznikov.

Opcijsko je na voljo LED-osvetlitev notranjosti, pri kateri je možno moč svetlobe vsake luči individualno prilagoditi. Paket LED-osvetlitve vključuje tudi modro osvetlitev notranjosti za nočno vožnjo kot tudi bujenje s svetlobo (svetlobna budilka). Nov je tudi ključ, ki je poznan iz serij E in S osebnih vozil. Za zagon motorja mora biti ključ v notranjosti kabine, ta poteka preko stikala Start. S ključem je možno do razdalje 50 metrov vozilo zakleniti in odkleniti, poleg tega lahko voznik z njim preizkusi delovanje vseh zunanjih svetlobnih teles.

DELNO AVTONOMNA VOŽNJA

Novi Active Drive Assist omogoča pri vseh hitrostih delno avtonomno vožnjo, namenjen pa je predvsem uporabi na ravnih cestah in avtocestah ter situaci-

jah Stop & Go. Zaradi uporabe radarja in kamere sistem omogoča nastavljanje razdalje do vozila pred nami. Prav tako je možno nastaviti pozicijo vozila na voznem pasu (levo, desno ali sredina). Minimalna širina voznega pasu mora biti med 3,2 do 4,5 metra. Ob nenamernem prečkanju voznega pasu in talnih označb sistem voznika sprva optično, kasneje pa tudi akustično opozori. In če voznik kljub temu ne reagira, vozilo samodejno zavije nazaj na vozni pas. V delovanje sistema Lane Assist voznik lahko vedno poseže s silo, večjo od 4 Nm. Krmiljenje poteka preko novega elektrohidravličnega krmiljenja, ki naj bi tudi na s prostorom omejenih območjih olajšal vožnjo.

Vgrajeni sistem Active Brake Assist nosi oznako pete generacije (ABA 5). Ta naj bi reagiral še hitreje, deluje pa do hitrosti 50 km/h. V primeru, da sistem zazna možnost trčenja v pred nami vozeče vozilo ali da bi pešec prečkal vozišče, sistem naprej optično in akustično opozori voznika. Nato začne zavirati s 50-odstotno močjo. Če voznik še vedno ne reagira pa vozilo samodejno zavira s polno močjo do popolne ustavitve. Pri hitrosti, višji od 50 km/h, se vklopijo tudi vse smerne utripalke. Ob ustavitvi se aktivira nova električna ročna zavora, katere tipka oziroma stikalo (na voljo sta obe opciji) sta na desni strani armaturne plošče. To je možno ob mirovanju aktivirati tudi z močnejšim pritiskom na zavorni pedal, ki tako služi kot zavora Hill-hold, ki popusti šele, ko vozilo spelje.

ZA VEČJO VARNOST KOLESARJEV

Sistem Side Guard Assist deluje do hitrosti 36 km/h. Ta sistem nadzoruje



Za zagon motorja mora biti ključ v notranjosti kabine, ta poteka preko stikala Start.

celotno sovoznikovo stran (tudi pri kompoziciji dolžine 18,75 metra) in prepoznava kolesarje, pešce in ovire, kot so semaforji in prometni znaki, v katere bi vozilo ob zavijanju lahko trčilo. Opozorilni sistem naprej deluje optično z rdečim trikotnikom na zaslonu vzratnega ogledala, nato se na sovoznikovi strani sproži akustični signal. Sistem deluje tudi ob menjavi voznih pasov, takrat pri hitrosti do 90 km/h.

ZA PET ODPSTOKOV VARČNEJŠI

Na avtocestah naj bi novi Actros v primerjavi s svojim predhodnikom privarčeval do tri odstotke, med vožnjo po lokalnih cestah do pet odstotkov goriva. Zmanjšanje porabe je rezultat uporabe kamer namesto vzratnih ogledal, aerodinamičnih izboljšav in izboljšane delovanja tempomata in sistema Predictive Powertrain Control. Slednji deluje s pomočjo satelitsko podprtega sistema za sledenje, uporablja pa natančne cestne karte kot tudi podatke o topografiji, kotu ovinkov, križiščih in krožiščih. Poleg tega je opcijsko poleg samodejnega menjalnika PowerShift3 na voljo način vožnje Economy+, ki naj





V primeru, da sistem zazna možnost trčenja v pred nami vozeče vozilo ali da bi pešec prečkal vozišče, sistem naprej optično in akustično opozori voznika, nato zavira z vso močjo.

► Sistem za opozarjanje na mrtvi kot preprečuje tragične nesreče s kolesarji in pešci

bi privarčeval še več goriva. Tretji ukrep k zmanjšanju porabe je tudi novo razmerje prenos na zadnji osi. To je bilo zmanjšano z $i = 2533$ na $i = 2.412$. Prenos je na voljo za vse modele novega Actrosa, ki so opremljeni s šestvaljnim motorjem druge generacije (OM 471) in pnevmatikami 315/70 R 22,5.

TUDI S POGONOM NA ZEMELJSKI PLIN

Nobenih trdnih delcev, manj CO₂ in tišje delovanje – to so prednosti motorjev na plin. Novi Actros je tako na voljo tudi kot NGT-različica (Natural Gas Technology) z vrstnim šestcilindrskim motorjem (M 936 G) in serijskim avtomatskim menjalnikom Wandler. Motor razvije

302 KM, za plin pa so na voljo štirje 145-litrski rezervoarji, opsijsko je možno naročiti še štiri 100-litrške rezervoarje. V osnovni naj bi to zadostovalo za razdalje do 250 kilometrov.

PODATKI O VOZILU STALNO NA VOLJO

Mercedes-Benz Uptime omogoča pregled in nadzor nad podatki vozila v realnem času, s čimer je možno predčasno odkriti nastanek okvar in predvideti servisne intervale. Sedaj so v istem sistemu na voljo tudi podatki o prikolicici. Nadaljnjo optimizacijo zagotavlja uporaba aplikacije Fleetboard Manager. Ta prenaša za vozni park pomembne podatke in pomaga prepoznati preveliko porabo goriva.

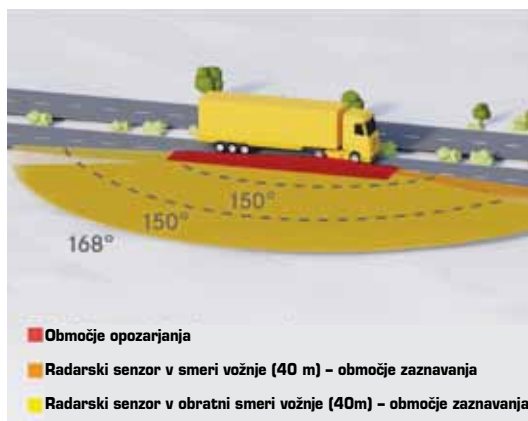
PRVA VOŽNJA Z NJIM

Po premaganih štirih stopnicah vstopite v kabino. Ta deluje minimalistično, pospravljeno, z ravnimi linijami in izbiro svetlih materialov. Toda prava novost novega Actrosa so seveda zasloni. Poleg zaslona na armaturni plošči je na

sredni še dodaten zaslon, preko katerega dostopate do vseh pomembnejših funkcij, mobilnih naprav, aplikacij, radia in podatkov o vozilu. Seveda sta tu še dodatna dva zaslona na A-stebričkih, na katerih pozicijo se je sprva treba navaditi. Po nekaj prevoženih kilometrih in demonstraciji njune uporabe pa postane jasno, da konvencionalna vzvratna ogledala postajajo preteklost. Slika, ki jo zaslona prikazujeta, je izredno ostra, in prikazujeta več, kot smo bili do sedaj navajeni. Zaslon je namreč razdeljen na dva dela, pri čemer spodnji del zamenjuje širokokotno ogledalo. Prepričajo tudi vgrajeni asistenčni sistemi, ki so z zasloni povezani. Že omenjene črte na zaslonu omogočajo lažjo oceno razdalje in s tem vključevanje nazaj na vozni pas ob prehitevanju, ob ostrem zavijanju pa zaslon sliko zamakne, zaradi česar ima voznik še vedno pregled nad celotno prikolicico. Pri uporabi običajnih ogledal voznik v tem trenutku vidi zgolj bok prikolicice. Vsekakor velik dodatek k varnosti. To velja tudi za ostale tri asistenčne sisteme. Sistem za opozarjanje na mrtvi kot naj bi preprečil tragične nesreče s kolesarji in pešci, njegovo delovanje pa videli tudi v živo. Sistem se je ponovno vklopil, ko se je mimo stoječega tovornjaka nepričakovano sprehodil eden izmed udeležencev predstavitve. Sistem samodejnega zaviranja v sili so prav tako nadalje razvili. Ta je aktiviran do hitrosti 50 km/h, ob prezentaciji z lutko, ki je pred tovornjak stopila izza avtomobila, pa so njegovo brezhibno delovanje le še potrdili. Tovornjak se je popolnoma ustavil. Poudariti pa je treba, da sistem zazna zgolj premikajoče se objekte, mirujočih žal (še) ne.

Od pomladi 2019 dalje

Novega Actrosa si bo možno ogledati na sejmu gospodarskih vozil IAA, ki poteka od 20. do 27. septembra v Hannoveru. Istočasno z javno predstavitvijo bo možno novega Actrosa tudi že naročiti. Kot so zagotovili predstavniki, naj bi bili prvi modeli na voljo spomladi 2019. Prav tako bodo na sejmu IAA znane cene novega Actrosa.



FLEET BOARD

POSKRIBITE ZA **NAJBOLJŠI**
IZKORISTEK VAŠEGA VOZILA
IN PRIHRANITE.

Povežite se z vašim vozilom. Vaš Actros že ima sistem Fleetboard. Izkoristite izjemno ponudbo telematike za vaše rabljeno vozilo.

Paket »Trucks Efficiency«

**8 MESECEV UPORABE STORITVE
FLEETBOARD ZA SAMO 99 EUR***

Paket vključuje:

- analizo uporabe vozila,
- servis
- in storitev Uptime.

Več informacij na elektronskem naslovu fleetboard@autocommerce.si
ali telefonski številki 041 458 792.

*Paket »Trucks Efficiency« vključuje analizo uporabe vozila, servis in storitev Uptime po ceni 99 EUR za 8 mesecev za 1 vozilo. Ponudba velja do 31. 12. 2018 za vozila z že vgrajenim sistemom Fleetboard.



PLIN RESNO VSTOPA NA TRG

Prevoznik Klemen Transport po slovenskih cestah že vozi s prvimi tovornimi vozili znamke Iveco na utekočinjeni zemeljski plin (UZP oziroma ang. LNG). Ta sodobna in okolju veliko prijaznejša alternativa med fosilnimi gorivi je z letošnjim letom dosegljiva tudi na prvi stacionarni polnilnici z UZP v Sežani.

Besedilo: Boštjan Saje, Matej Jurgele; fotografije: Matej Jurgele

TRI NOVA VOZILA na utekočinjeni zemeljski plin (UZP) znamke Iveco, za nakup katerih se je med prvimi v Sloveniji odločil prevoznik Klemen Transport in že vozijo po Sloveniji in tujini,

predstavljajo sodobno alternativo – vožnjo s fosilnim pogonskim gorivom, ki bistveno manj onesnažuje okolje ter predstavlja trenutno edino ekonomično rešitev na trgu. S pogonom na

utekočinjeni zemeljski plin nastane bistveno manj trdih delcev, ki najbolj onesnažujejo ozračje, izpust ogljikovega dioksida pa je manjši za do 20 odstotkov.



Stralis 460 NP, različica LNG, ima avtonomijo do 1600 km in prinaša 99-odstotno zmanjšanje izpusta trdnih delcev in 60 odstotkov NOx v primerjavi z mejami Euro VI



»Naš vozni park presega 110 tovornih vozil različnih zmogljivosti in velikosti. Zavedamo se pomena okoljske ozaveščenosti in vplivov škodljivih izpustov v okolje, zato smo ga obogatili z nakupom treh sodobnih tovornih vozil na UZP, ki jih polnimo na črpalki v Sežani,« je ob predstavitvi povedal Klemen Piškur, lastnik omenjenega podjetja.

PREVOZNIK KLEMEN TRANSPORT S PRVIMI TOVORNIMI VOZILI NA UZP

Tovorni promet je velik onesnaževalec okolja, zato so dejstva, da se za vozila z manjšimi obremenitvami nanj odločajo tudi slovenski prevozniki, toliko bolj razveseljujoča. V podjetju Klemen Transport, ki ima več kot petdesetletno tradicijo in opravi večino prevozov za različne trgovske verige po Sloveniji, se nenehno zavzemajo za najnovejšo tehnologijo, s čimer zagotavljajo vrhunske prevozne storitve v Sloveniji in po Evropi. To dokazujejo tudi z nakupom sodobnih tovornjakov znamke Iveco Stralis, ki jih poganja UZP.

Z novimi Stralisi 460 NP v floti pa ima Klemen Transport sedaj konkurenčno prednost, da strankam ponudi resnično trajnostno logistiko. Stralis 460 NP, različica LNG, ima avtonomijo do 1600 km in prinaša 99-odstotno zmanjšanje



Ni potrebe po uporabi sredstva AdBlue, ni zapletenega izpušnega sistema, ni filtra trdnih delcev, ni aktivne regeneracije in ni potrebe po vzdrževanju izpušnega sistema.

izpusta trdnih delcev in 60 odstotkov NOx v primerjavi z mejami Euro VI, kar prispeva k izboljšanju kakovosti zraka na cestah in v urbanih območjih. Stralis 460 NP prispeva k zmanjšanju ogljičnega odtisa prometne industrije z zmanjšanjem emisij CO₂ za do 95 odstotkov pri vožnji na stisnjeni ali utekočinjeni biometan. Stralis 460 NP je prvi tovornjak na zemeljski plin z avtomatizirano najnovejšo generacijo prenosa. Novi 12-stopenjski menjalnik HI-TRONIX ponuja najbolj napredno tehnologijo v svoji kategoriji z 99,7-odstotno učinkovitostjo, izjemno trpežnostjo, najboljšim razmerjem prestav ter razmerjem navora in teže.

IVECO Z OKOLJU PRIJAZNEJŠIMI TOVORNIMI VOZILI TUDI V SLOVENIJI

To, da je IVECO prepoznan kot pionir na področju razvoja agregatov na zemeljski plin, ni več novost, saj je po Evropi v eksploataciji že več kot 3000 vozil. Vozila IVECO STRALIS NP že vrsto let izpolnjujejo sodobne zahteve trga po vozilih z minimalnimi obremenitvami okolja. Številne države in mesta v Evropi namreč že krojijo omejitve glede emisij škodljivih plinov (CO₂, NOx ipd.) in tudi hrupa (nočne dostave ipd.). V vseh teh pogledih sodobni IVECO STRALIS na UZP že ponuja popolno rešitev, obenem pa prevoznikom pri-



Kristjan Princič, vodja poslovnega centra Benussi poudarja, da Iveco že 21 let razvija vozila s pogonom na plin, povpraševanje po tovrstnih vozilih pa strmo raste iz leta v leto.

O projektu SiLNGT Small Scale TRANSPORT

Evropska politika spodbuja širitev maloprodajne mreže utekočinjenega zemeljskega plina (UZP), s čimer bi bila do leta 2030 zagotovljena vseevropska oskrba s tem gorivom, predvsem za prevoze na dolge razdalje. V okviru programa Connecting Europe Facility (CEF) v družbi Butan plin pri projektu SiLNG vzpostavljajo sistem polnilnic na LNG v Sloveniji (2) in na Hrvaškem (1) do konca leta 2019.

naša dodano vrednost gospodarnosti in celotnih stroškov prevoza. Vozilo odraža največji domet prevoženih kilometrov, saj s samo enim polnjenjem lahko prevozi do 1600 kilometrov, kar je pot od Ljubljane do Barcelone. Poleg največjega dometa odražajo tovrstna vozila dinamičen, fleksibilen ter občutno manj glasen motorni agregat (400 KM ali 460 KM), vozniku pa prostorno in udobno kabino.

POLNILNICA V SEŽANI NE SAMEVA

V Sežani, kjer so v začetku leta odprli prvo stacionarna polnilnico za utekočinjeni zemeljski plin, so poleg tujih napolnili tudi tovornjake prvih slovenskih prevoznikov, ki vidijo prihodnost v tej pogonski alternativni. Že v začetku leta je prevoznik Mitja Škerget iz Boračeve pri Radencih registriral prvi dve rabljeni tovorni vozili na utekočinjeni zemeljski plin. Poleg njega v Sežani polnijo tudi tovornjaki mednarodnega prevoznika Autamarocchi, ki ima sedež tudi v Sloveniji in katerega flota skupno že presega 40 tovornih vozil na LNG, in hrvaške-



Zaradi tihega načina delovanja je motor primeren za prevoze v mestnih središčih in tudi nočne dostave.



»Okolju prijaznejšo fosilno različico goriva je od letos že mogoče polniti v Sežani – na prvi stacionarni polnilnici za UZP za tovorna vozila, kmalu pa bo odprta tudi v Ljubljani,« je povedal Mitja Štoka, direktor UZP pri družbi Butan plin.

ga prevoznika Energy Prime, ki je prav tako navdušen nad polnilnico v Sežani. V prihodnje pri podjetju Butan plin načrtujejo izgradnjo še več polnilnic v Sloveniji kot tudi na Hrvaškem.

BREZ PODPORE DRŽAVE ČISTEJŠE ALTERNATIVE NIMAJO PRIHODNOSTI

Trenutna cena za kilogram plina v polnilnici v Sežani znaša nekaj manj kot evro. Prevozniki so z uporabo navdušeni, želijo pa si subvencij za vozila ter nižje trošarine in takse, konkurenčne s sosednjimi državami, ki bi jih seveda dodatno spodbudile k nakupu in uporabi tega okolju prijaznega vira energije. Tovarna vozila na UZP so ustrezna tudi za polnjenje z biometanom, kar bo zagotovo trend pri zagotavljanju trajnostnih rešitev transporta v prihodnosti. Priložnosti za to so med drugim že spoznali v sosednji Italiji, kjer izjemno spodbujajo proizvodnjo.

Continental 
The Future in Motion



Pametna izbira. **ContiPressureCheck™**

Akcijska ponudba pnevmatik z vgrajenim inteligentnim sistemom za nadzor tlaka in temperature.

295/80 R22.5 Conti Coach CCA3	Akcijska cena s senzorjem 360,00 €
295/80 R22.5 Conti City Plus CPA3	Akcijska cena s senzorjem 360,00 €
295/80 R22.5 Conti Hybrid CHD3	Akcijska cena s senzorjem 365,00 €
Sistem ContiPressureCheck z montažo	Akcijska cena 350,00 €

* cene so brez davka; eko taksa je vključena

** veljavnost akcije september/oktober 2018


BARTOG

www.bartog.si

Partner za telematiko:


CVS
mobile



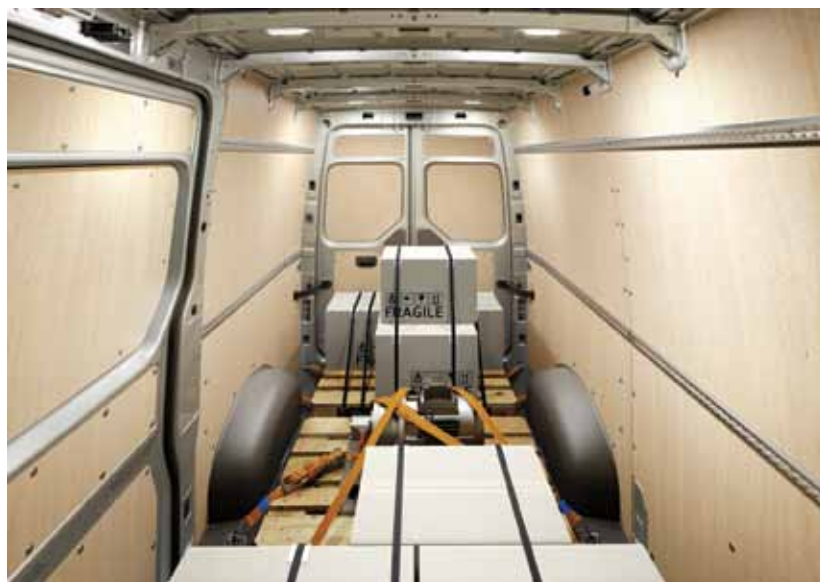


PRIPRAVLJEN NA NAJZAHTEVNEJŠE NALOGE

► **CRAFTERJA** so pri znamki Volkswagen Gospodarska vozila zasnovali v skladu z željami in potrebami najrazličnejših skupin uporabnikov večjih lahkih gospodarskih vozil. Med temeljnimi razvojnimi cilji je bila zagotovitev učinkovitih transportnih rešitev, medtem ko se po nekaterih oblikovnih detajlih zgleduje po manjšem sorodniku Transporterju T6 in se lahko pohvali z elegantno karoserijo z nizkim

količnikom zračnega upora, ki znaša za ta razred zelo ugodnih 0,33. In čeprav v tem razredu vozil skoraj ni prostora za moderno stilsko oblikovanje, je Crafter ukrojen po modnih smernicah znamke Volkswagen Gospodarska vozila. S številnimi različicami, pogonskimi možnostmi in sodobnimi asistenčnimi sistemi je Crafter prilagojen zelo različnim skupinam uporabnikov v prevo-

zniškem, obrtniškem, servisnem, gradbenem in gozdarskem sektorju ter za posebne namene. Zato ne preseneča, da ga je mednarodna žirija novinarjev iz 24 držav razglasila za Mednarodni dostavnik leta 2017 (International Van of the Year 2017), na slovenskem trgu pa se lahko pohvali z naslovom Dostavnik leta 2017, ki ga podeljujeta reviji Transport in Mehanik in voznik.



Volkswagen Crafter je na voljo v številnih različnih izvedbah in se ponaša s praktičnostjo, gospodarnostjo ter inovativnimi rešitvami, ki jih med dostavniki doslej še ni bilo.

kubičnega metra tovora, tovorni prostor je dolg 4,86 in visok 2,20 metra in omogoča od 3 do 4 tone skupne dovoljene mase. Pri pogonu na zadnji kolesni par se dovoljena skupna masa lahko giblje od 3,5 do 5,5 tone. S temi vrednostmi lahko najdaljši Crafter z dvojnimi kolesi zadaj sprejme devet kontejnerskih vozičkov, srednje dolga izvedba pa šest evro palet, s čemer presega tudi večino razrednih tekmecev. Najbolj znani dobavitelji predelav in nadgradenj kot so Sortimo, Bott, Würth in Aluca, so lahko v novem vozilu uporabili enake module kot v predhodnem modelu. Pri izvedbah z zaprtim tovornim prostorom je dno vselej obloženo z nedrsečo podlago, stranice pa z vezanimi ploščami. Eno temeljnih razvojnih vodil so bili nizki operativni in vzdrževalni stroški, ter prilagajanje potrebam uporabnikov. Zato je pri novem Crafterju mogoče naročiti tudi dodatni baterijski paket, dodatni generator in še vrsto druge opreme.

Crafter je na voljo v štirih osnovnih modelih v treh dolžinskih (5,98, 6,83 in 7,39 metra) in treh višinskih izvedbah, ter z dvema različnima medosnima razdaljama (3,64 in 4,49 metra). Iz štirih osnovnih različic lahko nastane 69 različnih izvedb, to število pa se še občutno poveča v kombinacijah z motorji in pogonskimi sklopi. Izbira vključuje tudi izvedbe z enojno in dvojno kabino z odprtim tovornim prostorom, kabine s šasijo ter kombinirane oziroma potniške različice. V izvedbi s prednjim pogonom največji Crafter z zaprtim tovornim prostorom lahko sprejme do 18,4



ZMOGLJIVI IN EKONOMIČNI MOTORJI

Crafterja poganja nova generacija štirivaljnih prisilno polnjenih dizelskih motorjev z 2,0-litrsko gibno prostornino. Motorji so bili dodatno prirejeni za uporabo v največjem dostavniku znamke Volkswagen Gospodarska vozila. Osnovni turbodizelski štirivaljnik razvije moč 75 kilovatov (102 KM), nato sledita nekoliko močnejši z 90 kilovati (122 KM), srednji s 103 kilovati (140 KM) in najmočnejši, ki mu pri delu pomagata dva turbinska polnilnika in razvije 130 kilovatov (177 KM). Motorji se izkazujejo z odzivnostjo, varčnostjo in izpušnimi emisijami okoljevarstvenega standarda Euro 6. Visoko stopnjo učinkovitosti izkazujejo tudi pri porabi, saj so v povprečju za liter goriva na 100 prevoženih kilometrov varčnejši kot pri prejšnji generaciji Crafterja. Pri vseh pogonskih možnostih je mogoče izbirati med šeststopenjskim ročnim ali osemstopenjskim samodejnim menjalnikom. Vse to omogoča, da si uporabniki izberejo kar najbolj ustrezno kombinacijo dolžine vozila, višine strehe, motorja, menjalnika in pogona.

Novi Crafter v razredu večjih dostavnikov postavlja povsem nova merila pri asistenčnih sistemih. Vozilo je prvič opremljeno z elektromehanskim volanskim mehanizmom in številni asistenčni sistemi, ki do Crafterjevega prihoda med dostavniki niso bili del opreme. Med temi sistemi so elektronika za stabilnost (ESP) s funkcijo stabiliziranja priklopnika, samodejno uravnavanje razdalje do spredaj vozečih vozil z aktivnim tempomatom (ACC), asistenca za manevriranje s priklopcem in funkcija večnaletnega zaviranja, dodatno pa tudi sistem za ohranjanje na voz-

nem pasu, sistem za izravnavo učinkov bočnega vetra, opozorilnik za promet za vozilom, kamera za vzvratno vožnjo ter samodejni vklop in izklop dolgih luči. Prvič v razredu lahkih gospodarskih vozil so na voljo popolni LED žarometi, ki znatno izboljšujejo osvetlitev cestišča pred vozilom in hkrati varčujejo z energijo. Vsi ti sistemi imajo namen izboljšati varnost voznika, tovora, potnikov in drugih udeležencev v prometu, ne glede na obteženost vozila in razmere v prometu. Čeprav je Crafter med dostavniki pravi orjak, med vožnjo kaže presenetljivo podobne vozne lastnosti kot osebni avtomobili, je zelo lahkotno vodljiv, tudi brez težnostne obremenitve s tovorom je vzmetenje dobro uravnoteženo in motorni hrup je dobro zadušen. Skratka Crafter je dostavnik, ki je narejen ne samo po meri nalog, ki jih mora opravljati, ampak tudi za voznikovo dobro počutje.



Crafterja poganja nova generacija štirivaljnih prisilno polnjenih dizelskih motorjev

ŠTIRIKOLESNI POGON ZA ZAHTEVNE RAZMERE

Poleg številnih karoserijskih izvedb, med katerimi so tudi različice z odprtim tovornim prostorom za gradbeniško in gozdarsko dejavnost ter zaprti dostavniki z večjo nosilnostjo do 5,5 tone skupne dovoljene teže, sta pri Crafterju na voljo tudi štirikolesni pogon in samodejni menjalnik.

Pri obeh najmočnejših motornih izvedbah štirikolesni pogon 4MOTION z večploščno sklopko skrbi za zanesljiv oprijem koles ne glede na vremenske razmere in vozno podlago.

Štirikolesni pogon je na voljo pri različicah med 3 in 4 tonami skupne mase, za doplačilo mu je mogoče dodati diferencialno zaporo. Namenjen je za vožnjo v najtežjih pogojih, na primer na težkih voznih podlagah na gradbiščih ali na slabših makadamskih poteh v odročnejših predelih ter po spolzkih in zasneženih voznih podlagah. Odločitev za štirikolesni pogon torej temelji na posebnih potrebah zaradi zahtevnosti terena in tudi zaradi tehničnih zahtev pri profesionalnih uporabnikih kot so reševalci, gasilci, policija, komunalne službe in podobno.

Druga tehnična novost je osemstopenjski samodejni menjalnik s pretvornikom navora, ki je prilagojen sprednjemu, zadnjemu ali štirikolesnemu pogonu 4MOTION. Razvoj menjalnika za sprednji in štirikolesni pogon so opravili pri uveljavljenem japonskem proizvajalcu





Aisinu, medtem ko so menjalnik za zadnji pogon sestavili pri priznanem proizvajalcu ZF. Ne glede na to menjalniška avtomatika v obeh primerih deluje gladko in zna prestavljati tudi navzdol. Samodejno prestavljanje omogoča boljše voznikovo osredotočenost na promet, lažjo vožnjo v zgoščenem prometu z zaostoji in optimizacijo porabe goriva.

EDINI S PARKIRNIM »POMOČNIKOM« ZA PRIKLOPNIK

Vožnja večjih lahkih gospodarskih vozil marsikateremu manj izkušenemu vozniku lahko povzroča kar nekaj preglavic. Teh je lahko še več, kadar ima dostavnik zadaj še priklopno vozilo, saj to zahteva več manevrirne izurjenosti in nenazadnje tudi dobro prostorsko orientacijo. Med sodobnimi asistenčnimi sistemi, ki olajšujejo vožnjo in posledično pomenijo tudi večjo varnost, ima novi Volkswagen Crafter kot edini v svojem razredu tudi sistem Trailer Assist oziroma »pomočnika« za parkiranje s priklopnikom. Sistem samodejno manevrira vozilo s priklopnikom pri prečnem parkiranju in olajšuje

vzratno vožnjo, kadar se je treba natančno približati nakladnim rampam ali drugim ciljem. Voznik mora le prestaviti v vzratno prestavo, pritisniti tipko parkirnega sistema in s stikalom za nastavljanje zunanjih ogledal določiti smer, v katero naj zavije priklopnik. Seveda se mora pred tem prepričati ali so na površinah, kjer se bo izvajalo manevriranje, kakšne ovire, oziroma ali je na voljo dovolj prostora.

Voznik mora pred vožnjo zagotoviti, da je priklopnik pravilno priključen na vlečno vozilo, kar velja tudi za električno napeljavno. Sistem namreč zazna, da je dostavniku dodan tudi priklopnik, nato voznik pritisne gumb za samodejno parkiranje in prestavi v vzratno prestavo. Na zaslonu na instrumentni plošči se pojavi simbol stikala, ki je sicer namenjeno nastavljanju bočnih ogledal in z njim voznik nastavi in potem sproti uravnava pot priklopnika in vlečnega vozila. Tako mu preostane samo še pospeševanje in zaviranje, kajti volanski obroč se vrti samodejno. Če skuša voznik med manevriranjem sam obračati volan, se sistem za pomoč pri parkiranju priklopnika izključi.

Kakšna je pot priklopnika in vlečnega vozila voznik spremlja tako v bočnih ogledalih kot na osrednjem zaslonu, ki prenaša sliko kamere za nadzor zadnjega dela vozila. Pomembno je, da pri tem ne pozabi na sprednje vogale vlečnega vozila. Sistem deluje s pomočjo tipal in že omenjene kamere, ki nadzoruje zadnji del dostavnika. Parkiranje s pomočjo tega sistema je zelo enostavno in ga zlahka obvladajo tudi vozniki, ki še nimajo veliko izkušenj z vožnjo priklopnika.



Izkušnje uporabnikov

Sanja Sadič, P2P TRANSPORT d.o.o., Ljubljana: »Naše podjetje se ukvarja s transportnimi storitvami in želi strankam in zaposlenim ponuditi najboljše. Zato smo se odločili za nakup Crafterjev, saj to vozilo trenutno ponuja največ na področju varnosti in udobja. Trenutno imamo med našimi vozili tri, do konca leta pa pričakujemo, da se bo vozni park okrepil še za štiri nove Volkswagrove Crafterje.«

Nejc Pernuš, BRCE d.o.o., Kranj: »Trenutno imamo v našem voznem parku sedem vozil Volkswagen Crafter. Vsa vozila imajo avtomatski menjalnik in asistenčne sisteme kot so radarski tempomat, asistent za ohranjanje voznega pasu, za zaviranje v sili in navigacijski sistem. Poleg teh lastnosti, ki so nam najbolj všeč, sta prednosti tudi prostorna kabina in veliko odlagalnih mest. Z vozili smo zaenkrat zelo zadovoljni in trenutno nimamo nobenih težav.«

URAVNOTEŽENOST VREDNOSTI IN CENE

Čeprav Crafter ni med najcenejšimi dostavniki v največjem razredu, cena vsekakor odraža pregovorno trdoživost, vzdržljivost, prilagodljivost, zmogljivost in ekonomičnost. Vse izvedbe Crafterja imajo v serijski varnostni opremljeni čelno varnostno blazino za voznika, elektronski stabilizacijski program z zavorno asistenco, ABS, ASR, EDS, elektronsko blokado zagona motorja in opozorilnik za neprijetno varnostni pas za voznika. Med serijsko opremo za udobje skrbijo klimatska naprava, daljinsko centralno zaklepanje, električno nastavljeni in ogrevani zunanji ogledali ter radijski sprejemnik s prostoročnim sistemom telefoniranja. Vstopna cena za izvedbo z odprtim tovornim prostorom je 20.690, Crafter z zaprtim tovornim prostorom pa stane 17.520 evrov. Pri obeh cenah je upoštevan podjetniški bonus ter bonus v obliki znižanja maloprodajne cene vozila, v primeru, ko se kupci odločijo za ugodno financiranje preko družbe Porsche Leasing SLO d.o.o. in hkratno sklenitev obveznega in kasko zavarovanja preko družbe Porsche Zavarovalno Zastopništvo. Ker so pri gospodarskih vozilih ključni dejavniki operativni in vzdrževalni stroški, je pomembno tudi dejstvo, da je vključeno tudi podaljšano jamstvo za obdobje tretjega in četrtega leta oziroma do 120.000 prevoženih kilometrov.

ELEKTRIČNI MESTNI SPECIALIST



Tik pred največjim sejmom gospodarskih vozil IAA v Hannoveru je skupina Volkswagen gospodarska vozila v Hamburgu predstavila svojega največjega dostavnika tudi v popolnoma električni izvedbi z nič onesnaževanja oziroma izpusti.



PRI VOLKSWAGNU so prenovljeni Crafter druge generacije predstavili že konec leta 2016, lansko leto model dopolnili še z dodatnimi serijskimi različicami nadgrajen in pogonov, letos pa Crafterja »priključili« tudi na elektriko.

Za kraj predstavitve je bil simbolično izbran Hamburg, saj tam že potekajo omejitve gospodarskega prometa v mestnem središču, poleg tega pa je tam tudi Volkswagnova baza za gospodarska vozila.

80 odstotkov baterije se napolni v 45 minutah

Novi e-Crafter je namenjen predvsem lokalni dostavi v mestnih središčih oziroma tako imenovani zadnji miljii »last mile deliveries«. Potencialni uporabniki bodo predvsem logistična, poštna in kurirska podjetja, ki dnevno opravijo med 70 in 100 km. Pred premiero so e-Crafterja več mesecev testirali v 25 podjetjih pri vsakodnevni opravih ter tako upoštevali domala vse zahteve uporabnikov, ki so bili nad operativnostjo in funkcionalnostjo vozila navdušeni.

Osnova in videz e-Crafterja je, kot rečeno, enaka novemu Crafterju druge generacije, a pri pogonu gre vseeno za popolnoma nov koncept. Elektromotor pod prvim pokrovom poganja prednji kolesi z najvišjo močjo 100 kW in navo-

rom 290 Nm. Tišina in pospeški dajejo vozniku še poseben občutek okretnosti in prihodnosti lahkih električnih dostavnikov. Hitrost je omejena na 90 km/h, nosilnost pa odvisna od opreme; od 0,975 do 1,72 tone. Prostornina tovarnega prostora znaša 10,7 m³.

Polnjenje baterij pri hitri CCS-postaji traja 45 minut (80 odstotkov), pri tako imenovanih postajah »AC Wallbox«, ki so uporabne predvsem ponoči, pa se baterija polno napolni v 5 urah in 20 minutah. Uradni doseg ob enem polnem polnjenju je do 173 km (po NEDC).

Prvi e-Crafter lahko v Sloveniji pričakujemo pozno jeseni in takrat bomo lahko predstavili in testirali vozilo tudi pri nas.



PREDNOST

1

PREDVIDEVANJE DELOVNEGA ČASA VOZNIKA

Program samodejno preračunava in prikazuje, koliko časa voznik lahko še vozi, in kako dolg odmor mora narediti po tej vožnji. Prikaz po kriterijih:

- Neprekinjena vožnja (4:30 h)
- Dnevna vožnja (9h/10 h)
- Čas vožnje 7/14 dni (56h/90 h)
- Delovni teden 6 x 24h (Uredba 561/2006 / ES)

JANEZ NOVAK

35m | 3h 55m 4h 30 m

2h 9m | 6h 51m / 7h 51m 9h(10h-0x)

7/24 61h 39m | 28h 21m 90h

6x24 80h 26m | 63h 34m 144h(3/6)

Pavza: 3h 55m, odmor: 45m

PREDNOST

2

DALJINSKO ODČITAVANJE PODATKOV S TAHOGRAFA IN VOZNIKOVE KARTICE

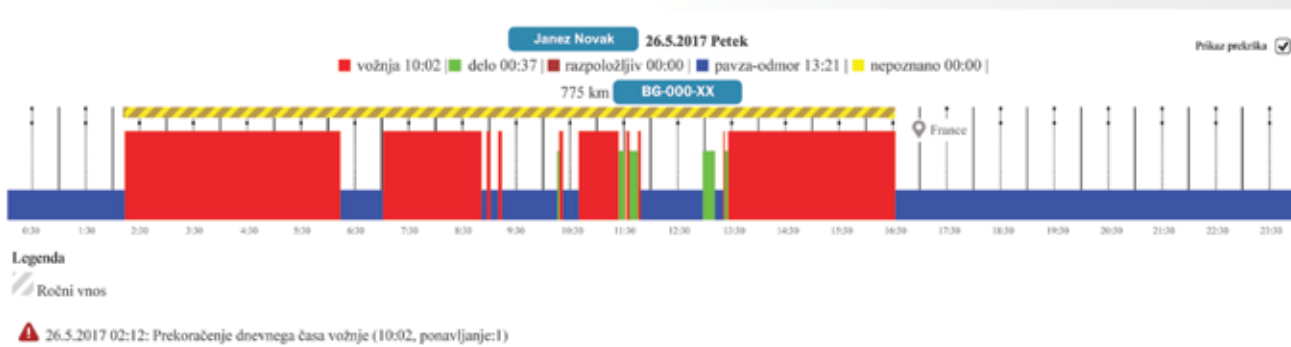
V udobju pisarne lahko odčitete podatke s tahografa in voznikove kartice ne glede na to, kje se vozilo nahaja. Podatki se hranijo v zakonitem .ddd zapisu, ob pregledu se išče ta datoteka.

PREDNOST

3



ANALIZA DELOVNEGA ČASA VOZNIKA IN PRIKAZ NAPAK (ČASA VOŽNJE)



PREDNOST

4



(NOVA ZAKONSKA ZAHTEVA) EVIDENCA TEDENSKEGA DELOVNEGA ČASA ČLANA POSADKE

- Poročilo, ki ustreza zakonskim zahtevam, program naredi samodejno.*
 - Poročilo se mora hraniti 2 leti.
- * Samodejno – na zahtevo stranke – s programom.



NOVA MERILA

Po mednarodni in nekoliko poznejši slovenski predstavitvi novega Mercedes-Benzovega Sprinterja je ta prišel na dvotedenski test tudi v naše uredništvo. Tretja generacija, ki ponovno postavlja nova merila v segmentu dostavnih vozil, tudi tokrat ne razočara.

Besedilo: Matej Jurgele; fotografije: Matej Jurgele in Daimler

OB VSTOPU v vozilo in prvih nekaj prevoženih kilometrih hitro postane jasno, zakaj je tako. Testni Sprinter z oznako 316 CDI je imel namreč dolg seznam dodatne opreme, ki vožnjo bistveno poenostavi in naredi varnejšo. V mislih imam predvsem sedemstopenjski menjalnik 7G-Tronic Plus, ki odločno prestavlja, in takrat, ko to od njega pričakujete. V kombinaciji z obvolanskimi ročicami za pretikanje med prestavami pa lahko hitro posežete v njegovo delovanje. Odlično usklajen je tudi s sistemom za samodejno ohranjanje varno-

Testni Sprinter je imel dolg seznam dodatne opreme, ki vožnjo bistveno poenostavi in naredi varnejšo.



Multimedijski sistem MBUX trenutno nima konkurence

stne razdalje Distronic Plus, s katerim je vožnja v zastojih in pri mestni distribuciji izredno olajšana. Sistem je namreč sposoben vozilo (če se pred vami vozeče vozilo ustavi) popolnoma ustaviti in nato ponovno speljati, pri čemer se je treba le narahlo dotakniti stopalke za plin in vozilo ponovno spelje ter sledi predhodno nastavljenim parametrom. Prav tako omenjeni sistem opozarja na prekratko varnostno razdaljo.

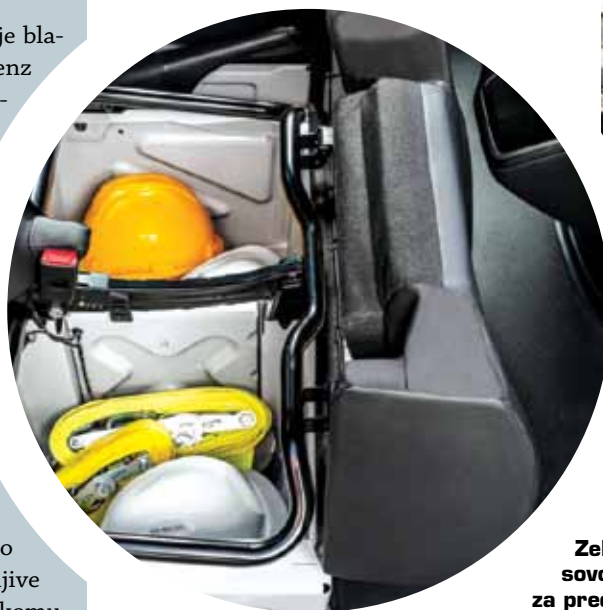
Seveda pa je to le eden izmed številnih varnostnih sistemov, s katerimi je bil v srebrno barvo, ki so jo pri MercedesBenzu poimenovali iridijsko srebrna, opremljen. Vsekakor ne moremo zaobiti asistenčnega sistema za mrtvi kot, ki že pri večini proizvajalcev posta-



Sprinter je opremljen z več kamerami, ki pokrivajo okolico 360°.

Mercedes-Benz PRO Connect je blagovna znamka Mercedes-Benz Van za vse obstoječe in prihodnje digitalne storitve in rešitve. Optimizira komunikacijo med voznikom, vozili in nadzira floto. Omogoča pridobivanje podatkov o vozilu v realnem času, kot so lokacija, nivo goriva, intervali vzdrževanja. Ti paketi ponujajo dodatne možnosti potenciala za učinkovitost številnih poslovnih sektorjev. Tako se lahko upravljavci vozniških parkov veliko hitreje odzovejo na različne pogosto nepredvidljive situacije. Tehnična osnova je komunikacijski modul (LTE), ki je nameščen v vseh različicah Sprinterja in predstavlja vmesnik med upraviteljem voznega parka in aplikacijo Mercedes-Benz PRO Connect. Uporaba storitev je na voljo tudi pri modelih Sprinterja brez MBUX-sistema.

Cena osnovnega modela (z DDV): 36.844,00 EUR
Cena testnega modela (z DDV): 57.294,18 EUR



Nad armaturno ploščo so trije predali za odlaganje drobnarij, sredinski je opremljen tudi z dvema USB-vtičnicama.

Zelo praktično je odlagališče pod sovoznikovima sedežema, ki je priročno za predmete, ki jih ne potrebujete prepogosto.

ja stalnica. Ta pri Sprinterju opravlja še dodatno nalogo, tudi po tem, ko je vozilo že ustavljeno in parkirano. Voznika namreč opozarja na osebe, zlasti pa kolesarje na obeh bokih vozila, s čimer preprečuje nastanek pogostih nesreč, ki se zgodijo ob odprtju kabinskih vrat. Za boljše upoštevanje omejitev je tu tudi opozorilnik za prometne znake. Odlično svojo nalogo opravlja tudi asistenčni sistem za držanje smeri vožnje.

Ta ne posega preveč grobo v smer vožnje, če vozilo le nekoliko skrene levo ali desno. Odločno pa nastopi v primeru, ko voznik v ovinku zapelje iz predvidene smeri. Z naglim zaviranjem vpliva na smer vožnje in vozilo hitro vrne na pravi vozni pas, kar bodo zlasti cenili tisti, ki so na cesti ponoči ali ki prevozijo veliko število kilometrov, pri čemer utrujenost lahko predstavlja ločnico med življenjem in smrtjo.



S sistemom Distronic Plus je vožnja v zastojih in pri mestni distribuciji izredno olajšana, saj sam zavira in pospešuje vozilo.

Kot smo že zapisali v preteklih številkah, so sedeži postali veliko bolj udobni in trpežni. Volan, ki je nastavljiv po višini in globini, je možno natančno prilagoditi svojim željam, za doplačilo je na voljo tudi usnjena različica. Nad armaturno ploščo so trije predali za odlaganje drobnarij, sredinski je opremljen tudi z dvema USB-vtičnicama. Za doplačilo si lahko omislite indukcijsko polnjenje mobilnega telefona. Zelo praktično je odlagališče pod sovoznikovima sedežema, ki je priročno za predmete, ki jih ne potrebujete prepogosto, medtem ko je drugih odlagalnih površin dovolj.



Ker so stranska drsna desna vrata sorazmerno velika in težka, k lažjemu zapiranjju pripomore električno pomagalo, za katero je treba odšteti slabih 370 evrov.



Testna različica je imela vgrajen preizkušen pogonski koncept s pogonom na zadnji kolesni par in 2,1-litrskim motorjem, ki razvije 120 kW (163 KM).

► Distronic vožnjo pri zastojih in mestni distribuciji zelo olajša

Razred zase je vsekakor multimedij-ski sistem MBUX z 10,25-palčnim zaslonom na dotik. Ta združuje funkcije DAB-radio, navigacijo, prostoročno povezavo z mobilnim telefonom, nadzor nad pretočnimi vsebinami, Mercedes Pro in aplikacije, posamezne nastavitve ter podatke o vozilu. Med slednjimi si lahko v realnem času ogledate trenutno moč motorja in navor, in kar je morda bolj pomembno, tudi podatke o porabi goriva. Na voljo so interaktivna navodila za uporabo vozila. Seveda zaslon prikazuje tudi dogajanje okoli vozila. Sprinter je opremljen z več kame-

rami, ki pokrivajo okolico 360°, poleg tega za lažje manevriranje poskrbijo parkirni senzorji. Kljub 6967 milimetrov dolžine je vozilo izredno lahko vodljivo, stranski parkirni senzorji pa zaznavajo vsako malenkost, s katero bi lahko povzročili neželeno škodo na vozilu. Obračalni krog znaša dobrih 15 metrov.

Tovorni prostor s prostornino 14 m² je prava izbira za prevoz tovora večjih dimenzij. Ker so stranska drsna desna vrata sorazmerno velika in težka, k lažjemu zapiranjju pripomore električno pomagalo, za katero je treba odšteti slabih 370 evrov. Vsekakor priročno, če se želite izogniti loputanju z vrati.



Kombinirana poraba goriva: 7,8-9,6 l/100 km. Kombinirani izpust CO₂: 205-252 g/km. Emisijska stopnja: EU6. Emisija dušikovih oksidov (NOx): 0,0905-0,1007. Emisija trdih delcev: 0,00097-0,00202. Št. trdih delcev: $9,79 \times 10^6$ - $2,14 \times 10^{10}$. Oglikov dioksid (CO₂) je najpomembnejši toplogredni plin, ki povzroča globalno segrevanje. Emisije onesnaževal zunanjega zraka in prometa pomembno prispevajo k poslabšanju kakovosti zunanjega zraka. Prispevajo tudi k čezmerno povišanim koncentracijam prostornega ozona, delcev PM₁₀ in PM_{2,5} ter dušikovih oksidov. Navrečni: Autocommerce, d.o.o.

Novi Sprinter. 100-odstotno za vas.

Zakaj je novi Sprinter najboljši Sprinter vseh časov? Ker navdušuje z nižjo vstopno ceno, preverjeno nemško kakovostjo, klimo TEMPMATIC serijsko, izjemnimi varnostnimi sistemi, večjo nosilnostjo, boljšim izkoristkom tovornega prostora in po novem tudi s sprednjim pogonom.

Bogata dodatna oprema brez doplačila:

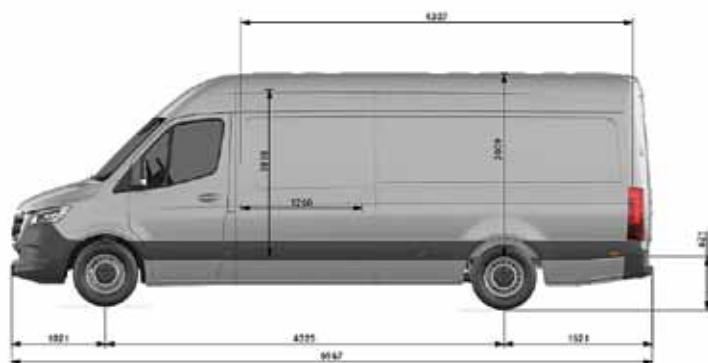
- Povišana streha
- Avdiosistem MB
- Zunanji ogledali ogrevani in elek. nastavljivi
- Polavtomatska klimatska naprava TEMPMATIC
- Dvojni sovoznikov sedež
- Komfortni voznikov sedež
- Glavni rezervoar, 92 l
- Zvočni signal za vzvratno vožnjo
- Nosilec za rezervno kolo pod koncem okvirja
- Rezervno kolo in dvigalka

Sprinter furgon z bogato opremo
že za 21.800 EUR + DDV

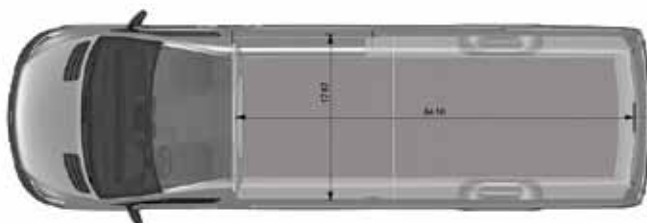
Mercedes-Benz

Vans. Born to run.





Zunanje mere testnega vozila



Zadnja vrata se odpirajo le do kota 180 stopinj, kar je nekoliko moteče, če ste omejeni s prostorom.

Sprinterja je možno dobiti v več kot 1700 različnih variantah – odvisno od vrste karoserije, pogonskega sistema, zasnove kabine, dolžine karoserije, nosilnosti, višine tovarnega prostora in različic opreme. Testna različica je imela vgrajen preizkušen pogonski koncept s pogonom na zadnji kolesni par in 2,1-litrskim motorjem, ki razvije 120 kW (163 KM). S svojo prožnostjo, 360 Nm pri 1400–2400 vrtljajih v minuti, ima dovolj navora in moči, da tudi obtežen suvereno opravi z obtežitvijo, vanj pa lahko naložite do malo več kot tona tovora. Povprečna poraba znaša med 8 in 9 litri dizelskega goriva na 100 prevoženih kilometrov.

Ena izmed novih in najpomembnejših funkcij so tudi omrežne storitve Mercedes PRO Connect v kombinaciji z multimedijskimi sistemi MBUX (Mercedes-Benz User Experience), ki zagotavljajo odlično osnovo za vse logistične in transportne zahteve. Tudi zaradi tega bo novi Sprinter najverjetneje našel marsikaterega kupca med upravljavci večjih voznih parkov.

Zadnja vrata se odpirajo le do kota 180 stopinj, kar je nekoliko moteče, če ste omejeni s prostorom. Vsekakor pa je ob nakupu vredno razmisliti o notranjih oblogah tovarnega prostora, letvah za privez v bočnih stenah in aluminijasti zaščiti za leseni pod pri zadnjih vratih. S tem bo notranjost tovarnega prostora dobro zaščitena, obenem pa tudi pritrjevanje tovora olajšano. Tovorni prostor je dobro osvetljen.

TEHNIČNI PODATKI: Mercedes-Benz Sprinter 316 CDI AUT	
Motor:	4-valjni, turbodizelski, vrstni
Prostornina (ccm):	2143
Največja moč (kW/KM):	163 (3800 vrtlj. v min.)
Največji navor (Nm):	360 Nm pri 1400–2400 vrtlj. v minuti
Emisijski razred:	Euro 6b Gr. III
Nosilnost (kg):	1014–1078
Največja dovoljena masa (kg):	5500
Cena osnovnega modela EUR (z DDV):	36.844,00
Cena testnega modela EUR (z DDV):	57.294,18

PRVI DIPLOMANTI MANAGEMENTA TRANSPORTNE LOGISTIKE

w je edina zasebna visoka šola v Sloveniji, glede na predmetnik in način izvajanja študija pa tudi v Evropi, ki se ukvarja s področjem logistike in managementa.

V PROGRAM Management transportne logistike, ki je njihov paradni konj, se prav sedaj vpisuje tretja generacija študentov. Kot je povedal predsednik Areme, je vpisnih mest še dovolj, a sodeč po izkazanem interesu v zadnjih tednih, se bodo le-ta kmalu zapolnila. Izvajanje izobraževalnega procesa na Aremi se v prihajajočem študijskem letu ne bo bistveno spremenilo, saj se je prav način, kako izobraževanje poteka, izkazal za zelo dobrega in potrebnega v slovenskem izobraževalnem prostoru. Predavanja namreč potekajo po modelu partnerske univerze iz avstrijskega Gradca, kjer že dolgo izvajajo tako imenovana »vikend predavanja«. Študentje so tako na predavanjih en vikend na mesec od petka do nedelje. Poleg profesorjev nosilcev predmetov so študentje Areme deležni tudi predavanj s strani gostujočih predavateljev, kjer se šola trudi privabiti čim več uspešnih poslovnežev, akademikov in drugih strokovnjakov iz Slovenije in tujine. V zadnjem študijskem letu so tako imeli kar šest vabljenih predavanj, katera so študentje sprejeli z navdušenjem.

PRAKTIČNOST NA PRVEM MESTU

Pomemben del Areme je praktično izobraževanje, iz katerega je letos nastalo tudi prvih 23 diplom. »Izjemno smo veseli, da je prav študij na Aremi nekaj našim diplomantom prinesel redno zapo-

slitev v uspešnih in uglednih slovenskih podjetjih. Prav to je že od prvega dne tudi naša vizija – biti strokovna, a hkrati z gospodarstvom tesno povezana visoka šola,« je povedal predsednik Areme magister Igor Prah in dodal: »Svečana podelitev, ki smo jo pripravili v Rogaški Slatini, je bila izjemna, s svojim obiskom in govorom pa nas je počastil tudi stari in novi minister za gospodarski razvoj in tehnologijo Zdravko Počivalšek.«

V ČEM JE AREMA DRUGAČNA?

1. Predavatelji so priznani strokovnjaki s področja gospodarstva in negospodarstva.
2. Predmetnik je izrazito praktično in uporabno naravnano.
3. Predavanja se izvajajo med vikendi (po modelu avstrijske univerze).
4. Študij je osredotočen na reševanje konkretnih problemov (vsaka teorija se aplicira v praksi).
5. Diplomanti so visoko zaposljivi.
6. Zaradi majhnih študijskih skupin je pretok znanja od predavatelja do študenta neposreden.
7. Študij je mednarodno primerljiv.
8. Študij omogoča nadaljevanje izobraževanja na višjih ravneh.
9. Študentje logističnega inženirstva lahko študirajo po tako imenovanem intenzivnem programu.
10. Redno vpisanim študentom nudimo posebne štipendije.

Diplomanti o nas

Sem **Damijan Repnik** in sodim že v kvoto starejših študentov, saj mi do abrahama manjka le nekaj let. Trenutno opravljam delo delovodje na DARS-u in sem eden tistih, ki sem se za dokončanje srednje in višje šole odločil med delom, ko je bilo za mano že več kot desetletje delovne dobe.



Damijan Repnik

Pred dvema letoma me je v študijske klopi ponovno pritegnil študijski program Management transportne logistike, saj je neposredno povezan z delom, ki ga opravljam. Pri organizaciji študija mi je najbolj všeč, da je prilagojen tistim, ki smo med tednom obremenjeni s službenimi zadevami, saj so predavanja skoncentrirana tekom celotnega vikenda in zgoščena na način, da vse vikende ne preživimo v predavalnici. Sama vsebina predmetov je aktualna in zanimiva, predavatelji pa poskrbijo, da med predavanji ni nikoli dolgočasno. Pred mesecem dni sem uspešno opravil tudi zagovor diplomskega dela. Tako me na Aremo vežejo le prijetni spomini, nekaj na novo sklenjenih prijateljstev in poznanstev ter zavedanje, da je bila moja odločitev za visokošolski študij na Aremi pravilna.



Dimitar Kostoski

Študij na AREMI je izpolnil moja pričakovanja predvsem zato, ker je osredotočen na reševanje konkretnih problemov in omogoča pridobitev teoretičnega in praktičnega znanja. Predavatelji so strokovni in prijazni, s praktičnimi primeri pa podajajo znanje in stremijo k boljšemu uspehu študentov. Vsem, ki želite študirati, toplo priporočam študij na Aremi – Visoki šoli za regionalni management.



Magister Igor Prah,
predsednik Areme.



PRAH IZOBRAŽEVALNI CENTER
Višje strokovna šola Rogaška Slatina
Kidričeva 28, Rogaška Slatina
www.prah.si info@prah.si

mag. **Igor Prah**, univ. dipl. ekon.
direktor/director

telefon: +386 (0)3 819 19 80
fax: +386 (0)3 819 19 81
mobilni: +386 (0)41 34 97 97
e-naslov: igor.prah@prah.si

www.prah.si



Na sejmu IAA v Hannoveru bo MAN predstavil nova vozila, alternativne pogone za tovornjake in avtobuse, samodejno upravljanje vozil, transportne rešitve, povezovanje in digitalne rešitve.

MANOV POGLED V PRIHODNOST

Besedilo in fotografije: Goran Kekić/Matej Jurgele

PROIZVAJALEC gospodarskih vozil MAN Truck & Bus je v okviru novinarskega dogodka v Berlinu predstavil novosti, ki jih bomo videli na sejmu IAA v Hannoveru. Poudarek je bil predvsem na alternativnih pogonih za tovorna vozila in avtobuse, samodejni vožnji, celovitih transportnih rešitvah, povezovanju in digitalnih rešitvah.

PREMIERA ELEKTRIČNEGA LION'S CITY E

Vsaki dve leti MAN na sejmu v Hannoveru predstavi svoje trenutne novosti. Letos so predstavili prototip popolnoma električnega mestnega avtobusa Lion's City E, ki zaradi izredno drugačne konstrukcije v primerjavi s konvencionalnim modelom Lion's City poudarja svojo ekološko noto. eBus prepozna po dodatnih zadnjih sedežih, ki so zamenjali običajen motor z notranjim izgorevanjem. Popolnoma električni pogon proizvaja od 160 do 270 kW. V notranjost 12-metrskega avtobusa vo-

dijo tri električno upravljana vrata, kjer je 29 sedež.

Novi MAN Lion's City z dizajnom Smart Edge, ki ga že poznamo, bo javnosti prvič predstavljen v Hannoveru. Avtobus je izdelan v MAN-ovi tovarni avtobusov v poljskem mestu Starachowice. Vgrajeni hibridni modul MAN EfficientHybrid varčuje z gorivom zaradi rekuperacije

zavorne energije. Po drugi strani pa funkcija start-stop omogoča mnogo tišje delovanje ob manjšem izpustu škodljivih emisij.

LION'S CITY G CNG NA VOLJO TUDI Z MAN EFFICIENTHYBRID

Zglobni plinski MAN Lion's City G CNG s popolnoma novim CNG-motorjem



Popolnoma električni pogon v Lion's City E proizvaja od 160 do 270 kW moči.

▶ Šestcilindrski motor CNG E1856 prostornine 9,5 litra je na novo dizajniran in z regulacijo lambda 1

MAN E18 bo na željo kupca dostopen z modulom MAN EfficientHybrid, kar je še ena novost poleg dizelskega motorja D15. Tako je možno izrabiti vse kvalitete zemeljskega plina in bioplina. To pomeni manjšo porabo goriva in manjšo glasnost pri zaustavljanju in speljevanju. Ob postanku v križišču se aktivira funkcija stop-start, ki jo ponuja MAN EfficientHybrid, in omogoča popoln izklop motorja. Hibridni modul je na voljo pri vseh modelih avtobusov Lion's City v izvedbah z avtomatskim menjalnikom Voith ali ZF. Model s štirimi vrati ima 39 sedišč. Novi plinski avtobusi MAN bodo na voljo od tretjega četrtletja 2019 z nekoliko večjim vrtilnim momentom v primerjavi s predhodnim modelom ter 29 sedišči in 70 stojišči.

ŠE UČINKOVITEJŠI MOTORJI D15

Novi motor MAN E1856 LOH z močjo 320 KM (235 kW) uporablja štiristopenjski avtomatski menjalnik Voith. Šestcilindrski motor CNG E1856 prostornine 9,5 litra je na novo dizajniran in z regulacijo lambda 1, namenjen je avtobusom po celem svetu. Dostopen je v izvedbah od 280 in 320 KM (206 ali 235 kW). Maksimalni navor znaša 1200 Nm, pri močnejši različici 1400 Nm pri 900–1500 vrtljajih v minuti. Motor E18 ustreza emisijskim standardom Euro 6d zaradi novo zasnovanega sistema recirkulacije izpušnih plinov (AGR) v kombinaciji s pretočnim katalizatorjem. Visoka stopnja kompresije v kombinaciji s sistemom recirkulacije izpušnih plinov (AGR) omogoča odlične vrednosti pri porabi goriva in nizke emisije izpušnih plinov.

Manjša teža motorja v primerjavi s predhodnikom E28 se pretvarja v večje število potniških mest. Številne tehnične inovacije, ki so na voljo v tem modelu, so prevzete iz dobro zasnovanega dizelskega motorja D15 kapacitete 9 litrov. Plinski rezervoarji (4 ali 5) so na



strehi vozila, polnjeni pa so s tlakom do 200 barov. Uporaba manjšega števila večjih rezervoarjev kapacitete 1260 in 1875 litrov omogoča zmanjševanje teže in stroškov vzdrževanja.

IZBOLJŠAN MAN LION'S COACH L

V Hannoveru bo tudi MAN Lion's Coach L za daljša potovanja z vgrajenim dvigalom za invalidski voziček in dvema mestoma za invalidski voziček. Vzporedno z modelom Lion's Coach, ki je bil prvič predstavljen v preteklem letu, se je položaj C-stebrička spremenil tako, da omogoča boljši pregled v prvi in drugi vrsti potniških mest. Avtobus ima elektrohidravlično vodeno os, kar izboljšuje vodljivost, ter novi MAN TipMatic Coach, 12-stopenjski menjalnik. Avtobus z motorjem MAN D2676 LOH ima moč 470 KM (346 kW) in maksimalni navor 2400 Nm. Nova verzija motorja bo do stopnja julija 2019.

KAMERE IN ZASLONI NAMESTO VZVRATNIH OGLEDAL

Predstavili bodo tudi dvonadstropni turistični avtobus Neoplan Skyliner, ki je sedaj na voljo z dodatnimi stopnicami na desni strani. Atrakcija med testiranjem je bil Neoplan Cityliner, pri katerem so standardna stranska ogledala zamenjana s kamerami, voznik pa ima pregled nad okolico na dveh zaslonih znotraj kabine. Ta inovacija je v procesu homologacije, pričakuje pa se, da bo z njeno uporabo manj poškodovanih vzvratnih ogledal, izboljšana vidljivost v vseh voznih razmerah in s tem večja varnost.



PRIHODNOST JE V PLATOONINGU

Posebno zanimivo je bilo sodelovati kot potnik v povezanih vlačilcih – platooning tovornjakih, ki so povezani z omrežjem WiFi, pri čemer prvi tovornjak narekuje smernice za vožnjo sledečim tovornjakom. To je skupni projekt MAN Truck&Bus, Schenkerja in fakultete Fresenius, ki se kot prvi na svetu ukvarjajo s praviimi logističnimi operacijami prevoza tovora na avtocesti A9, in sicer med logistično bazo podjetja Schenker v Münchnu in Nürnbergu.

▶ **Standardna stranska ogledala so pri Neoplan Cityliner zamenjana s kamerami in zasloni**



Platooning je skupni projekt MAN Truck&Bus, Schenkerja in fakultete Fresenius.

MAN Truck&Bus nadaljuje razvoj platforme za telematiko in povezovanje ter upravljanje voznega parka RIO. Od leta 2016 dalje se strojna oprema RIO namešča v vsak MAN-ov tovornjak. Pomembno je, da se povezava z naprednimi funkcijami in možnostmi platforme zdaj uporablja za vse blagovne +znamke vozil, kar bo olajšalo delo pri mešanih voznih parkih.



Dve električni vozili sta še zlasti pritegnili pozornost, popolnoma električni 26-tonski MAN eTGM s konfiguracijo koles 6x2, opremljen s baterijami, ki so nameščene pod kabino na obeh straneh, omogočajo

pa doseg do 180 kilometrov. Električni motor moči 264 kW zagotavlja navor 3100 Nm, in to brez uporabe menjalnika. Testiranje modela v realnih razmerah trenutno poteka v Avstriji.



Model TGE je bil predstavljen tudi kot potniška različica.

V Berlinu je bil predstavljen tudi MAN eTGE 4.140, električni dostavnik z dometom do 160 km in nosilnostjo 1-1,75 tone. Litij-ionska baterija ima kapaciteto 264 kWh, medtem ko električni motor proizvede 100 kW moči in maksimalni navor 290 Nm. Model TGE je bil tudi predstavljen kot potniška različica. Trenutno je na voljo s 14 + 1 sedežem, pričakuje pa se tudi model z 19 + 1 potniškimi mestom.

Električni motor moči 264 kW zagotavlja navor 3100 Nm, in to brez uporabe menjalnika.



TRAILER INNOVATION 2019

PRIHODNOST TRANSPORTA

Katere so najboljše inovacije na področju prikolic?

Žirija

Uredniki 15 vodilnih evropskih transportnih revij

V letu 2018 žirija Trailer Innovation išče izjemne izume na področju tehnologije prikolic.

Prijave

www.trailer-innovation.com

Rok oddaje: 30. junij 2018


Kategorije

- Okvir · Šasija · Koncept
- Komponente · Varnost
- Pametna prikolica · Zelena prikolica

Dogodek

Podelitev nagrad · Srečanje
IAA Nutzfahrzeuge 2018 · Hannover
Convention Center · 21 September · 14.00

Revije

- Auto- en Transportwereld (NL) · Auto, tekniikka ja kuljetus (FI)
 - Commercial Vehicle Engineer (GB) · Fleet Transport (IE) · Kamioni (BG) · Kasa (TK)
 - KFZ-Anzeiger (DE) · Mobilität (CH) · Revija Transport & Logistika (SI)
 - Revista Automotive (PT) · Samochody Specjalne (PL) · STRAGÜ (AT)
 - Trailer-Journal (DE) · Tranzit (RO) · Vie&Trasporti (IT)
- 

Thomas Hemmerich,
generalni direktor
MAN Truck & Bus UK Ltd
(drugi iz leve) ob prejetju
nagrade,

MAN TGX POSTAL TOVORNJAK LETA 2018 V VELIKI BRITANiji

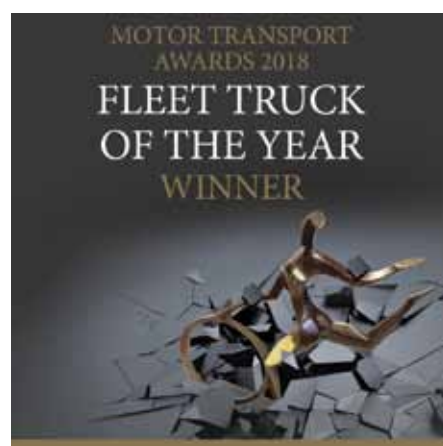
MAN TGX je bil v sklopu prestižnega tekmovanja Motor Transport Awards 2018 izbran za najboljšega in prejel nagrado Fleet Truck of the Year 2018. Nagrada Motor Transport Award nagraduje odličnost, inovacije, izjemne storitve in učinkovitost, poleg tega v Združenem kraljestvu že več kot 32 let velja za merilo odličnosti med operaterji vozniških parkov v cestnem prometu, proizvajalci vozil in drugimi inovatorji.

NAGRADA spada med oskarje v industriji, ki jih podeljuje neodvisna skupina strokovnjakov. MAN TGX je žirija, ki jo sestavljajo izjemno izkušeni strokovnjaki iz transportne industrije, prepričal z visoko učinkovitostjo, nizkimi stroški lastništva, odlično podporo rezervnih delov in tudi servisno podporo, ki se opravlja po zelo osredotočeni prodajni mreži. Obenem pa tudi z visoko ravno udobja za voznika, je dejal urednik revije Motor Transport Steve Hobson.

Generalni direktor MAN Truck & Bus UK Ltd Thomas Hemmerich je z nagovorom sprejel priznanje in sporočil: »Zelo sem vesel, da smo prejeli to nagrado, vidim

pa jo kot pravi pokazatelj, da so tovornjaki MAN TGX, naša trgovska mreža in služba za stranke pravi paket, ki ga ponujamo strankam. Pri MAN-u smo ponosni, da svojim kupcem ponujamo vozila, ki so varčna, tehnološko napredna, varna in robustna, obenem pa imamo vrsto servisnih storitev, ki strankam nudijo poslovne ugodnosti. MAN TGX je našel naklonjenost v številnih vozniških parkih po celotni Veliki Britaniji in ta nagrada pomaga prepoznati dejstvo, da imamo vozila, na katera se lahko naši kupci zanesejo in jih cenijo.«

Eden od vodilnih logističnih strokovnjakov dobavnih verig za oskrbo s temperaturno nadzorovanimi izdelki, Fowler Welch iz Spaldinga v Veliki Britaniji, se je prav tako udeležil podelitve nagrad, predsednik uprave Nick Hay pa je dodal: »Zelo zanimivo je bilo poslušati pripombe in komentarje sodnikov. V svoji floti imamo 450 vozil, od tega 125 MAN TGX, in smo bili zelo navdušeni nad njihovo zmogljivostjo, zlasti glede



MAN TGX je našel naklonjenost v številnih vozniških parkih po celotni Veliki Britaniji.

učinkovitosti porabe goriva. Naročniki smo navdušeni nad k strankam usmerjenimi ponudbami, ki jih prejmemo tako od lokalnega prodajnega partnerja kot tudi od MAN UK. Oba razumeta naše poslovanje in v celoti sprejemata našo pripravljenost na sodelovanje s ključnimi strankami.«





OBRAČUN CESTNINE V AVSTRIJI *za vozila nad 3,5 t*

» VAŠ DODATEK PRI STORITVAH

Osebnе informacije in informacije po meri o vseh vprašanjih na temo cestnine. Vzamemo si čas za vas!

» VAŠ DODATEK PRI DENARJU

Nobeni h storitvenih, letnih ali dodatnih pristojbin. Vsakih 12 mesecev vam povrnemo 0,3 %.

» VAŠ DODATEK PRI UPRAVLJANJU VOZNEGA PARKA

S portalom SelfCare na www.go-maut.at sta upravljanje in organizacija čisto enostavna.

» VAŠ DODATEK PRI ČASU

Celoten obračun cestnine v hitrem pregledu - brez primerjave različnih obračunov. Izberite med mesečnim, 14-dnevnim ali tedenskim obračunom.



NAPRAVA DKV BOX EUROPE PRESTAJA ZADNJE PREVERJANJE

Naprava za cestninjenje DKV BOX EUROPE, ki bo uporabna po vsej Evropi, bo na voljo od zadnjega četrtertletja 2018 in jo je že možno naročiti prek spleta. Naprava, preko katere se bo v prihodnosti plačevalo cestnine po vsej Evropi, trenutno prestaja končno preizkusno fazo pri belgijskem podjetju za cestninjenje Viapass.



UPORABNIKI DKV po vsej Evropi preizkušajo več tisoč naprav. Poleg podatkov o transakciji preskušajo tudi druge procese, povezane z napravo, kot so nujni primeri in pomoč strankam. Avtoprevozniško podjetje Vervoer Engelbosch je

prvi testni uporabnik v Belgiji, ki je prejel svoje naprave. Avtoprevoznik bo sprva uporabljal DKV BOX EUROPE v svojih vozilih v domačem prometu. »Zelo smo zadovoljni, da že imamo napravo, ki pokriva veliko število držav. To je veliko

olajšanje za transportna podjetja, zlasti ker se lahko enostavno priključuje še nove države,« pravi generalni direktor Michel Engelbosch. Napravo DKV BOX EUROPE je že možno naročiti prek spleta. V belgijskem

Pred kratkim naročeno, danes pa že na poti po evropskih cestah. Z DKV je to mogoče!

Michel H., Mednarodna Ispetkija

Naročite sedaj!

Mi zagotovimo, kar drugi obljublajo!
DKV BOX EUROPE je že tukaj.
dkv-euroservice.com/cestnina-evropa

WE ARE EETS

You drive, we care. **DKV**



cestninskem sistemu se lahko prvo cestnino zavede in poravnava preko DKV BOX EUROPE od zadnjega četrtega leta 2018. Nemške cestnine bodo aktivirane v začetku leta 2019, spomladi 2019 pa jim bodo sledile t.i. države DSRC (Avstrija, Francija, Španija, Portugalska). Kmalu zatem se bo pridružila tudi Italija. Spomladi 2019 bo

naprava DKV BOX EUROPE omogočala tudi plačevanje uporabnine za mostova Öresund in Storebault v Skandinaviji. »Naš srednjeročni cilj je počasi nadomestiti različne enote v vozilih po vsej Evropi z napravo DKV BOX EUROPE,« pravi Jürgen Steinmeyer, direktor za cestninjenje pri DKV Euro Service. »Naprave DKV BOX EUROPE ni treba nado-

meščati, če jo želimo uporabljati pri plačevanju cestnin v dodatnih državah.« Uporabniki DKV se lahko registrirajo preko spleta za dodatne cestnine, ki se jim jih priključi k napravi preko konfiguracije OTA (over-the-air), ne glede na to, kje v Evropi se vozilo trenutno nahaja. Dodatne informacije najdete na dkv-euroservice.com.

**ENOSTAVNO
BREZ SKRBI**

**S TEHNOLOGIJO DYNAMIC
PROTECTION PLUS**

**Shell
RIMULA**

Haberkorn d.o.o., PE Ljubljana, Letališka c. 29, SI-1000 Ljubljana
www.haberkorn.si, maziva@haberkorn.si, T 01 586 37 80

 Shell Lubricants Macro Distributor

HABERKORN
SLOVENIJA

KAKO REAGIRATI V PRIMERU GOREČE PNEVMATIKE

Dolgotrajne visoke temperature povečujejo verjetnost nastanka poškodb pnevmatik, še posebej pa nastanek požara. Zato je treba redno preverjati njihovo stanje.

▶ **ČE SO TEMPERATURE** dolgotrajno višje od 30 stopinj Celzija, lahko temperatura asfalta doseže od 40 do 60 stopinj Celzija. S tem postanejo pnevmatike mehkejše, se izrabijo hitreje, pregrejejo in vnamejo.

»Ekstremna vročina v kombinaciji z nizkim zračnim tlakom je eden izmed najpogostejših vzrokov za nastanek poškodb pnevmatik,« pravi Christoph Walter, direktor ADAC Truckservice Laihingen. Če so temperature dolgotrajno višje od 30 stopinj Celzija, lahko temperatura asfalta doseže od 40 do 60 stopinj Celzija. S tem postanejo pnevmatike mehkejše, se izrabijo hitreje, pregrejejo in vnamejo. Zato morajo vozniki preveriti pritisk, ko je pnevmatika hladna. Poleg tega svetuje tudi natančen pregled vseh pnevmatik in seveda rezervne pnevmatike. Pravilna reakcija v primeru poškodovane pnevmatike je počasno ustavljanje. Če je pnevmatika

▶ **Če se tovornjak takoj ustavi, je verjetnost, da bo požar zajel celotno vozilo, izredno velika**

zgolj predrta, počasi izpušča zrak. V primeru eksplozije pa je značilen glasen pok, naokoli leteči deli in dim. Voznik v tem primeru ne sme naglo zavirati, temveč vozilo počasi ustavlja.

Prvo pravilo je, da se ne ogrožajo človeška življenja. Pri dvojnih pnevmatikah ADAC Truckservice svetuje nadaljevanje vožnje z vklopljenimi smernimi utripalkami, vse dokler se pnevmatika ne loči od platišča in odpade. V tem primeru vozniki ne smejo prehitevati tovornega vozila in morajo vzdrževati dovolj veliko varno-

stno razdaljo. Če se voznik tovornjaka takoj ustavi, je verjetnost, da bo požar zajel celotno vozilo, izredno velika.

Pri enojnih pnevmatikah ali požaru na pnevmatikah na sprednji krmilni osi pa je treba vožnjo nadaljevati po korakih. Takoj, ko se pnevmatika loči od platišča oziroma izgubi svojo obliko, postane vozilo običajno nenadzorovano in na primer lahko z lahkoto pri večjih hitrostih prebije varovalno ograjo. Zato je treba vozilo ustaviti hitreje kot pri požaru na dvojni pnevmatiki. Splošno pravilo: čim prej obvestite gasilce – že med vožnjo. Pomembno je, da imate podroben opis položaja vozila in podatke o tovoru, zlasti če gre za nevarno blago. V primeru, da sami poskušate pogasiti požar, naredite to v krajših intervalih in čim bližje od spodaj navzgor in še v smeri vetra. Bodite previdni, saj lahko eksplodirajo tudi druge pnevmatike, ki so izpostavljene vročini.



PNEVMATIKE KAMA: PAMETNA IZBIRA ZA VAŠE TOVORNO VOZILO

KAMA je eden od vodilnih proizvajalcev pnevmatik v Rusiji. Kar 1/3 pnevmatik, izdelanih v Rusiji, pride iz tovarn Kame. Izvažajo jih v več kot 30 držav po celem svetu, končno pa so na voljo tudi v Sloveniji.

PNEVMATIKE KAMA so najboljša izbira za lastnike in voznike tovornih vozil v veliko pogledih. Eden glavnih kazalnikov je podaljšana (za skoraj 20 %) doba delovanja vseh pnevmatik Kama. Možnost poglobljanja in obnavljanja pnevmatik pa dobo delovanja pnevmatike še podaljša, kar obenem pomeni tudi velik prihranek, ki bi ga sicer namenili za novo pnevmatiko. Povečana tekalna plast povečuje moč in vzdržljivost pnevmatike, posebna trikotna konstrukcija ogrodja žičnatega traku pa zmanjša deformacijo pnevmatik in zagotavlja prihranek goriva tudi do 5 %. Pnevmatike imajo najboljše samočistilne lastnosti v svojem razredu, zaradi popolnoma nove geometrije žlebov pa je povečana tudi zaščita pred udarci.

POPOLN OPRIJEM IN VEČJE UDOBJE

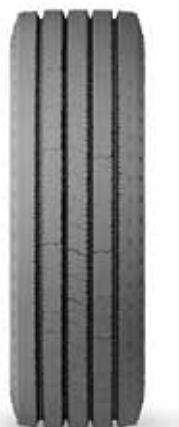
Pnevmatike omogočajo popoln oprijem na mokrem in zasneženem cestišču in so visoko odporne proti obrabi. Zagotavljajo manj zdrsov koles med pospeševanjem in posledično boljšo mobilnost vašega vozila, obenem pa omogočajo natančnost sledenja na mokri cesti, in tako ni nevarnosti akvaplaninga. Izvirna konstrukcija bočnice zmanjšuje vibracije, ki se prenašajo na vozilo,

kar povečuje udobje med vožnjo, nizka frekvenca hrupa pa zagotavlja tiho in udobno vožnjo.

KAM PO PNEVMATIKE KAMA?

Pestro ponudbo pnevmatik Kama v Sloveniji nudi Trans Felix, d. o. o., vsestransko podjetje, ki ponuja trgovino z rezervnimi deli za tovorna in dostavna vozila, servis tovornih vozil, avtopralni-

co za osebna in tovorna vozila, avtooptiko, ličarska dela, transportne storitve in računalniške storitve. Vulkanizerska delavnica letos deluje brez naročanja, na vrsti pa boste najpozneje v šestdesetih minutah. Podjetje lahko obiščete v sodobnem prodajno-servisnem centru na Lesnem Brdu 17 ob regionalni cesti Ljubljana-Vrhnika ter v prodajalni v Kranju.



NEKAJ ZADOVOLJNIH UPORABNIKOV PNEVMATIK KAMA:

 EUROTEK



GRADNJE
ŽVEPLAN

 Marolt



- TRGOVINA z rezervnimi deli
- PREVOZ razsutega tovora
- SERVIS tovornih vozil
- AVTOPRALNICA
- LIČARSTVO
- AD BLUE



TRANS FELIX d.o.o.

PE Lesno Brdo
01 755 78 51 (trgovina)
01 755 78 53 (servis)
info@transfelix.si

PE Kranj (trgovina)
08 205 34 95
08 205 34 96
kranj@transfelix.si



PIKA NA I

TEST
REVIJA
Transport
LOGISTIKA

Prenovljeni Ford Custom, ki je bil v Sloveniji predstavljen v začetku letošnjega in je na voljo v različnih izvedbah, postaja vse pogostejša stalnica na naših cestah. Temu pritrjujejo tudi odlični prodajni rezultati, saj se je Ford glede na število novo registriranih dostavnih vozil povzel na sam vrh.

Besedilo in fotografije: **Matej Jurgele**

FORD je z modelom Custom na voljo v različnih izpeljankah in eno izmed teh smo v uredništvu že preizkusili, vendar brez nekaj tistih »malenkosti«, ki vožnjo naredijo še prijaznejšo. Tokratni testni Tourneo Custom Limited je poleg vseh drugih že preverjenih in dodobra preišljenih rešitev ponujal prav tisto, kar

smo pri predhodni testni različici pogrešali. V mislih imamo seveda samodejni menjalnik in navigacijsko napravo.

SAMODEJNI MENJALNIK ZA SPROŠČUJOČO VOŽNJO

Tako motor z močjo 96 kW (130 KM) kot motor s 125 kW (170 KM) sta na

voljo s 6-stopenjskim samodejnim menjalnikom. Srce tokratne testne različice je bilo že preverjeni dizelski 2-litrski motor TDCi. S 125 kW moči ponuja pravo izbiro za daljša potovanja in tudi nekoliko večje obremenitve. Ima dovolj moči, četudi na vseh 8 sedežih sedijo odrasli potniki. Če smo različici z ročnim menjalnikom očitali neodzivnost v spodnjem območju vrtljajev, tega v kombinaciji s šeststopenjskim menjalnikom SelectShift ni zaznati. Občutiti je, kot bi delovala bolje usklajena. Menjalnik v višje prestave prestavlja odločno, v primeru, da želite poseči v



Menjalnik v višje prestave prestavlja odločno, v primeru, da želite poseči v njegovo delovanje, pa sta na voljo tipki za ročno pretikanje med prestavami.



Za 220-voltno vtičnico je potrebno doplačati 140 evrov.

► Vzratna kamera, navigacijski sistem Ford SYNC in ksenonskimi žarometi so del paketa opreme Titanium-X 2

njegovo delovanje, pa sta na voljo tipki za ročno pretikanje med prestavami. Menjalnik tako omogoča tudi ročno menjavanje prestav, v zahtevnejših razmerah, na primer na spolzkih ali strmih površinah, pa lahko prestavo tudi blokirate. Prav tako ni bistvene razlike v porabi goriva. Tudi tokrat se je ta gibala med 7 in 8 litri na 100 prevoženih kilometrov.

DVE MEDOSNI RAZDALJI IN DOLŽINI VOZIL

Preizkusili smo krajšo različico, ki v dolžino meri 4972 mm, s čimer vozilo ni preveliko za mestne manevre, prav tako pripomore k dobri legi vozila na cesti. Med vožnjo ne poskakuje, obenem se v ovinkih ne nagiba pretirano. To je še ena vzporednica z osebnimi vozili, iz katerih tudi Fordov gospodarski program črpa znanje in izkušnje ter seveda tehnologijo. Na voljo je obilje asistenčnih sistemov, med katere spadajo senzorji za pomoč pri parkiranju, sistem za speljevanje v klancu HSA, sistem za preprečevanje prevračanja vozila ROM ter sistem za opozarjanje na nenamerno menjavo smernega pasu.



Zaradi dodatne stopnice je vstopanje v notranjost enostavno.

Dobre vozne lastnosti, okretnost, prilagodljivost notranjosti in zmerna poraba goriva so tiste, s katerimi lahko opišemo Fordov Tourneo Custom. Kot smo že zapisali v preteklem testu, je idealna izbira za malce večje družine ali vse tiste, ki se ne želijo odpovedati lastnostim osebnega vozila, obenem pa si želijo nekoliko več prostora in svobode. Voznikov delovni prostor je udoben, dovolj prostoren, obenem pa zagotavlja dobro preglednost nad dogajanjem v okolici. Da ne omenjamo številnih odlagalnih površin, ki jih kar ne zmanjka. Boljšo preglednost pri vzvratni vožnji zagotavlja tudi vzratna kamera, ki vzvratno parkiranje občutno olajša. Ta je skupaj z navigacijskim sistemom Ford SYNC in ksenonskimi žarometi del paketa opreme Titanium-X 2.

ZA VOZNIKA IN POTNIKE LE NAJBOLJŠE

Že prvi pogled v notranjost vozila razkriva, da so bili pri izdelavi uporabljeni izboljšani materiali, veliko pozornosti je namenjene dobremu občutku med vožnjo, prav tako razporeditvi številnih odlagalnih površin. Novi avdiosistem SYNC 3 z 8-palčnim zaslonom na dotik deluje hitro, je odziven, zvok pa predvaja preko 10 zvočnikov. Za napajanje s pretočnimi vsebinami sta na voljo dva USB-priključka in povezava Bluetooth, upravljate pa ga lahko tudi z obvolanskimi ročicami. Omogoča tudi glasovno upravljanje.

Sedenje na vozniskem sedežu je udobno, pregled na okolico je dober, vzratna ogledala dovolj velika. Na malce višji vstop v kabino se je treba navaditi, priročna lučka na stopnici pa prijazno osvetli pot nogam. Vsekakor so pri Fordu z izbiro materialov in preiščljeno izdelavo načrtali smernice, s katerimi bo



do prepričali marsikaterega kupca, pa naj bo to podjetje, ki se ukvarja s prevozom ljudi, ali nekoliko večja družina, ki si želi malo več prostora.

Nastavljivi in poklopljivi sedeži v drugi in tretji vrsti ponujajo veliko možnosti. Ker jih je mogoče obračati, lahko postane Tourneo Custom prostor za sestanek ali zgolj prijazno kramljanje. K temu pripomoreta tudi boljša zvočna izolacija kabine in povečano udobje v primerjavi s predhodnim modelom. Za boljše počutje je na voljo ločena klimatska naprava v drugi in tretji vrsti, za zagotavljanje zasebnosti pa zatemnjena stekla in dodatne notranje zavese. Dobrodošla so tudi drsna vrata na obeh straneh, ki bistveno olajšajo vstop na mestih, kjer je manj prostora.

TEHNIČNI PODATKI: Ford Tourneo Custom Limited 2.0 TDCi 125 kW

Cena osnovnega modela (z DDV):	34.360,00 EUR
Cena testnega modela (z DDV):	46.820 EUR
Motor:	4-valjni, turbodizelski, vrstni
Prostornina (ccm):	1996
Največja moč (kW/KM):	125/170 (3500 vrtlj. v min.)
Največji navor (Nm):	405 Nm pri 1750-2500 vrtlj. v minuti
Emisijski razred:	Euro 6
Nosilnost (kg):	1429
Največja dovoljena masa (kg):	5100



ELEKTRIČNA DOSTAVA

Mercedes-Benz Vans bo na septembrskem salonu gospodarskih vozil IAA 2018 v nemškem mestu Hannover predstavil vizijo pogonskih sistemov za lahka gospodarska vozila. Električnemu modelu eVito se bo pridružil še eSprinter in popolnoma novi koncept Sprinter F-CELL, vse to pod strategijo, ki so jo poimenovali eDrive@Vans.

Besedilo: Boštjan Saje, inž. log.; fotografije: Daimler AG

S STRATEGIJO eDrive@Vans želijo pri Mercedes-Benzu Vans strankam še bolj približati različne pogonske sisteme za lahka gospodarska vozila in nove transportne logistične rešitve. Pri eDrive@Vans pa ne gre samo za elektrifikacijo vozil v floti, saj ta ponuja tudi celostne sistemske rešitve, prilagajene potrebam kupcev. Lahko vključuje tudi nasvete o izbiri vozila in izračun skupnih operativnih stroškov lastništva.

eVITO

Model eVito, ki so ga nedavno prikazali javnosti in bo kupcem na voljo po sejmju IAA 2018, je v prvi vrsti namenjen dostavi v urbanih okoljih. V vozilo je vgrajena baterija kapacitete 41 kWh, ki zagotavlja doseg okoli 150 km oziroma 100 km v primeru težkih voznih razmer, kar je dovolj za dnevne potrebe. Prazno baterijo je mogoče popolnoma napolniti v 6 urah. Srce vozila je elektromotor moči 84 kW, s 300 Nm navora zagotavlja hitrost 80 km/h, po potrebi pa lahko eVito nastavite tudi na večjo hitrost, tj. 120 km/h. Dobiti ga je možno v dveh verzijah. Osnovna verzija eVita v dolžino

meri 5140 mm in ponuja največjo nosilnost 1073 kg in maksimalno dovoljeno maso 3200 kg. Daljša verzija pa v dolžino meri 5370 mm z največjo nosilnostjo 1048 kg. Prostornina tovornega prostora bo med 6 in 6,6 m³. Baterije so nameščene pod dno vozila in tako ne posegajo v tovorni prostor. EVito je moral prestati tudi zahtevne preizkuse

med zimskim testiranjem pri -30 stopinjah na snegu in poledenelih cestah, kjer so merili odpornost baterij, pogonskega sklopa in elektronike.

eSPRINTER

Električnemu Vito se bo prihodnje leto pridružil tudi večji bratec Sprinter v električni izvedbi. Večji dostavnik eSprinter



Srce vozila predstavlja elektromotor moči 84 kW z 300 Nm navora, vozilo razvije hitrost do 80 km/h.

V pilotni projekt je Mercedes-Benz vključil tudi partnerja Hermes in Amazon. Hermes bo v Nemčiji v svoj voznik park vključil 1500 električnih dostavnikov, v projekt pa so vključili tudi infrastrukturo za polnjenje vozil ter inteligentno programsko opremo za nadzor obremenitve tovora. Amazon bo do konca leta 2018 imel v svoji floti tudi 100 električnih Vitov, ki bodo vozili po mestnih ulicah Bochuma in Düsseldorfa. Poleg infrastrukture za polnjenje vozil pa bodo vključili tudi upravljanje parkirnih mest in sistem za obveščanje o statusu vozil.



V baterijskem modulu so vgrajeni številni manjši litij-ionski moduli.

Namesto kazalca vrtljajev se tam nahaja prikaz trenutne moči motorja in rekupe-racije.



z dovolj-
no maso
od 3500 kg
je primeren za
potujoče delavni-
ce in dostavo. Na za-
četku bo na voljo s povišano

streho zaprtega tovornega prostora in s prostornino tovornega prostora 10,5 m³. V eSprinter je vgrajena baterija kapacitete 55 kWh, ki zagotavlja popolnoma naloženemu vozilu (nosilnost 900 kg) doseg okoli 150 km. Kupci bodo imeli



Elektromotor ne potrebuje prav nič več prostora kot običajen dizelski motor.

na voljo tudi šibkejšo različico eSprinterja z vgrajeno baterijo kapacitete 41 kWh, ki bo zagotovila doseg okoli 115 km in ga bo mogoče obremeniti s 1140 kg tovora. Elektromotor moči 84 kW s 300 Nm navora zagotavlja

hitrost 80 km/h, po potrebi pa ga je lahko, tako kot eVita, mogoče nastaviti tudi na največjo hitrost – 120 km/h.

KONCEPT SPRINTER F-CELL

V prvi vrsti je avtodom, predstavlja pa inovativno kombinacijo gorivnih celic in baterije in tako ustvarja plug in hibrid. Srce je elektromotor moči 147 kW s 350 Nm navora. Pod karoserijo so nameščeni trije rezervoarji za utekočinjeni vodik, ki sprejmejo 4,5 kg vodika, kar zagotavlja doseg 300 km. Po potrebi pa je v vozilo mogoče vgraditi tudi dodatni rezervoar ter tako povečati doseg do 530 km. Struktura pogona na zadnja kolesa in sorazmerno nizka teža sistema pa omogočata dodajanje različnih teles in konverzij. Modularni sistem pomeni, da se gorivne celice lahko uveljavijo kot alternativa električnim pogonom. Gorivne celice je mogoče namestiti tudi v druge variante gospodarskih vozil.



Večji dostavnik eSprinter z dovoljeno maso od 3500 kg je primeren za potujoče delavnice in dostavo.

Dostavniki

FORD

Prihaja nadvse

»hud«

Ranger Raptor

Ford je potrdil, da bo novi Ranger Raptor – najtrpežnejša in najzmogljivejša različica najbolje prodajanega pickupa v Evropi – prihruemel v Evropo. Opremljen z edinstvenim, posebej ojačenim okvirjem podvozja, izdelanim iz jekla z dodatnimi zlitinami. Oddelek Ford Performance je prvega Rangerja Raptor razvil za resnične navdušence, iskanci adrenalina v Evropi pa si ga bodo lahko omislili



sredi leta 2019. Pogonjal ga bo Fordov 2,0-litrski dizelski motor v izvedbi Bi-turbo, ki razvije 213 KM in 500 Nm navora, motor pa bo dopolnjeval Fordov novi 10-stopenjski samodejni menjalnik. Tudi notranjost jasno kaže

gene športnega oddelka Ford Performance in navduši z odlično izdelavo, skladnimi barvami in trpežnimi materiali za najrazličnejše scenarije vožnje – od mestnih ulic do gorskih planot.



IVECO

Daily praznuje štiridesetletnico

Ivecovi dostavniki Daily (ponašajo se z nazivom International Van of the Year 2018) in družina Daily Blue Power praznujejo zavidljivo 40-letnico. Prvo generacijo vozila so na trg poslali v letu 1978 s kamionsko šasijo, pogonom na zadnja kolesa in neodvisnim sprednjim vzmetenjem in tako uvedli vsestranskost, učinkovitost in zanesljivost tega zahtevnega segmenta. Danes Daily v tretji generaciji ponuja najširšo linijo v industriji v razponu od 3,2 do 19,6 m³ tovornega prostora in največjo dovoljeno maso od 3,3 do 7,2 tone. Njegove napredne funkcije uporabljajo tehnologijo za premikaje meja učinkovitosti, povečevanje udobja, zagotavljanje večje povezanosti in znižanje skupnih stroškov lastništva. Družina dostavnikov Blue Power pa ponuja trajnostni razvoj in prihodnost z najsodobnejšimi dizelskimi in alternativnimi tehnologijami: Daily Euro 6 RDE 2020 Ready, prvo vozilo, katerega izpusti zadovoljujejo zakonske zahteve, ki bodo v veljavo stopile leta 2020. Daily Hi-Matic Natural Power, prvo CNG-vozilo z 8-stopenjskim avtomatskim menjalnikom v industriji lahkih gospodarskih vozil in vozilo z ničelnimi emisijami Daily Electric. Skupaj je bilo prodanih že več kot 3 milijone vozil.

BOSCH

Električni dostavniki

Deutsche Post je že začel spreminjati način mestne dostave s svojim StreetScooterjem, ki uporablja Boschev pogonski sistem. Sedaj pa so pri Boschu naredili še korak naprej s predstavitvijo električnega pogona, primerne za veliko večino dostavnih vozil. Ideja kampanje »elektromobilnosti« je, da bi z električnimi kombiji naredili zadnje kilometre od distribucijskih centrov do prejemnikov. Električna vozila

so še posebej učinkovita, saj lahko vračajo energijo, ko zavirajo, kar povečuje njihov obseg. Večina dostavnih poti znaša manj kot 80 kilometrov na dan. Električna vozila so primerna tam, kjer so prepovedi za dizelska vozila, saj imajo ničelne emisije in povzročajo manj hrupa. Bosch prinaša e-mobilnost v okoljih, kjer je res smiselna – v urbanih dostavah.



FORD**Transit z novo šasijo**

Ford širi ponudbo in predstavlja novo izvedbo karoserije s skeletno šasijo, s katero širijo vsestransko uporabnost platforme z nizko višino za različne nadgradnje in aplikacije. Model skeletne šasije je zasnovan na platformi Transit s pogonom na prednji kolesni par, kabina pa je brez druge vrste sedežev, kar poenostavlja namestitev nadgradnje. Nova skeletna šasija je 100 mm nižja od standardne s pogonom na prednji kolesni par, kar omogoča lažje natovarjanje in raztovarjanje tovora, prav tako pa ni več potrebe po vgradnji dvizhne nadgradnje. Poleg tega je skeletna šasija za 200 kilogramov lažja od standardne, ekvivalente šasije, kar poveča nosilnost vozila in zmanjšuje porabo goriva. Izvedba s skeletno šasijo je nadaljevanje uspeha modela Transit, po katerem je veliko povpraševanja. V prvih šestih mesecih letošnjega leta je bilo prodanih več kot 52 tisoč vozil, kar predstavlja povečanje prodaje za 13 odstotkov v primerjavi s predhodnim letom. Transit s skeletno šasijo je na voljo z turbodizelskim motorjem 2.0 EcoBlue moči 130 ali 170 KM, standardno s 6-stopenjskim ročnim menjalnikom ali opcijsko s 6-stopenjskim avtomatskim menjalnikom, ki je idealna izbira za mestno distribucijo.

- dobava v 48 urah
- ISO 22241 certifikat
- dodatna oprema

**AdBlue®****NOVO V PONUDBI****Rezervoarji za AdBlue®**

- 3.000L ali 5.000L
- dvoplaščni, UV zaščita
- PIUSI črpalka ter števec
- navijalni kolut
- grelec s termostatom

**Fortis
Blue**


PROMOS
INŽENIRING

GreenChem AdBlue4you Fortis Blue PIUSI
www.adblue4you.com

PAMETNE POVEZAVE



Krone bo na sejmu gospodarskih vozil IAA 2018 v Hannoveru pod geslom **Clever Connection** predstavil številne novosti iz sveta pametnih rešitev povezovanja transportnega sveta. Poleg številnih novosti bodo predstavili tudi vsestranske storitve za gospodarska vozila.

Besedilo: Boštjan Saje, inž. log.; fotografije: Krone Trailer

KRONE bo predstavil Cool Liner Duplex Steel v dvonivojski različici s pametnimi funkcijami telematike. Polpriklonnik Cool Liner je namenjen prevozu temperaturno nadzorovanih živil, kot so sadje, zelenjava, meso, ribe in zamrznjeni izdelki, kot tudi prevozu občutljivih elektronskih komponent. Šasija z diagonalnimi ojačitvami na zadnjem nosilcu in robustnimi elementi za zaščito pred udarci ščiti zadnji del Cool Linerja med intenzivnim nakladanjem in razkladanjem na rampah. V kombinaciji s Krone Telematics pa kapacitivni senzor v rezervoarju goriva omogoča preprosto preverjanje natančnega nivoja. Zavorne luči na vrhu zadnjega okvirja omogočajo drugim uporabnikom v cestnem prometu,

da bolje vidijo polpriklonnik pred seboj, z uporabo bočnih svetilk LED in smernimi utripalkami pa so pri Kronu znatno povečali tudi varnost v cestnem prometu. Pregradna stena je odlično izolirana in testirana po ATP. Mogoče jo je premikati po celotni dolžini okvirja, z dodatnim ventilatorjem pa omogoča nadzor temperaturno ločenih območij. S pomočjo Krone Telematics ima operater na voljo številne podatke o Cool Linerju, ki je tako trajno pod nadzorom. Poleg klasičnih funkcij telematike, kot so podatki o vozilu in temperaturi, ponuja tudi nadzor posameznih komponent in tlaka v pnevmatikah. Sistem zaklepanja vrat Krone Telematics Door Protect zagotavlja posebno zaščito blaga med prevozom. Sistem sporoča, ali so bila vrata odprta, in to neposredno odpremniku ali po potrebi tudi nadzorne-mu centru. Poleg certifikata ATP in HACCP ima Cool Liner certifikat za obremenitve v skladu s standardom EN 12642 Code XL.

ZAVORNA OS KRONE TRAILER

Na sejmu bodo predstavili še eno novost – zavorno os Krone Trailer. Zavorna mega os s kolutno zavoro je sedaj na voljo tudi za večja prostorninska vozila z nameščeno posebno nizko pnevmatiko Mega



Trailer velikosti 19,5 palca. Profi in mega osi so trajni izdelki z nizkimi stroški vzdrževanja. Prikolici Profi Liner in Mega Liner je možno naknadno opremiti z omenjeno osjo. Primerna je tudi za tretjo os prikolic Mega Liner, naknadno jo je mogoče opremiti brez prilagajanja šasije. Mega os ima tudi jasno prednost pred primerljivimi modeli, saj je za 30 kg lažja in omogoča prevoz večjih količin tovora.





jalec, začetna registracija, lokacija, oprema, cena in vrsta zavore. Vsak oglas ponuja fotografije ter informacije o opremljenosti in stanju pnevmatik.

POLPRIKLOPNIK PROFI LINER TIR

Na sejmu bodo predstavili tudi Profi Liner TIR z drsno zaveso za mednarodni cestni prevoz, ki je opremljena s posebno tehnologijo zapiranja. Za mednarodni trg ima standardno dolžino 13.620 mm s polnilno obremenitvijo 12.000 kg. Njegova lastna teža je 6290 kg, nosilnost pa 32.710 kg.

PAMETNE REŠITVE KRONE TRAILER

Na IAA Krone predstavlja svoj sistem Smart Birdview na polpriklonniku Profi Liner. Tri do štiri kamere so nameščene na vseh straneh zgornjega okvirja priklonika. Z zaščitenega položaja posnamejo

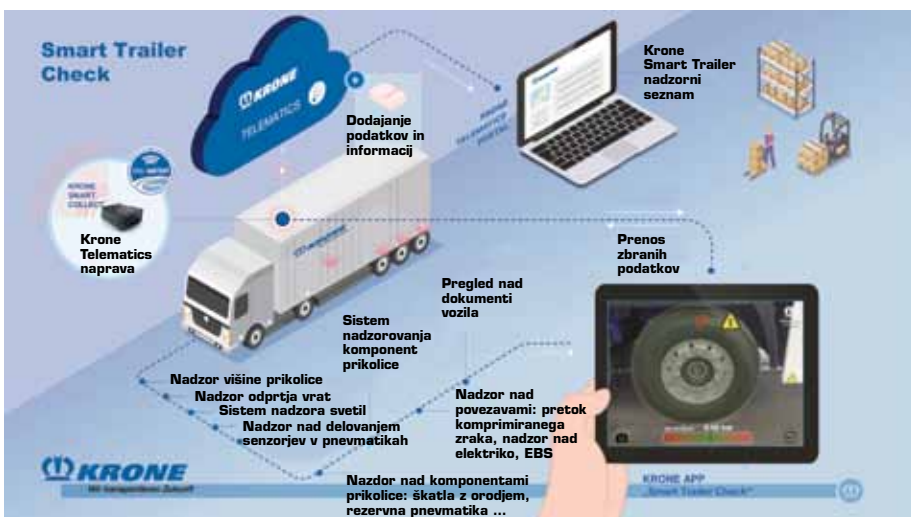
položaj priklovice glede na okolico in te slike prenesejo vozniku v realnem času. Pogled od 270° do 360° pomaga vozniku pri manevriranju in vožnji, zlasti na težko dostopnih območjih. Krone Smart Birdview je rešitev za naknadno vgradnjo. Po obsežni fazi preizkušanja bo izdelek na voljo v drugi polovici leta 2019.

SMART SCAN

Omogoča inteligentno zaznavanje tovarnega prostora. Dispečerji prejmejo hitre in zanesljive informacije o natančni nakladalni zmogljivosti vozila. Krone je prvič sistem za zaznavanje tovarnega prostora predstavil leta 2016, ki je bil optimiziran in omogoča digitalno podporo in zaznavanje inteligentnih prostorov s pomočjo kamere in senzorjev. Sistem je prejel nagrado Trailer Award v kategoriji Smart Trailer.

PAMETNO SLEDENJE

Krone Smart Track in Trace je sistem pametnega sledenja tovornih vozil in je bil nominiran tudi za nagrado Trailer Innovation 2019. Krone Smart Track in Trace podpira postopek nakladanja in razkladanja prevozov s pomočjo senzorjev. Popolnoma podpira spremljanje dobavne verige, tudi območja shranjevanja in prodaje. Med prevozom je nemotena izmenjava informacij s telematskim portalom Krone. To omogoča pregleden pretok blaga, ki je prikazan na telematskem portalu Krone in mobilni aplikaciji. Dispečerji so v realnem času obveščeni, kakšno blago je naloženo, v kakšnem stanju je in koliko prostora je na voljo. Krone Smart Track in Trace je možno kombinirati s Krone Smart Capacity Management.



SMART TRAILER CHECK

Ponuja vozniku digitalni vizualni pregled priklonika preko mobilne naprave pred začetkom vožnje in tako prispeva k večji varnosti v cestnem prometu. Krone je bil nominiran za Smart Trailer Check za nagrado Trailer Innovation 2019. Kamere in senzori, nameščeni na prikloniku, beležijo dejansko stanje priklonika. Telematska enota zazna sisteme za prenos podatkov, kot je sistem za nadzor tlaka v pnevmatikah Smart Tyre ali sistem za zaklepanje vrat Door Protect, v realnem času in dokumentira njihov status. Nestandardne komponente, kot je višina vozila, so prav tako prikazane na zaslonu.

KÖGEL

Hitrejše, lažje in varnejše nakladanje in razkladanje



Za vse različice priklopnih vozil Kögel, Cargo, Mega in Light plus generacije Novum, je sedaj kot opcija na voljo ojačana šasija Kögel Strong & Go.

Ta je v skladu s certifikatom DIN EN 12642 Code XL in Daimlerjevo smernico 9.5 za prevoz tovora brez stranskih prečk.

S šasijo Strong & Go lahko pridobite certifikat za prevoz pijač z znatno manjšim številom stranskih prečk. To omogoča voznikom hitrejše,

preprostejše in varnejše ravnanje med nakladanjem in razkladanjem.

Kögel Strong & Go šasija je sestavljena iz inovativnega okvirja generacije NOVUM, v kombinaciji z

vgradno streho Kögel in stransko ponjavo z ojačitvami, ki ustrezajo Daimlerjevi direktivi 9.5. Pri certificiranem prevozu pijače je potrebna samo ena vrsta prečk na

višini prve kletke za pijačo. Opušitev zgornje vrstice rešetk pomenostavlja ravnanje in zmanjša čas nakladanja in raztovarjanja. Poleg tega se izboljša varnost voznika in tovora.

KRONE

Na IAA 2018 z geslom "Clever Connections"

Letošnje geslo podjetja Krone Trailer za prihajajoč sejem IAA 2018 je "Clever Connection". Podjetje namreč ponuja pametne rešitve povezovanja transportnega sveta. Pri Krone bodo polpriklopnike v prihodnosti povezali z umešno inteligenco in ponudili storitve za večjo mobilnost in učinkovitejšo logistiko, kar zagotavlja varen prevoz blaga in hitro zagotavljanje vseh pomembnih podatkov o prometu. Inovativno družinsko podjetje iz Emslanda predstavlja številne novosti, kot tudi 360° storitve za gospodarska vozila. Te celovite storitve so: fleksibilna ponudba, hitra logistika rezervnih delov in inteligentne rešitve telemati-

ke. Krone pripravlja prikolico za prihodnost. Smart Trailer zagotavlja optimalne pogoje prevoza tudi pred začetkom vožnje. Priročni pregled prostih zmogljivosti v priklopniku

je na voljo s sistemom za zaznavanje tovarnega prostora Smart Scan. Nadaljnje povezovanje s tovarnimi izmenjavami pa ponuja program Smart Capacity Management, ki zagotavlja optimalno uporabo prostega prostora. Vse to je povezano s Krone Telematics, s čimer je zagotovljen še bolj učinkovit prevoz na pameten način. Krone bo imel svoje polpriklopnike razstavljene v hali 27 na stojnici E33 in zunanjih površinah.



TRAILER INNOVATION

2019

Revija Transport & Logistika je članica mednarodne žirije Trailer Innovation.



KRONE

Spremembe pri podjetju Krone

Dr. Frank Albers je prevzel vlogo generalnega direktorja za področje mednarodne prodaje in trženja pri skupini

Krone Commercial Vehicle Group. Ingo Geerdes ostaja generalni direktor za ključne stranke v oddelku Krone Fleet in Krone Used. Gero Schulze Isfort, ki se je podjetju pridružil leta 2005, je v podjetju Krone Group prenehal opravljati funkcijo izvršnega direktorja prodaje in trženja in se bo v prihodnosti na lastno pobudo posvetil projektom "Last Mile Logistics" in "Digitization". Dr. Frank Albers (47) je vodil prodajni in marketinški oddelek za področje gospodarskih vozil Krone. Pred študijem je bil usposobljen kot vodja industrijske dejavnosti na področju gospodarskih vozil. Po diplomi na univerzi in pridobitvi doktorata je delal v različnih panogah, preden se je leta 2003 vrnil v delniško družbo Krone, kjer je začel kot vodja oddelka za Srednjo in Vzhodno Evropo. Leta 2006 je bil imenovan za vodjo trženja, poleg vodenja nemške prodajne ekipe. Od leta 2017 je tudi vodil avstrijsko prodajno službo.

KÄSSBOHRER

Naslednjih 125 let

Kässbohrer bo na sejmu IAA pod sloganom "Naslednjih 125 let" predstavil vrsto inovativnih in digitalnih primerov iz svoje široke palete izdelkov. Obenem bodo predstavili mobilne storitve za polpriklonike ter kako bodo inovacije priklopnikov prispevale k oblikovanju prihodnosti industrije na področju povezanih vozil, avtomatizirane vožnje, mestne logistike in prevoznih storitev. Kässbohrer v svoje izdelke vključuje najnovejšo tehnologijo in storitve za izboljšanje poslovanja strank. Kässbohrerjev sistem Digital Trailer Control (DTC), ki so ga predstavili v letu 2014, omogoča sedaj varnejše in učinkovitejše poslovanje. Letos bo Kässbohrer na sejmu predstavil tudi posodobljene opcije DTC. V dvorani 27, stojnica E11, bo Kässbohrer razstavljal skupaj 5 vozil, ti bodo polpriklonik s ponjavo za intermodalni pre-

voz s certifikatom Code XL K. SCS M, napredni krmilni mehanizem za daljinsko krmiljenje varnostnega sklopa K. SSK 60, večnamenska šasija z osmerokotnim osrednjim okvirjem K.SHG AVMH, šasija K. SWAU C in 3-osni

nizki nakladalnik K.SLL 3. Na odprtem območju L52 pa bo imel prekucnik K.SKS. Na predstavitvi New Mobility World, pa bodo z K.SSL izvajali vsakodnevne predstavitve v živo in prikazali avtonomni sistem raztovaranja.





PREDNOSTI ELEKTRIČNIH VOZIL

Slovenija je sprejela usmeritev, ki v naslednjih 12 letih predvideva, da ne bomo več na novo registrirali vozil z notranjim izgorevanjem, katerih ogljični odtis je višji od 50 g CO₂ na kilometer. Sedaj to dosega vozila na električni pogon in hibridna vozila.

Besedilo: Marko Kroflič

PODOBNE usmeritve so sprejele tudi druge države EU, kar je povzročilo, da se prodaja vozil z dizelskimi motorji zmanjšuje, pospešuje se razvoj bencinskih motorjev z namenom zmanjšanja izpustov ter električnih vozil. Ta prinašajo vse tehnološke novosti, zato so toliko bolj zanimiva. Razvoj osebnih vozil prinaša novosti tudi na področju električnih dostavnih in tovornih vozil. Vsi vodilni proizvajalci so predstavili svoje modele, nekatere že lahko uporabimo v praksi.

Množična uporaba električnih tovornih vozil je v veliki meri odvisna od pravega motiva, saj je v prvi vrsti pomembna ekonomika. Zelo pomemben vidik je strošek vozila, ki ga lastništvo vozila prinese v celotni dobi uporabe. Stroške tovornega vozila sestavljajo investicija v vozilo (nakup in financiranje), energija (gorivo) in vzdrževanje. Vozila z baterijskim električnim pogonom so dražja od vozil z motorjem na notranje izgorevanje, stroški energije (električne energije) in vzdrževanja pa nižji od konkurenčnih na dizelski pogon. Največja težava pri razvoju vozil na električni pogon je

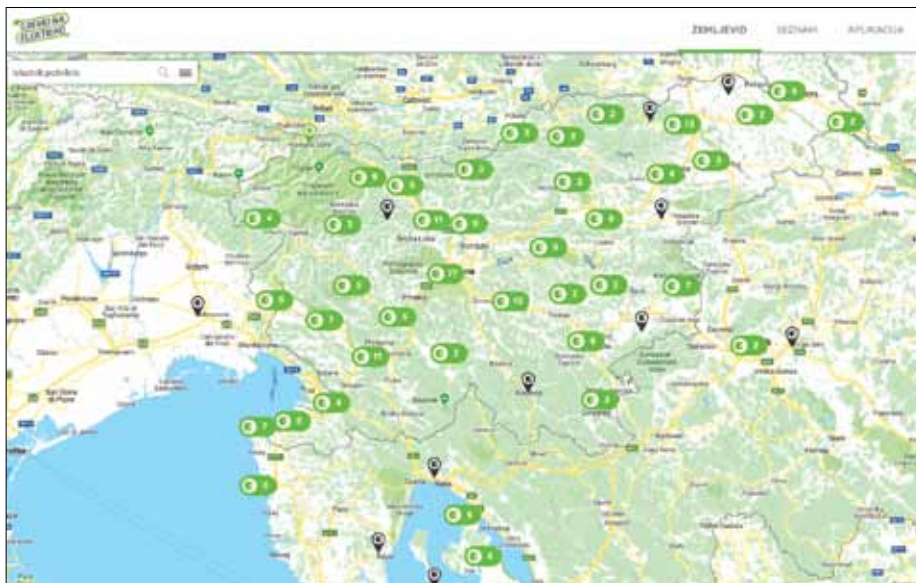
Strategija za alternativna goriva

V Sloveniji po letu 2030 ne bo več dovoljena prva registracija avtomobilov, ki bodo imeli ogljični odtis večji od 50 g ogljikovega dioksida (CO₂) na km. Pet let prej, od leta 2025, bo omejena prva registracija osebnih vozil in lahkih tovornih vozil kategorij, ki imajo po deklaraciji proizvajalca skupni ogljični odtis manjši od 100 g CO₂ na km. Ta strategija spodbuja rast vozil na električni pogon in hibridnih vozil ter vozil na fosilna goriva, ki imajo bistveno manjši negativni vpliv na okolje kot vozila, ki jih uporabljamo danes. Če želimo doseči cilje na področju alternativnih goriv, moramo poleg ukrepov za izboljšanje javnega potniškega prometa zagotoviti, da bo npr. med osebnimi vozili vsaj 17 odstotkov električnih vozil oz. priključnih hibridov (200.000 vozil), 12 odstotkov električnih lahkih tovornih vozil (11.000 vozil), tretjina vseh avtobusov na stisnjeni zemeljski plin (1150 avtobusov) in skoraj 12 odstotkov težkih tovornih vozil (dobrih 4300 vozil) na utekočinjeni zemeljski plin. V notranjem prometu bomo ob predvideni rasti vozil že leta 2020 potrebovali 1200 polnilnic običajne moči, 2025. že 7000 in 2030. kar 22.300. Ob tem bo vsem ladjam v pristanišču v Kopru leta 2025 treba omogočiti napajanje z električno energijo s kopnega in črpanje utekočinjenega zemeljskega plina.

shranjevanje energije, ki je potrebna za pogon. V uporabi so baterije, kjer je trenutno največja težava shraniti dovolj energije za dnevno uporabo v primerno

velikost. Vozila z več moči potrebujejo baterije z večjo kapaciteto, te so večje, dražje in težje, kar vpliva tudi na uporabnost (nosilnost) tovornih vozil.

Trenutno so električna tovorna vozila konkurenčna vozilom na dizelsko gorivo pri dnevnem dosegu do 200 km, kar pomeni distribucijo po mestu ter možnost napajanja z električno energijo ponoči na parkirišču ter med dostavo. V nasprotju z osebni vozili tovornih vozil ne moremo polniti na vsaki polnilni postaji, saj te niso primerno zasnovane – ni dostopa za velika vozila. Razviti bo treba posebno mrežo polnilnih postaj za tovorna vozila, ki bodo omogočala polnitve vozil med postankom (parkirišče, razkladanje in nakladanje, počitek). K razvoju mreže polnilnic za osebna vozila je pripomogla država s finančno pomočjo, medtem ko bo razvoj polnilnic za tovorna vozila odvisen od uporabnikov – transportno-logističnih podjetij. Polnilnice bodo morale biti zasnovane tako, da bo tovorno vozilo imelo dnevni doseg 500 kilometrov, polnitev vozil bo morala potekati med počitki voznikov, kar pomeni tudi hitro polnjenje.



STROŠKI

Poleg cene ob nakupu vozila so pomembni tudi stroški v dobi uporabe vozila. Vozilo je treba pred vožnjo registrirati. Pred tem je treba urediti zava-

rovanje (obvezno in po potrebi kasko – premije so enake kakor za druga vozila), nato pa pridobiti tablice in prometno dovoljenje. Lastniki motornih vozil, ki imajo samo električni pogon, so v pri-

KO SE ZDRUŽITA MINIMALIZEM IN ELEGANCA



#IZSTOPAJTEZNAMI



Kakovostna in profesionalna polepitev dostavnih in tovornih vozil, vrhunski materiali in tisk, premišljene oblikovalske rešitve in ugodne cene.
VSE NA ENEM MESTU.

NAROČITE SVOJO EDINSTVENO POLEPITEV ŠE DANES NA: info@marking.si / www.marking.si

Nepovratna sredstva ob nakupu vozila

Eko sklad Republike Slovenije ponuja nepovratna sredstva za naložbe v nakup ali predelavo vozila, in sicer električnega vozila, priključnega hibrida ali predelavo vozila z notranjim izgorovanjem z elektromotorjem. Višina sredstev je odvisna od vrste vozila, znaša med 200 in 7500 evri.

ELEKTRIČNA TOVORNNA VOZILA SO TU

Večina velikih tradicionalnih proizvajalcev tovornih vozil je predstavila svoje prve modele električnih tovornih vozil. Uporabo manjših dostavnih vozil lahko vidimo tudi v praksi.

DAF

DAF je predstavil svoj električni vlačilec CF s kapaciteto baterij 170 kWh in 210 kW elektromotorjem. To mu omogoča 2000 Nm navora in doseg 100 km. Ba-



Z uvedbo tega tovornega vozila družba Volvo Trucks prevzema vodilno vlogo pri rešitvah za prevoz blaga v mestih z vozili na električni pogon.

Tovorno vozilo bo imelo največjo dovoljeno maso 16 ton, poganjal ga bo elektromotor z največjo močjo 185 kW in konstantno močjo 135 kW ter največjim navorom 452 Nm. Energijo bo mogoče shranjevati v baterije od 2 do 6 celic s kapaciteto med 100 do 300 kWh. To mu bo omogočalo doseg do 300 km z enim polnjenjem. Baterijo bo mogoče napolniti s hitrim polnjenjem v eni uri do dveh, v 10 urah bo mogoče napolniti baterijo v celoti.

MERCEDES-BENZ

Mercedes-Benz je svojo pot v e-svet tovornih vozil pričel z modelom eActros v letu 2016. Letos bodo predali svojim kupcem 10 vozil z NDM med 18 in 25 tonami, ki bodo testirali vozila, kar bo omogočilo pripravo in serijsko proizvodnjo v letu 2021. Vozila e-Actros imajo doseg 200 km, nameščene so baterije kapacitete 240 kWh.



merjavi z drugimi v prednosti, saj jim ni treba plačati dajatve za uporabo vozil v cestnem prometu.

Naslednja prednost voznikov električnih vozil je cena energije, saj je strošek električne energije bistveno nižji kakor dizel ali bencin (strošek električne energije znaša med 15 in 20 odstotki stroškov dizla ali bencina).

Lastniki električnih vozil so v prednosti tudi pri vzdrževanju. Zaradi drugačne zasnove motorjev in samega vozila ne prihaja do tolikšne obrabe pri zaviranju, olja ni treba menjati, prav tako ni določenih drugih vzdrževalnih posegov, ki so pri vozilu z motorjem na notranje izgorovanje prisotni. Obraba pnevmatik je enaka kot pri klasičnih vozilih – prav tako je treba imeti zimske pnevmatike, če se želimo z vozilom voziti v zimskih razmerah.

terija je s pomočjo hitrega polnilca polna v pol ure, celotno polnost dosežemo v eni uri in pol.

VOLVO

Volvo je aprila letos predstavil popolnoma električno tovorno vozilo za komercialno uporabo Volvo FL Electric, ki je med drugim namenjen za mestno distribucijo in odvoz odpadkov. Prodaja in serijska proizvodnja novega modela se bosta v Evropi začeli naslednje leto.



▶ Ni potrebno plačati dajatve za uporabo vozil v cestnem prometu



Izjemno učinkovito! Z največjo evropsko prevozniško platformo TimoCom.

i od 20.09.2018 do 27.09.2018
+++ IAA Commercial Vehicles v Hannoveru/Nemčiji
+++ Hala 13 | Stojnica C29

- Najdite optimalni tovor za vaš tip vozila in si spontano zagotovite kratkoročna naročila.
- Izboljšajte izkoriščenost svojih kapacitet s ponavljajočimi se naročili prevozov dolgoročnih poslovnih partnerjev.
- Povežite se z več kot 40.000 preverjenimi podjetji.

Preizkušajte sedaj do 4 tedne brezplačno!

www.timocom.si

KISS DO PRVE ZMAGE V SEZONI



Ivecov voznik Jochen Hahn je na Nürburgringu kot tudi Slovakia Ringu pokazal svoje znanje, s tem pa je le še dodatno utrdil vodilno mesto v skupnem seštevku.

Besedilo: Boštjan Saje, inž. log.; fotografije: ETRC

DIRKO NA dirkališču v Nürburgringu si je ogledalo več kot 100.000 gledalcev. Najboljši startni položaj je imel MAN-ov voznik Antonio Albacete. Start je najbolje uspel Albaceteju, tesno sta mu sledila Hahnom in Kiss. A že v prvem krogu se je v ozadju odvijal pravi boj za preostala mesta, pri čemer jo je najslabše odnesel Sasha Lenz. Njegov tovornjak je trčil v tovornjak Kursima, se zavrtel, a kljub temu ostal na stezi. Steffi Halm je s tem pridobila eno mesto, obenem je trčila v Reneja Reinerta, ki je nato odstopil. Sasha Lenz se je že v drugem krogu prebil do 15. mesta in uspešno prehiteval tekmece. Hahn je napadal Albaceteja, vendar ta ni popustil. Kiss je vseskozi na tretjem mestu čakal na napako vodilnih, a se je na koncu moral zadovoljiti s tretjim mestom. Boj za četrto mesto med Lackom in Halmovo je dobil Lacko. Prvo dirko je zmagal Albacete, drugi je bil Hahn in tretji Kiss. Sasha Lenz je na koncu zasedel 9. mesto.

STEFFI HALM VSAKO LETO BOLJŠA

V drugi dirki dneva sta dirko s prvih dveh mest začela Gerd Körber in Andre

Kursim. Tretja, Steffi Halm, je že v prvem krogu prehitevala Kursima, ki je zapeljal iz idealne linije. Nekaj smole je imel voznik Iveca, Körber, saj mu je v drugem krogu počilo vetrobransko steklo. V tretjem krogu je Steffi Halm prehitevala Körberja. V 11. krogu je bil Körber še vedno na drugem mestu, Lacko na

tretjem, za četrto mesto pa sta se borila Kiss in Hahn. Hahn je zaradi močnega zaviranja zapeljal zunaj idealne linije in s tem izgubil sedem mest, tako da je dirko končal na 12. mestu. Drugo sobotno dirko je osvojila Steffi Halm pred moštvenim kolegom Gerdom Körberjem, tretji je bil Adam Lacko.





ZAČETEK DIRKE PREKINJEN

Najboljši startni položaj je imel Hahn pred Albacetejem in Kissom. Zmagovalka druge dirke Steffi Halm pa je bila 6. Vojtisek je imel nekaj težav z vrati, zato je bil začetek dirke prekinjen, a ne za dolgo. Albacete je odlično startal in že v prvem ovinku prehitel Hahna. Sasha Lenz se je ponovno zavrtel in izgubil veliko mest. Albacete je zapeljal iz idealne linije, mimo njega sta odpeljala Hahn in Reinert. Kiss je v 10. krogu zaradi izlitja olja odstopil, toda dirka se je kljub temu nadaljevala. Reinert se je sicer močno približal Hahnu, a mimo njega ni mogel. Sasha Lenz je na koncu zasedel 10. mesto. Tako je prvi dirko končal Hahn, drugi je bil Reinert in tretji Albacete. Po koncu dirke je Reinert dobil kazen 5 sekund (zaradi vožnje mimo šikane) in s tem zdrsnil na 3. mesto, tako je Albacete zasedel drugo mesto.

JANIEC PRED LACKOM IN ALBACETEJEM

Začetek dirke se ni najbolje začel za Joseja Rodriguesa, saj je ta hitro izgubil drugo mesto. Rodrigues, ki je ignoriral kazen vožnje skozi bokse, je zaradi prekoračene hitrosti dirko končal na 18. mestu. Janiec je vodil pred Körberjem in Lackom. V četrtem krogu pa so se Janiec, Körber in Lacko dotaknili, slabše jo je odnesel Körber, ki je moral zaradi poškodbe podvozja dirko končati. Kursim je prihitel Lacka in je končal na drugem mestu, a je nato dobil kazen 30 sekund in dirko končal na 12. mestu. Dirko je dobil Janiec pred Lackom in Albacetejem, četrti je bil Hahn in peti Lenz.

SLAB ZAČETEK ZA ADAMA LACKA NA SLOVAKIA RINGU

Prva sobotna dirka na dirkališču Slovakia Ring se je slabo začela za Adama Lacka, ki je imel težave s sklopko, tako da sta ga hitro prehitela Albacete in Hahn. V prvem krogu (tretji ovinek) je imela velike probleme tudi Steffi Halm, zapeljala je iz idealne linije in padla na 11. mesto. Albacete je vodil dirko, sledili so mu Hahn, Lenz ter Lacko in Kiss. V sedmem krogu je imela Halmova ponovno težave, medtem ko sta se za osmo mesto borila MAN-ov voznik Frankie Vojtisek in nemški voznik Steffen Faas (Mercedes-Benz). Steffi Halm se je dotaknila še španskega voznika Luisa Recuenca (MAN) in razbila svoj tovornjak ter dokončno odstopila. V zadnjem krogu pa se je bil dvoboj za tretje mesto med Lackom, Kissom in Lenzom, ki ga je dobil Lacko. Zmage se je veselil Albacete (njegova druga zmaga letos) pred Hahnom in Lackom, četrti je bil Kiss, peti pa Lenz.

ZMAGAL SHANE BRERETON

Iz prve pozicije je odlično startal Shane Brereton, 4-kratni zmagovalec Grammer-Cup v Nürburgringu. Andre Kursim je izgubil drugo mesto, ko se je dotaknil Reinerta in Lenza. V pr-

vem ovinku je imel Kursim težave zaradi Kissa, ki je pritiskal na Lacka v ozadju, in tako sta Lacko in Kursim zapeljala s steze. Sascha Lenz je bil četrti in gledal dvoboj med Reinertom in Hahnom, ko je Hahn prehitel Reinerta in prišel na drugo mesto. Zmagal je Shane Brereton pred Hahnom in Reinertom.

ALBACETE DISKVALIFICIRAN

Najboljši startni položaj je dosegel Adam Lacko pred Jochenom Hahnom. V petem krogu je vodil Hahn pred Lackom, dvoboj za tretje mesto pa se je bil med Halmovo, Kissom in Albacetejem. Slednji je trikrat prekoračil največjo dovoljeno hitrost, zaradi česar so ga diskvalificirali. Hahn je osvojil še šesto zmago v letošnji sezoni, in sicer pred Lackom in Halmovo.

KISS DO PRVE ZMAGE V SEZONI

Odlični start je uspel Reinertu pred Brereton, ki je vodilni v kategoriji GrammerCup. Breretonov najmočnejši konkurent, Steffen Faas, je v tretjem ovinku prvega kroga zapeljal široko zunaj idealne linije in tako izgubil veliko mest. Kiss je prehitel Reinerta ter prevzel vodstvo in tako zmagal prvič v letošnji sezoni. Medtem ko je Reinert izgubil drugo mesto, zaradi prekoračitve največje dovoljene hitrosti je prejel 10 sekund kazni, tako je na drugo mesto prišel Lenz, tretji pa je bil Kursim.

STORITVE SKLADIŠČENJA
TRANSPORTNE STORITVE
OSTALE STORITVE


BTC
Logistični center

BTC Logistični center | 1533 Ljubljana | Letališka 16
telefon: 01 585 11 88 | faks: 01 585 10 07
e-pošta: logisticni.center@btc.si | www.logisticni-center.si



MAGNUM LOGISTIKA – Z VELIKIMI NAČRTI ZRE V PRIHODNOST

Magnum logistika, d. o. o. – uspešno, hitrorastoče podjetje iz Šmarja pri Jelšah, je letos z nakupom novih poslovnih prostorov pridobila primernejše prostore za novo trgovino z rezervnimi deli za tovorni program, mehanično delavnico z diagnostičnim, vulkanizerskim in akumulatorskim centrom, do oktobra pa s podjetjem Petrol načrtujejo razširitev svoje ponudbe in odprtje servisne in vulkanizerske delavnice VIANOR NOKIAN za osebna vozila.

 **PODJETJE** Magnum logistika je bilo ustanovljeno leta 2009 s poglobljeno dejavnostjo organizacije kontejnerskih in izrednih prevozov. Njihov vozni park obsega 15 sodobnih vozil znamk Daf in Scania. Trenutno imajo 30 zaposlenih. S svojimi podprevozniki mesečno organizirajo več kot 100 prevozov po celotni Evropi. Pri organizaciji prevozov uspešno sodelujejo s številnimi mednarodnimi podjetji. V ta namen so ustanovili novo podjetje v Hongkongu in s tem

poglobili in nadgradili sodelovanje z že prisotnimi kitajskimi in japonskimi podjetji v Evropi ter s podjetji, ki v Evropo šele prihajajo. Pri organizaciji prevozov vztrajno pridobivajo nove stranke in širijo krog zadovoljnih strank.

TRGOVINA Z REZERVNIMI DELI, MEHANIČNA DELAVNICA, AVTOPRALNICA IN KAVA BAR

S trgovinsko dejavnostjo se je podjetje začelo ukvarjati že leta 2012 in si v tem





Cordiant   **Shell**

► **Podjetje je lokalni distributer za tovarne gume Cordiant in že vrsto let uspešno sodeluje s podjetjem Famm Commerce d.o.o.**



času pridobilo številne redne stranke. Trgovina s skladiščem razpolaga z 200 m² uporabne površine. Ponudba v trgovini je zelo raznolika. Na zalogi imajo vse filtre znamk Mann in Hengst, za vse znamke in modele vozil, zavorne kolute, zavorne ploščice, zavorne cilindre, žaromete, ogledala, več vrst bočnih in pozicijskih luči, orodje, delovna oblačila, gasilne aparate, povezovalne pasove, opozorilne table, žarnice. Skratka vse kar potrebujete za svoj tovornjak ali avtobus. So tudi lokalni distributerji za olja in maziva Shell. Na zalogi vsa olja in maziva za osebni, tovarni in kmetijski program.

Podjetje je tudi zastopnik in uvoznik za akumulatorje ZAP SZNAJDER (za osebni in tovarni program), ki so novost na slovenskem trgu. Podjetje ZAP SZNAJDER je največje poljsko podjetje, z več kot 700 zaposlenimi in 90 letno tradicijo proizvaja visoko kakovostne akumulatorje za evropski trg. Ker so uvozniki lahko končnemu kupcu ponudijo ugodne cene.

Podjetje je lokalni distributer za tovarne gume **Cordiant** in že vrsto let uspešno sodeluje s podjetjem **Famm Commerce d.o.o.** S selitvijo so pridobili še večje in sodobnejše prostore za servisne storitve. Nudijo hitre redne servise, vulkanizirstvo in ostale servisne storitve za vse vrste tovornih vozil. Prav tako računalniška diagnostika in seveda polnjenje klime.

Pralnica je sodobna. Mesečno operejo krepko cez 200 vozil, medtem pa lahko stranke v kava baru spijejo dobro kavo. Kava bar razpolaga s prijetno in prostorno teraso, atraktivnim in prijaznim osebjem. So lokalni distributerji tudi za dobavo AD BLUE-ja (0,25 €/L), ki ga lahko vsakdo natoči na sedežu podjetja.

NAČRTOV IN IZZIVOV ZA PRIHODNOST JIM NE MANJKA

V bližnji prihodnosti bodo odprli še servisno in vulkanizersko delavnico **VIANOR NOKIAN v sodelovanju z družbo Petrol še za osebna vozila.** Trenutno dokončujejo prostor s tremi stezami za osebna vozila, eno stezo za tovarna vozila in sprejemno pisarno. Strankam bodo ponudili širok nabor pnevmatik in storitev za osebna vozila. Njihova vizi-



► **Prav tako želijo s podjetjem Famm Commerce d.o.o. razširiti traktorski in industrijski program znamke Alliance**

ja je, da bi s tovrstno ponudbo postali eden izmed vodilnih podjetij na njihovem lokalnem območju.

Prav tako želijo s podjetjem **Famm Commerce, d. o. o.,** razširiti traktorski in industrijski program znamke **Alliance.** Alliance je vodilni proizvajalec traktorskih in industrijskih pnevmatik. V prihodnje želijo postati vodilni lokalni ponudnik tega programa.

The logo for Alliance, featuring a stylized black and white graphic of three curved shapes on the left, followed by the word 'ALLIANCE' in a bold, red, italicized sans-serif font.



Cordiant

CORDIANT PROFESSIONAL

vzdržljive in kvalitetne tovarne pnevmatike



TYREX DR-1AST

all steel - pogonska

315/80 22,5

odlikuje jo izjemno
dolga življenska doba



TYREX TR-1AST

tovarna prikolica

385/65 22,5

odlikuje jo izjemno
dolga življenska doba



TYREX VM-1AST

all steel - vse pozicije

315/80 22,5

izjemno odporna in
primerna za gradbišče

ZA NAROČILO POKLIČITE 01 759 15 04

**FAMMCO**

Pnevmatike znamke **CORDIANT** lahko kupite direktno pri uvozniku in distributerju
FAMM Commerce, d. o. o., Obrtna cona Logatec 10A, 1370 Logatec,
T: **01 759 15 04**; E: spletnaprodaja@fammco.si;

www.tovornegume.com

A white Mercedes-Benz eCitaro electric bus is shown at a charging station. The bus is parked under a canopy with colorful charging pillars. The front of the bus features the Mercedes-Benz logo and the word 'eCITARO' on the destination display. The license plate reads 'MA EV 1063'.

VSTOP V ELEKTRIČNO

Novinarjem s celega sveta so v Mainzu predstavili 12-metrski Mercedes-Benz eCitaro, vse skupaj pa je bilo izpeljano v sklopu predstavitve Daimler Buses in novosti, ki bodo predstavljene na prihajajočem mednarodnem sejmu gospodarskih vozil IAA 2018.

Besedilo in fotografije: Goran Kekić

► **JE BIL PRVIČ** »zakamufirano« prikazan v začetku marca 2018. Sedaj pa je maska padla in tako je bil javnosti predstavljen dizajn električnega avtobusa. Ne gre za klasični model Citaro, saj v več elementih spominja na Mercedes-Benz Future Bus, ki je bil predstavljen pred dvema letoma v Amsterdamu. Proizvajalec je najavil, kako bo lahko novi električni avtobus prevozil do 250 km z enim polnjenjem oziroma do 150 kilometrov v izredno zahtevnih mestnih razmerah. Vgrajene so litij-ionske baterije tipa NMC (nikelj-mangan-kobalt) ka-

pacitete do 243 kWh in so tekočinsko hlajene. Garancija za baterije je pet let, nameščene so na strehi in na zadnjem delu avtobusa. Mogoče jih je polniti počasi s pomočjo plug-in priključka, s priključkom Combo 2 v garaži ali s hitrim polnjenjem s pomočjo pantografa, nameščenega na trasi avtobusne linije.

NOVE BATERIJE

Nova generacija NMC-baterij kapacitete 330 kWh bo na voljo od leta 2020, pričakuje pa se, da bo z njimi možno prevoziti do 200 kilometrov. Istega leta

bo dostopna tudi nova vrsta solid state baterije z veliko energijsko učinkovitostjo in kapaciteto 400 kWh. Te baterije naj bi zagotavljale avtonomijo do 250

► **Garancija na baterije je pet let, nameščene so na strehi in na zadnjem delu avtobusa**



PRIHODNOST

kilometrov, omogočale pa naj bi samo počasno polnjenje. Obe vrsti baterij bosta ponujeni kupcem, odvisno od posameznih potreb prevoznikov. Zglobni eCitaro G bo na tržišču na voljo od leta 2020, in sicer z NMC-baterijami, solid state baterije bodo na voljo opcijsko. Nadaljnji plani so, da bo eCitaro od leta 2022 na voljo tudi z vodikovimi gorivnimi celicami, ki bodo služile za dodatne baterije, s čimer se bo lahko še povečal domet vozila na približno 400 kilometrov.

ECitaro pride skupaj s celo paleto storitev in nasvetov, vezanih na električno mobilnost (eMobility system), ki jih ponuja Mercedes-Benz. Ta vključuje tudi analizo prometnih in prevoznih nalog, planiranje trase in razpored vožnje, izračun in izgradnjo infrastrukture za polnjenje, usposabljanje in nadzor



Prostora je za od 80 do 85 potnikov, odvisno od količine vgrajenih baterij.



Dva elektromotorja sta pri eCitaru nameščena na zadnji osi ZF AVE 130, ki se uporablja pri hibridnih in vodikovih modelih Mercedes-Benzovih avtobusov.

voznikov. Prav zaradi tega nemški proizvajalec poudarja, da je eCitaro zasnovan na najboljšem prodajanem modelu mestnega avtobusa, ki je bil prodan v

več kot 50.000 enotah, proizveden pa je glede na potrebe vsakega prevoznika.

PORABA 1-2 KWH/KM

Na voljo so mobilne polnilne postaje do 80 kW in fiksne, 150 kW. Polnjenje popolnoma izpraznjenih baterij, odvisno od tipa, traja od 3 do 8 ur, pri polnilni moči polnilnice od 20 do 80 kW.

Armaturna plošča ostaja nespremenjena, namesto merilnika vrtljajev je vgrajen prikazovalnik porabe energije.

Sistemi, ki rešujejo življenja

Novi sistemi za pomoč vozniku povečujejo stopnjo varnosti mestnih in turističnih avtobusov MB in Setra. Posebno pozornost si zasluži novi sistem Active Brake Assist 4 (ABA 4) za turistične avtobuse, ki bo kot del serijske opreme pri avtobusih Mercedes-Benz in Setra od leta 2019 dalje. ABA 4 je prvi sistem na svetu, ki zavrača vozilo zaradi pešcev. Seveda je treba omeniti tudi Preventive Brake Assist (PBA), ki je prvi sistem aktivnega zaviranja za mestne avtobuse, ter Sideguard Assist (SA), prvi sistem, ki opozarja na pešce, kolesarje in stacionarne prepreke, s katerimi lahko vozilo trči v primeru zavijanja. Na voljo so za vse modele avtobusov Mercedes-Benz in Setra. Vsi trije sistemi bodo psihično razbremenili voznika med njegovim delom, istočasno pa bodo tudi zaščitili najbolj ranljive udeležence v prometu.

Dva elektromotorja sta pri eCitaru nameščena na zadnji osi ZF AVE 130, ki se uporablja pri hibridnih in vodikovih



Tekočinsko hlajene litij-ionske baterije tipa NMC so nameščene na zadku in strehi vozila.

▶ Z vodikovimi gorivnimi celicami se bo domet vozila povečal na 400 kilometrov

modelih Mercedes-Benzovih avtobusov. Delovna napetost je 400 V, vsak od 2 motorjev ima delovno moč 125 kW in maksimalni navor 485 Nm. S testi SORT 2 je potrjeno, da eCitaro na 200 kilometrov porabi 2 kWh/km z vklopljenim gretjem, približno 1,3 kWh/km z vklopljeno klimatsko napravo in manj kot 1kWh/km, če se baterije uporabljajo zgolj za premikanje vozila. Učinkovitost zagotavlja natančen nadzor nad porabljeno energijo, učinkovito izrabo energije zaviranja in inovativen nadzor nad temperaturo, ki vključuje uporabo toplotne črpalke za gretje in hlajenje s pomočjo ogljikovega dioksida.

Predstavljeni avtobus se bistveno ne razlikuje od dizelske različice, razen v videzu. Nudi prostor za od 80 do 85 potnikov, odvisno od količine vgrajenih baterij. Upravljanje je električno, prednja os ima nosilnost 7,5 tone, skupna masa eCitaro je 13,44 tone, maksimalna masa pa 19,5 tone. Teoretično je eCitaro že v prodaji, prva naročila pa so

Sprinter City 75 in Setra S 531 DT

Druga velika novost in svetovna premiera v Hannoveru bo Mercedes-Benz Sprinter City 75, popularni minibus, ki je izdelan na aktualnem Sprinterju. Zahvaljujoč večji medosni razdalji, kompaktni mestni minibus s svojo strukturo podvozja nudi nizkopodni vstop, zaradi svoje ekskluzivne zadnje osi, ki je izredno trpežna in omogoča velike obremenitve, pa avtobusu zagotavlja prostor za veliko potnikov. Na proizvodnih linijah Sprinterja v Dortmundu bodo pričeli izdelovati tudi druge modele Sprinterja: Transfer, Travel in Mobility. Veličastna Setra S 531 DT, dvonadstropni avtobus, bo prav tako premierno prikazana na IAA.



prišla s strani prevoznikov Hamburger Hochbahn, BVG Berlin in Rhein Neckar Verkehrsbetriebe. Cena električnega

avtobusa, odvisno od opreme, bo od 2- do 2,5-krat višja od konvencionalnega dizelskega avtobusa.

Veličastna Setra S 531 DT, dvonadstropni avtobus, bo premierno prikazana na IAA.



Vsaka predelava vozila mora biti tehnično dokumentirana

Predelave vozil, ki so vse pogostejše tudi v slovenskem prometnem okolju, zasedajo pomembno mesto na področju uporabe vozil. Ne glede na to ali gre za predelavo vozila za drugo uporabo ali zgolj za željo posameznika po drugačnosti, mora biti vsaka sprememba oziroma predelava vozila dokumentirana in skladna s tehnično zakonodajo, ki se odraža v direktivah, uredbah, pravilnikih in standardih. Zaradi zahtevnosti postopkov in varnosti predelanih vozil Javna agencija RS za varnost prometa (AVP) poziva predelovalce vozil, da spremljajo novosti ter predelave vozil skrbno načrtujejo in izvajajo v skladu z veljavnimi predpisi.

PREDELAVA vozila pomeni, da so bila na vozilu opravljena tehnična dela, s katerimi se je spremenilo njegovo tehnično stanje (sprememba kategorije), zmogljivost (sprememba hitrosti ali moči motorja), delovanje (sprememba pogonskega goriva – LPG) ali varnost (dodatni odbijači). Ta dela lahko obsegajo večje ali manjše spremembe vozila, od tega kako zahtevna je predelava vozila, pa je odvisen tudi obseg in zahtevnost izdelave tehnične dokumentacije.

(NE)UPOŠTEVANJE PREDPISOV PRI PREDELAVI VOZIL

Zakon o motornih vozilih (ZMV-1) določa, da morajo vsi, ki se ukvarjajo s predelavo vozil, zagotavljati strokovnost in kakovost dela ter upoštevati predpise, ki zagotavljajo varnost vozil v cestnem prometu. To velja za pravne osebe, samostojne podjetnike ter posameznike, ki samostojno izdelujejo, popravljajo, predelujejo ali vzdržujejo vozila, se ukvarjajo s prometom vozil, naprav, nadomestnih delov in opreme ali posameznih sklopov za vozilo.

Kontrolni organi, ki imajo pooblastilo AVP, v postopkih posamične odobritve predelanega vozila ugotavljajo skladnost predelanega vozila s tehnično dokumentacijo in dejanskim stanjem vozila. Iz priloženih dokumentacij in poročil pri že izvedenih predelavah vozil je opaziti pomanjkanje poznavanja veljavnih predpisov in nezadostno poznavanje kriterijev o pomenu dokumentirane izvedbe predelave. V primerih, ko kontrolni organi, ki jih nadzira AVP, ugotovijo neskladnost pri predelavi vozila, o tem obvestijo Inšpektorat RS za infrastrukturo, ki v skladu s svojimi pristojnostmi tudi ustrezno ukrepa.

AKTI ZA ZAGOTAVLJANJE SKLADNOSTI PREDELANEGA VOZILA

Zahteve za izvedbo predelav vozila, izdelavo tehnične dokumentacije in izvedbe ugotavljanja skladnosti predelanega vozila so navedene v sledečih aktih:

I. Zakon o motornih vozilih ZMV-1 določa kdaj se izvaja postopek posamične odobritve predelanega vozila (18. člen) in določa obveznost predelovalcev vozil, da zagotavljajo potrebno strokovnost in kakovost dela ter upoštevajo predpise, ki zagotavljajo varnost vozil v cestnem prometu (42. člen).

II. Pravilnik o ugotavljanju skladnosti vozil določa zahteve za izvajanje postopka ugotavljanja skladnosti predelanega vozila, ki ga morajo izvesti tehnične službe - kontrolni organi in z zahtevo po priloženi tehnični dokumentaciji ter načinom kontrole izvedene predelave (36.–39. člen).

II. Pravilnik o delih in opremi vozil določa zahteve za dele in opremo motornih in priklopnih vozil v cestnem prometu ter traktorjev pri opravljanju kmetijskih ali gozdarskih del. Določa tudi mere in mase vozil v cestnem prometu in zahteve za dele in opremo vozil. Zahteve, določene v pravilniku, morajo upoštevati tako predelovalci vozil kot tudi kontrolni organi pri postopku ugotavljanja skladnosti predelanega vozila.

IV. Pravilnik o varnosti strojev - priloga VII opisuje podroben postopek za sestavljanje in vsebino tehnične dokumentacije, ki pa se lahko razlikuje v odvisnosti od različnih primerov predelave vozila. Tehnična dokumentacija mora izkazovati, da je stroj skladen z zahtevami tega pravilnika.

PRIPRAVA TEHNIČNE DOKUMENTACIJE V POSTOPKIH PREDELAVE VOZIL

Predelovalec vozila mora v tehnični dokumentaciji dokumentirati celoten postopek predelave s predpisi, ki jih je upošteval pri zasnovi in načrtovanju, da bi predelano vozilo izpolnjevalo zahteve tehnične zakonodaje. S tem tudi dokazuje, da izvedena predelava ustreza zahtevam. **Pravilnika o varnosti strojev** in da so bile upoštevane zdravstvene in varnostne zahteve, povezane z načrtovanjem pri izvajanju predelave vozila.

Tehnična dokumentacija ni samo zapis, da je bilo nekaj narejenega, ampak zahteva konkretne navedbe: zakaj je predelava izvedena, s katerimi elementi in na kakšen način je izvedena, kakšni so vplivi predelave na uporabo vozila po predelavi, kateri predpisi so bili upoštevani in druge pomembne okoliščine, ki so odvisne od vrste predelave, npr. navodila za uporabo in vzdrževanje.

Tehnična dokumentacija mora biti sestavljena v enem ali več uradnih jezikih Evropske unije, z izjemo navodil za stroj, za katere veljajo posebne določbe Priloge 1, Pravilnika o varnosti strojev, ki določa, da vozilo, ki ima novo vgrajene sestavne dele (predelava vozila) in je dano v uporabo v Republiki Sloveniji, morajo spremljati navodila v slovenskem jeziku.

Predelovalec vozila mora en izvod kompletne tehnične dokumentacije izročiti naročniku predelave vozila, ta pa ga mora predložiti v postopku posamične odobritve predelanega vozila. V kolikor tehnična dokumentacija, na zahtevo pristojnih nacionalnih organov (t.i. tehnične službe za izvajanje postopkov posamične odobritve predelanega vozila), ni predložena, je to lahko zadostna podlaga za dvom o skladnosti zadevne predelave.

Več informacij na: www.avp-rs.si

KAM i BUS**IMPORTER**

PROGRAM ZVESTOBE

V podjetju KAM i BUS Importer nudimo široko ponudbo servisnih in diagnostičnih storitev v sodobno opremljeni servisni delavnici. Fleksibilni delovni čas, dežurstvo 24 ur in velika zaloga dostopnih nadomestnih delov so razlogi za zaupanje naših uporabnikov in poslovnih partnerjev.

Osebe v naših servisih se ponaša z dolgoletnimi delovnimi izkušnjami, hkrati pa smo tudi nosilci ISO certifikata za procese ravnanja z okoljem in upravljanja z energijo.

Storitve vzdrževanja in popravila vozil:

- ▶ Popravila vseh znamk gospodarskih vozil, tovornjakov in avtobusov
- ▶ Popravila vseh znamk priklopnikov in polpriklopnikov
- ▶ Pooblaščen Bosch diagnostični center za gospodarska vozila
- ▶ Pooblaščen Ford Trucks servis za tovornjake
- ▶ Popravila Bosch črpalk, injektorjev in sistemov za vbrizgavanje goriva
- ▶ Popravilo zavornih čeljusti in turbopolnilcev
- ▶ Pregled in popravilo klimatskih sistemov
- ▶ Originalni in neoriginalni nadomestni deli z garancijo



MIN. 500 € + DDV
/ SCANGRIP MAG 3 AKU LED
SVETILKA 3,7V 1500 LUX



MIN. 1.200 € + DDV
/ KS TOOLS 195-DELNA
GARNITURA ORODJA V KOVČKU



MIN. 2.500 € + DDV
/ BOSCH AKUMULATORSKI
VRTALNIK GSR 18-2-LI PLUS
PROFESSIONAL



MIN. 5.000 € + DDV
/ STREŠNI KOVČEK THULE
MOTION XT SPORT(600) 300 LIT.
189x67, 5x43, METALIK ČRNA



MIN. 5.000 € + DDV
/ PLAYSTATION 4 PRO



MIN. 3.000 € + DDV
/ KS TOOLS RACING LINE
VOZIČEK Z ORODJEJEM S 7 PREDALI



MIN. 7.000 € + DDV
/ LED TV SAMSUNG UE55MU6172
ULTRA HD (4K), DIAGONALA 55"
(139 cm), ENERGETSKI RAZRED A

Podjetje KAM i BUS Importer je za nagrajevanje svojih kupcev in uporabnikov servisnih storitev pripravilo program zvestobe. Program zvestobe se nanaša na promet ustvarjen v poprodaji (servisne storitve, nakup nadomestnih delov) za gospodarska vozila vseh znamk, modelov in namenov (tovorna vozila, priklopniki, avtobusi).

Glede na ustvarjen promet v prodajno servisnem centru se bo uporabniku v sistemu ustvaril zaznamek o realiziranem nakupu. Ko posamezni kupec/uporabnik pridobi potreben znesek, lahko takoj izbere darilo ali katerokoli kombinacijo daril ali pa počaka do konca obračunskega obdobja.

Kupce bomo obvestili o možnostih izbire daril glede na realiziran promet. Darila bodo dostavljena v 15 dneh od vaše izbire.

Program zvestobe traja do **31.12.2018**.

KAM i BUS IMPORTER, Trgovina in storitve, d.o.o., Celovška cesta 492, 1210 Ljubljana – Šentvid

☎ 01 810 7501, 01 810 7503 ✉ info@fordtrucks.si 🌐 www.fordtrucks.si

Zahtevajte povračilo za preplačano vozilo!

Evropska komisija je pri evropskih proizvajalcih tovornjakov odkrila, da so se ti v obdobju od 1997 do 2011 kartelno dogovarjali o cenah novih, emisijsko naprednejših vozil. Zaradi kršenja konkurenčnih pravil jim je naložila rekordno kazen skoraj 3 milijarde evrov, kupcem pa odprla možnost, da vložijo zahtevke za povračilo preplačanih zneskov.

Besedilo: **Janez Kukovica**

SVOJO poslovno priložnost so ob tem zaznale nekatere specializirane odvetniške družbe v tujini in se odločile evropskim kupcem, ki so kupovali nova vozila v omenjenem obdobju, ponuditi svoj »servis« pri uveljavljanju zahtevkov po denarnih povračilih. V akcijo se je vključila tudi Obrtno-podjetniška zbornica Slovenije, ki bo slovenskim avtoprevoznikom pomagala tako, da bo v sodelovanju z nizozemsko fundacijo Stichting Truck Claim (STC) organizirala zbiranje njihovih zahtevkov.

Slovenski avtoprevozniki bodo tako vložili zahtevke za povračilo preplačil za srednje težka in težka vozila znamk MAN, Volvo/Renault, Daimler, Iveco in Daf, verjetno pa tudi za vozila Scania, kjer je potrjevanje vpletenosti v afero še v teku.

Po ocenah omenjene nizozemske družbe je bilo v EU na ta način prodanih več kot 100.000 vozil, zato pričakujejo, da se bodo pogajanja s proizvajalci vozil iztekla v korist opeharjenih kupcev. Po pričakovanjih bodo vračila znašala med 2500 in 5000 evri za kupljeno vozilo. Fundacija STC in OZS v primeru neuspešnih pogajanj ne bosta od kupcev vozil zahtevali nikakršnega plačila, če pa bodo uspešna in bodo kupci nazaj dobili del plačanih kupnin

Po navedbah angleškega Financial Timesa naj bi preplačilo v povprečju znašalo 10.500 evrov na vozilo.



za svoja vozila, si bo nizozemski partner obračunal stroške v višini med 15 in 20 odstotki vrnjenega preplačila. Nizozemci si zato želijo s podporo lokalnih partnerjev zbrati zahtevke čim večjega števila oškodovancev, saj pričakujejo, da bodo tako lahko močnejši in uspešnejši pogajalski partner proizvajalcem tovornih vozil.

Oškodovani prevozniki se lahko evidentirajo na spletni strani fundacije STC <https://www.truckclaim.org/en/chamber-craft-and-small-business-slovenia> s podatki o svojem podjetju in kupljenih vozilih, hkrati pa fundacijo tudi pooblastijo za zastopanje na pogajanjih. Zbornične strokovne službe so še sporočile, da je možno vpisati tudi zahtevke za rabljena vozila, ku-

V EU je bilo na ta način prodanih več kot 100.000 vozil

pljena v omenjenem času (od januarja 1997 do januarja 2011).

Zbiranje zahtevkov poteka že nekaj časa, doslej je približno 1000 prevozniških podjetij vpisalo okoli 6000 vozil. Zadnji čas za vpis zahtevkov še ni določen, verjetno pa bo ta rok kmalu zaključen. Zato s prijavo zahtevkov ne kaže odlašati.

Rubrika OZS ne odraža nujno mnenja uredništva revije Transport & Logistika.



DRUŽENJE IN SPROSTITEV ZA VSE GENERACIJE

Že prva prireditev s tem nazivom, ki je bila 30. septembra lani na Griču (Brdo pri Ljubljani), je nadvse uspela, zato so se v sekciji za promet pri OZS brez omahovanja odločili, da jo bodo organizirali tudi letos.

LETOŠNJE srečanje prevoznških družin in prevoznških podjetij bo na novi lokaciji – v Ajdovščini, enako kot lani pa bo na zadnjo soboto v septembru (29. septembra). Njegov osnovni namen je krepitev stanovske pripadnosti s poudarkom na medgeneracijskem povezovanju, saj je napočil čas, ko mnogi avtoprevozniki, ki so začeli to »obrt«, zdaj dejavnost prenašajo na svoje naslednike v družini. Množično druženje naj bi tudi poudarilo pomen, moč in ugled avtoprevoznškega ceha. Prireditev se bo začela ob 10. uri z mini-sejmom, na katerem bodo razstavljalci predstavili raznovrstno ponudbo izdelkov in storitev za transportni sektor. Pričakujejo jih okoli 40.



Sicer pa bo svečana otvoritev ob 13. uri, udeležilo pa naj bi se je tudi več predstavnikov stare in nove vlade. Ča-

stni pokrovitelj bo ministrstvo za infrastrukturo, pričakujejo tudi oba ministra – starega in novega.

Organizatorji se niso odločili »obremenjevati« dnevnega programa z drugimi strokovnimi vsebinami (tak namig so namreč prestregli med udeleženci lanskega srečanja), zato bo od 16. ure naprej potekal le še družabni del z dobro glasbo (skupina Victory in ansambel Gadi) ter bogato gostinsko ponudbo.



Izzivi v logistiki velemest

Mesta in velemesta se neprestano povečujejo. Število ljudi, ki prebivajo v velemestih, vse hitreje raste. Mesta dajejo dom že več kot 50 odstotkom celotne svetovne populacije.

Besedilo: Bojan Beškovnik

V NASLEDNJIH dveh ali treh desetletjih bi se ta delež lahko povzpел kar na 70 odstotkov. V mestih in velemestih bo živelo več kot 5 milijard ljudi. Ob tem se postavljajo strateška vprašanja, povezana z delovanjem transporta in logistike, in sicer: kakšna bo mobilnost ljudi, kako nastaviti transport blaga, katere tehnološke spremembe razviti in vpeljati, da bosta prebivalcu in mestu omogočeni normalno vsakodnevno življenje in nadaljnji razvoj. V tokratnem članku se dotikamo izzivov, s katerimi se soočajo velemesta, ki v svojo sredino neprestano vabijo nove naložbenike, nova mednarodna podjetja in ob tem tudi nove prebivalce, ki v velemestih najpogosteje tudi iščejo zaposlitev. Po podatkih Združenih narodov (UN World Cities Report) se letno od 75 do 80 milijonov ljudi preseli iz ruralnega okolja v mesta. Danes kar 75 odstotkov Evropejcev živi v urbanih središčih. Do leta 2025 bo ta delež presegel 80 odstotkov. Pri tem sta dve izhodišči, in sicer, da se ljudje selimo v mesta, ali pa, da v ruralnih območjih nastajajo nova mesta in pozneje velemesta. Gre za pojav, ki je najbolj prisoten v državah hitrega razvoja (npr. Azija).

Na svetu je bilo leta 1995 le 14 mest z več kot 10 milijoni prebivalcev. Dve desetletji pozneje se je ta številka podvojila. Kakšni naj bi bili razlogi? Pri Bloombergu poudarjajo, da so razlogi povezani z rastjo produktivnosti v mestih. Večja mesta dosegajo od 50 do celo 100 odstotkov višjo rast BDP na prebivalca. V primerjavi s kitajskimi mesti so mesta z več kot 10 milijoni prebivalcev dosegla za kar 90 odstotkov višji



BDP na prebivalca, kot to dosegajo mesta z 200.000 do 500.000 prebivalci. Večja mesta privabljajo nove naložbe, te pa ustvarjajo nova delovna mesta, mesta se ob tem širijo z novimi stanovanjskimi zmogljivostmi in industrijskimi conami. Vse to vpliva na rast prihodkov in produktivnost.

TRANSPORTNI IN LOGISTIČNI IZZIVI

Rast števila prebivalcev in rast podjetij kot tudi kakovost bivanja so zagotovo osrednji cilj mest oz. velemest. Vendar se pri tem mesta soočajo s številnimi izzivi, ki so povezani tudi z optimalnim delovanjem transporta in logistike:

- kako zagotoviti mobilnost ljudi znotraj velemest (prebivalci) in ustrezne tranzitne tokove preostalih ljudi, med katere se uvrščajo enodnevnini ali večdnevni obiskovalci (prebivalci iz bližnjih mest, ki prihajajo na delo, zdravljenje, po nakupih, ter turisti),

- kako zagotoviti blagovno-transportni tok za oskrbo in delovanje mesta (komunalna oskrba, elektroenergetsko servisiranje, intervencije, popravila infrastrukture itd.),

- kako zagotoviti blagovne tokove za delovanje industrije in drugih podjetij ter oskrbo potreb prebivalcev ...

Različne študije v svojih izsledkih raziskav navajajo, da bodo velemesta postala vse bolj pametna. Ob temo bodo za zagotavljanje transportnih in logističnih zahtev ljudi ter podjetij iskala rešitve v smereh:

- učinkovitejše izrabe prostora, kjer bo v večini primerov možna širitev le na obrobja mest, pri čemer bo prevladovala želja prebivalcev za življenje v središčih mest,
- optimizacije mobilnosti prebivalcev in optimizacije transporta blaga (vzpostavitev »satelitskih« distribucijskih centrov, učinkovitega javnega mestnega prometa, obveščanje občanov in podjetij o razmerah v prometu itd.)
- izboljšane komunikacije med vsemi deležniki ob izrabi mestne infrastrukture, suprastrukture, pametnih naprav in IoT – interneta stvari (npr. vozilo-vozilo, infrastruktura-človek, vozilo-človek),
- načrtovanja in upravljanja pametne mestne infrastrukture in suprastrukture.



OPTIMALNA MOBILNOST LJUDI

Optimizacijo mobilnosti ljudi v velemestih bo možno graditi na uporabi rešitev, ki jih ponuja internet stvari. Danes sistem transporta ljudi sledi trenutnim elementom infrastrukture in uporabe obstoječih transportnih sredstev. Internet stvari pa omogoča izvedbo procesov transporta organizirati glede na trenutne potrebe in pričakovanja potnika. Pilotni projekti, ki se izvajajo po Evropi, so osnova prihodnjih rešitev, ki bodo potniku omogočale izbiro med različnimi možnostmi:

- sledljivost prostim mestom v osebnih vozilih na isti transportni poti in dogovor za uporabo prostega sedeža (podatek o razpoložljivosti in naročilo ob uporabi pametnih aplikacij),
 - izmenjavo osebnih vozil med uporabniki v predhodno oblikovanih skupinah, ki si podatke izmenjujejo znotraj zaprtega komunikacijskega protokola (med študenti, sodelavci, prebivalci stanovanjskih stavb itd.),
 - izposojajo in predvsem izmenjajo koles ali motornih koles med posamezniki, podjetji ali javne ponudbe, kar je delno že zaživelo, vendar potnik pogosto ne razpolaga z on-line podatki, ki bi jih prejel na pametno napravo (telefon, tablico, računalnik itd.),
 - uporabo prilagojenega prevoza z manjšimi transportnimi vozili, ki bodo dinamično prilagajala transportno storitev oz. pot prejetim naročilom za naslednje odhode (primer: testni koncept dinamične spremembe poti minibusov Kut-suplu v Helsinkih),
 - uporabo javnega prevoza z on-line informacijo o prostih zmogljivostih in prilagajanjem cene prevoza glede na povpraševanje in nezaseden prostor.
- Navedene rešitve lahko delujejo le ob neprestanem prenosu podatkov v real-



nem času, odzivnosti uporabnikov oz. potnikov, delovanju informacijskega omrežja in zaupanja vrednem servisu, ki se dokazuje v daljšem časovnem obdobju. Velemesta že sledijo konceptu t. i. pametnih mest. Prebivalcem zagotavljajo informacije v realnem času o koncentraciji onesnaženosti, gostoti prometa, prostih parkirniških, prihodu naslednjega javnega transportnega sredstva itd. Pametna mesta prihodnosti pa bodo zasledovala tudi koncepte energijske samozadostnosti posameznih naprav, komunikacije vozilo-infrastruktura in obratno, samodejnega optimalnega odločanja o transportnih poteh, avtonomnih transportnih sredstev. Po raziskavi IESE Business School se med pet najbolj razvitih pametnih mest uvrščajo New York, London, Pariz, Tokio in Reykjavik. Na področju pametnega transporta in mobilnosti pa se najvišje uvrščajo Pariz, London in Seul.

TOVORNI PROMET

Velemesta se ne bodo mogla izogniti tovornemu prometu. Pogosto slišimo, da želijo mesta postavljati industrijske cone na obrobje mest, vendar kar je danes obrobje, je lahko čez 10 let širše središče mesta. Poleg tega imajo vsa obmorska velemesta v svojem okolju velepristanišča. Le redka bodo lahko pristanišča premaknila na novo lokacijo ali svoj ra-

zvoj usmerila v nasprotno stran njihovega delovanja.

Večmilijonska populacija v mestih potrebuje dnevno oskrbo z različnimi dobrinami. Danes kupci drvimo v velike nakupovalne centre in kupimo več izdelkov ob enem obisku centra. S spremembami nakupovalnih navad, ko bomo vse bolj kupovali preko spleta, se bo povečala frekvenca mikrodostav manjših in posameznih pošiljk. Tako lahko pričakujemo večjo obremenitev transportne infrastrukture in večjo gostoto transportnih sredstev oz. prometa.

Futuristično gledano, bodo te dostave opravljali roboti ali droni. Delno bodo razbremenili ključne prometne arterije v velemestih. A zagotovo ne povsem. Prve tovrstne rešitve so že zaživele v nekaterih velemestih v ZDA, Nemčiji, Nizozemski. Avtonomna vozila oz. roboti dostavljajo hitro hrano. Dostava z droni je zaživela, a nato iz varnostnih razlogov nekoliko zastala. Ob tehničnem in tehnološkem napredku in povečevanju zanesljivosti pa bodo takšne rešitve najverjetneje vsakodnevna stalnica našega prebivanja v velemestih.

Torej – se bomo selili v velemesta ali uživali v zelenju in miru zalednih zaselkov? Zagotovo bomo v večini službovali v mestih, tako se nas bodo, ne glede na lokacijo ljubega doma, vse spremembe velemest zagotovo dotaknile.

Za zanesljivo oskrbo, vsak dan. Samo en naslov je pravi!

www.posta.si

Pošta Slovenije
Zanesljivo z vami!

Vlakovne kontejnerske linije iz Kopra

ŽELEZNIŠKE POVEZAVE



Zemljevid kontejnerskih povezav iz Kopra
(<https://www.luka-kp.si/slo/zelezniske-povezave>)

Luka Koper vseskozi povečuje kontejnerske transporte. Večino kontejnerjev prepeljejo vlaki. Dnevno gre iz Kopra od 20 do 30 kontejnerskih vlakov, včasih še več. Koper je vzpostavil široko mrežo vlakovnih povezav. Predstavljamo, kako je to videti po posameznih smereh. Operaterji, ki organizirajo te transporte, so Adria Kombi, Adria Transport, Metrains, Integrail, EP Cargo, AWT, Maersk, Baltic Rail in še nekateri. Prevozniki pa so SŽ, RCC, Adria Transport in drugi. Po državah so vzpostavljene naslednje linije – Avstrija: Gradec, Beljak, Enns, Linz (skupaj do 22-krat tedensko), Madžarska: Budimpešta BILK, Budimpešta Mahart, Budimpešta Törökbálint (skupaj do 28-krat tedensko), Slovaška: Bratislava, Dunajska Streda in Žilina (skupaj do 25-krat tedensko), Češka: Dobruška, Frýdek-Mýstka, Ostrava, Paskov, Praga-Zlín-Češka Trebova-Plzeň, Mělník (skupaj do 18-krat tedensko), Poljska: Wrocław-Ostrava (do 2-krat tedensko), Nemčija: München (skupaj do 8-krat tedensko), Slovenija: Ljubljana-Celje-Maribor (2-krat dnevno), Bolgarija: Sofia (občasno), Romunija: Arad (1-krat tedensko), Italija: Padova (1-krat tedensko), Srbija: Beograd, Novi Sad (3-krat tedensko), Hrvaška: Zagreb (2-krat tedensko).



S postaje Koper gre 75 odstotkov avstrijskega tovora iz Luke Koper. (Foto: Orbanic)

Koper ali Hamburg

Avstrijsko gospodarstvo nima direktnega dostopa do morskih pristanišč, zato pri transportu čezmorskega blaga uporablja jadranska, severnoevropska in črnomorska pristanišča.

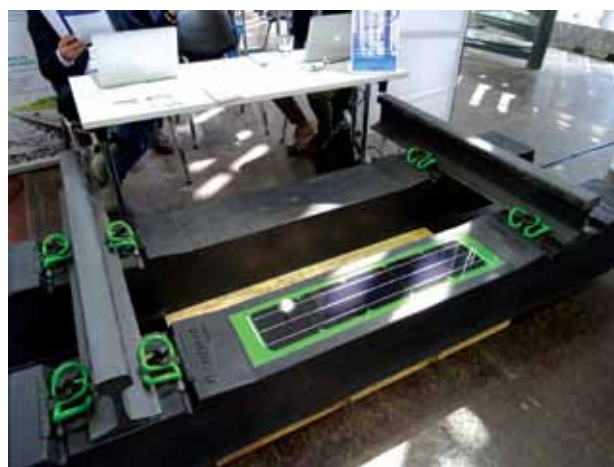
Po podatkih avstrijskega časopisa Verkehr je avstrijsko gospodarstvo tudi v letu 2017 največ čezmorskega prometa opravilo preko koprškega pristanišča. S 7,1 milijona ton je bil tržni delež Luke Koper na avstrijskem trgu ocenjen na 33 odstotkov. S 3,5 milijona ton sta se na drugo in tretje mesto uvrstila Rotterdam in Antwerpen, sosednji Trst z 0,8 milijona ton na šesto mesto, Reka pa je z 0,5 milijona ton zasedla osmo mesto. V letu 2017 je Avstrija preko morskih pristanišč uvozila in izvozila za 21 milijonov ton blaga, kar je 9 odstotkov več kot v letu 2016. Več kot polovica tega blaga (57 odstotkov) je v preteklem letu potovala preko severno evropskih pristanišč (Rotterdam, Hamburg, Antwerpen, Bremen in Spodnjesaška pristanišča), preostalih 43 odstotkov pa preko Kopra, Trsta, Constance in Reke.

Razmerje med cesto in železnico za avstrijski trg je izrazito v korist železnice in znaša 75 odstotkov. Blago za Avstrijo in iz Avstrije pretovarjajo na vseh luških terminalih, glede na blagovne skupine pa prednjačijo les, papir, premog, železova ruda in raznovrstno blago, ki potuje v kontejnerjih – teh je bilo lani za 220.000 TEU. Kar pa zadeva kontejnerski promet, se največ avstrijskih kontejnerjev prepelje preko Hamburga, in sicer 280.000. Avstrija prepelje letno okrog 600.000 kontejnerjev. Hamburg je pri skupnem avstrijskem prometu na četrtem mestu s tremi milijoni ton.

Inovativni železniški pragovi

Podjetje GreenRail, italijanski start-up leta, je na letošnjih dnevih TEN-T v Ljubljani predstavil inovativno rešitev – betonske železniške pragove, oblečene v reciklirano gumo in plastiko. Zaradi prevleke je življenjska doba pragov daljša za 10 do 15 let, vibracij in hrupa pa je za 50 do 60 odstotkov manj. Pomembna pa je še ena lastnost novih pragov – da se lahko v prag vgradi solarni panel in praga postane vir zelene električne energije. Več na: greenrailgrup.com.

Inovativni železniški prag s solarnim panelom in brez njega ter z elastično pritrditvijo tirnice (Foto: Orbanic)



Združitev Siemensa in Alstoma



Alstomov TGV in Siemensova ICE na postaji v Münchnu 2015 (Foto: Orbančić)

Močna konkurenca v svetu narekuje nove organizacijske spremembe in modele. Podobno kot v avio-, avtomobilski in drugih sektorjih smo priča nastajanju velikana na področju industrije železniških vozil. Napovedana je združitev nemškega Siemensa in francoskega Alstoma na področju proizvodnje železniških vozil, zlasti hitrih vlakov. Podjetji na leto pričakujeta sinergije v vrednosti 470 milijonov evrov. Reševanje problema ogljičnega odtisa daje združenemu podjetju priložnosti za rast na Bližnjem vzhodu ter v Afriki, Indiji, v Srednji in Južni Ameriki, kjer je prisoten Alstom, ter na Kitajskem, v ZDA in Rusiji, kjer je prisoten Siemens. Siemens-Alstom, ki bo imel približno 62.000 zaposlenih, bo postal drugi največji proizvajalec železniških vozil in lokomotiv takoj za kitajsko korporacijo CRRC. Po letih rivalstva med evropskimi podjetji je dogovor med njima v poslovni svet odjeknil kot pozitivna novica, ki je bila pričakovana že nekaj časa.

GLS eBike

Zelena logistika v mestih išče različne rešitve. Po eni strani gre za zmanjšanje vplivov na okolje, po drugi pa za dostopnost v središčih mest, kjer je običajno motorni promet omejen. Paketni velikan GLS testira različne rešitve, med katerimi je tudi električno kolo – paketni dostavnik eBike. Preizkusi potekajo v različnih nemških mestih. V Leipzigu je bil poskus dobro ocenjen. Gre za tovorno električno kolo, s katerim lahko dostavijo od 60 do 70 paketov dnevno v gosto naseljenih predelih mest. Omogočajo hitro mobilnost, ne povzročajo hrupa niti drugih emisij v okolje. V preizkusu je več kot 20 vozil in kmalu bodo odločali, kako naprej.



Električno kolo – dostavnik družbe GLS (Foto: GLS)

NOVIČKE

V okviru mednarodne konference »Maritime Silk Road Port International Cooperation Forum«, ki je bila v kitajskem mestu Ningbo, sta predsednik uprave Luke Koper Dimitrij Zadel in predstavnik Ningbo Zhoushan Port Groupa Ni Chenggang podpisala sporazum o sodelovanju s ciljem krepitve blagovne menjave med Kitajsko in državami srednje in vzhodne Evrope, ki večidel svoje čezmorske trgovinske menjave opravijo preko kopskega pristanišča. Luka Koper je tako postala tudi formalno del pobude za gospodarski pas oziroma t. i. nove svilne poti 21. stoletja. Podpisu sporazuma je prisostvoval tudi državni sekretar na ministrstvu za infrastrukturo Jure Leben, ki je bil eden od osrednjih govornikov na konferenci.

20. 7. 2018 je objavljena v Uradnem listu št. 51 uveljavitev Zakona o izgradnji, upravljanju in gospodarjenju z drugim tirom železniške proge Divača–Koper (ZIUGDT). Sedaj se po referendumskih bitkah začne delo za izgradnjo tira. Eno od javnih naročil je že objavljeno, gre za spremljanje ptic, rib, rakov, netopirjev in drugega živalskega in rastlinskega življa na območju gradnje.

Dars je za izvajalca gradnje druge cevi avtocestnega predora Karavanke izbral turško podjetje Cengiz Insaat Sanayi Ve Ticaret, katerega ponudba v vrednosti 89,3 milijona evrov brez DDV je bila najcenejša med vsemi devetimi ponudbami. Pritožbeni rok poteče 16. avgusta.

Konec julija je Lučka uprava Slavonski Brod podpisala pogodbo s podjetjem GH Holding za gradnjo pristaniške infrastrukture v vrednosti 14 milijonov evrov. Naložbo bodo z več kot 56 odstotki financirali z denarjem EU.

Luka Koper je v začetku avgusta začela graditi več let načrtovani novi, tako imenovani srminski vhod za tovarnjake. Ta bo precej razbremenil tovorni promet na obrobju starega mestnega jedra in bo povečal pretočnost ter logistično učinkovitost pristanišča. Vhod bo gradil Kolektor CPG z dvema partnerjema: Grafistom Koper in GP Krk. Novi vhod bo zgrajen najpozneje v začetku leta 2019.

Ob pomoči helikopterja Slovenske vojske, alpinistov, jamarjev in gasilcev so 6. 8. 2018 uspešno in brez večjih težav z vrha zvonika piranske stolnice spustili 250 let star kip nadangela Mihaela. Kip je bil nazadnje »prizemljen« pred 110 leti in je nujno potreben obnove.

Interes za ogled tekem hrvaške reprezentance v Moskvi je bil tako velik, da so zakupili letalo Boeing 777-300ER, ki je z zagrebškega letališča dr. Franja Tuđmana popeljal 457 navijačev. Tako je postal ta polet najboljšežnejši v hrvaški zgodovini.

Prvih 5 km testne e-avtoceste na odseku Frankfurt-Darmstadt je zgrajenih. Vožni vod je postavljen in računajo, da bodo šli v poskusno vožnjo konec leta. Projekt je vreden 15 milijonov evrov.

VOLVO FINANČNE STORITVE V SLOVENIJI

Volvo Financial Services (VFS) z novoustanovljenim podjetjem VFS, Finančne storitve, d. o. o., sedaj tudi slovenskim strankam omogoča celotno paleto finančnih storitev vključno s financiranjem in zavarovanjem.

POSLEDIČNO je Volvo Group v Sloveniji začel ponujati finančne storitve, ki strankam zagotavljajo lastno financiranje in zavarovanje vozil. Prvi odzivi trga so odlični in številne stranke se veselijo sodelovanja z VFS, d. o. o.

»Stranke so v zelo kratkem času pokazale veliko zanimanje za naše financiranje. Zadovoljni smo, da je slovenski trg tako hitro prepoznal prednosti storitev Volvo Financial Services, tako da s svojimi programi financiranja sedaj lahko ponudimo podporo številnim strankam,« pravi Dušan Mavrič, direktor regije Adriatic North.

»S prisotnostjo VFS na slovenskem trgu krepimo celovito ponudbo našim Renault in Volvo strankam s finančnim strokovnim znanjem ter finančnimi in zavarovalnimi rešitvami, ki jih nudi VFS,« je povedal Péter Écsy, direktor pro-



Péter Écsy,
VFS Direktor prodaje za Slovenijo.

daje za VFS Financial Services, d. o. o. »Prvi posli z Renault Trucks in Volvo Trucks strankami so že sklenjeni. Še posebej smo ponosni, da smo 6. junija s podjetjem R-Transport, d. o. o., podpisali prvo pogodbo o financiranju.«

Družba VFS, d. o. o., je bila ustanovljena 28. marca 2018 in ponuja različne finančne pakete. VFS ima globoko razumevanje za poslovanje svojih strank in se zavzema za upravljanje financiranja z ažurnostjo in načinom po meri kupcev ter se trudi razviti dolgoročne odnose s strankami v vseh poslovnih ciklih. Finančni strokovnjaki iz VFS, d. o. o., v Sloveniji bodo poiskali najboljše rešitve, pripravili ponudbe po meri stranke, zagotovili ustrezno svetovanje za vsako stranko posebej in jih podpirali pri njihovem poslovanju.

»Kljub temu da je VFS ustanovil podjetje v Sloveniji šele pred kratkim, je postopek financiranja potekal popolnoma gladko in brez zapletov. Celoten proces odobritve je trajal le dva dni, kar je občutno manj kot pri drugih lizing hišah pri nas. Popolnoma so prisluhili našim potrebam tako glede višine pologa kot tudi časa financiranja. Poleg tega so sami pridobili dokumente, ki so potrebni za zavarovanje, s čimer so nam prihranili ogromno časa. Po naših izkušnjah je sodelovanje z Volvo Financial Services v Sloveniji zelo enostavno in povsem po meri stranke!« pravi Jasna Rogan iz družbe R-Transport, d. o. o.

Prvo pogodbo o financiranju so podpisali s podjetjem R-Transport, d. o. o.



CENE GORIV V EVROPI 12. 9. 2018

DRŽAVA	BENCIN 95	BENCIN 98/100	DIZEL
Albanija	178.000 ALL (1,41 EUR)		179.000 ALL (1,42 EUR)
Avstrija	1.298 EUR	1.450 EUR	1.232 EUR
Belgija	1.530 EUR	1.608 EUR	1.550 EUR
Belorusija	1.390 BYN (0,57 EUR)	1.500 BYN (0,62 EUR)	1.390 BYN (0,57 EUR)
BIH	2.310 BAM (1,18 EUR)	2.360 BAM (1,21 EUR)	2.310 BAM (1,18 EUR)
Bolgarija	2.280 BGN (1,17 EUR)	2.560 BGN (1,31 EUR)	2.320 BGN (1,19 EUR)
Češka	32.960 CZK (1,28 EUR)	33.900 CZK (1,32 EUR)	31.810 CZK (1,24 EUR)
Črna gora	1.380 EUR	1.410 EUR	1.260 EUR
Danska	11.690 DKK (1,57 EUR)	12.280 DKK (1,65 EUR)	9.990 DKK (1,34 EUR)
Estonija	1.349 EUR	1.399 EUR	1.309 EUR
Finska	1.567 EUR	1.651 EUR	1.394 EUR
Francija	1.548 EUR	1.627 EUR	1.469 EUR
Grčija	1.644 EUR	1.733 EUR	1.415 EUR
Hrvaška	10.330 HRK (1,39 EUR)	10.850 HRK (1,46 EUR)	9.850 HRK (1,33 EUR)
Irska	1.469 EUR		1.369 EUR
Islandija	226.510 ISK (1,75 EUR)		217.060 ISK (1,68 EUR)
Italija	1.632 EUR	1.802 EUR	1.506 EUR
Kosovo	1.050 EUR		1.000 EUR
Latvija	1.287 EUR	1.342 EUR	1.207 EUR
Liechtenstein	1.650 CHF (1,47 EUR)	1.660 CHF (1,48 EUR)	1.750 CHF (1,56 EUR)
Litva	1.210 EUR	1.294 EUR	1.125 EUR
Luksemburg	1.278 EUR	1.332 EUR	1.118 EUR
Madžarska	399.800 HUF (1,23 EUR)	415.400 HUF (1,28 EUR)	404.800 HUF (1,25 EUR)
Makedonija	71.000 MKD (1,15 EUR)	72.500 MKD (1,18 EUR)	63.000 MKD (1,02 EUR)
Moldavija	18.890 MDL (0,97 EUR)	19.810 MDL (1,02 EUR)	16.880 MDL (0,87 EUR)
Nemčija	1.484 EUR	1.609 EUR	1.277 EUR
Nizozemska	1.790 EUR	1.854 EUR	1.459 EUR
Norveška	17.020 NOK (1,74 EUR)	18.010 NOK (1,84 EUR)	15.800 NOK (1,62 EUR)
Poljska	5.080 PLN (1,18 EUR)	5.350 PLN (1,24 EUR)	5.000 PLN (1,16 EUR)
Portugalska	1.679 EUR	1.800 EUR	1.430 EUR
Romunija	5.410 RON (1,17 EUR)	5.890 RON (1,27 EUR)	5.540 RON (1,19 EUR)
Rusija	45.000 RUB (0,56 EUR)	45.800 RUB (0,57 EUR)	45.050 RUB (0,56 EUR)
Slovaška	1.355 EUR	1.567 EUR	1.193 EUR
Slovenija	1.347 EUR	1.477 EUR	1.293 EUR
Španija	1.326 EUR	1.456 EUR	1.228 EUR
Srbija	153.200 RSD (1,29 EUR)	162.900 RSD (1,38 EUR)	162.800 RSD (1,38 EUR)
Švedska	16.310 SEK (1,55 EUR)	16.910 SEK (1,61 EUR)	16.110 SEK (1,53 EUR)
Švica	1.640 CHF (1,46 EUR)	1.650 CHF (1,47 EUR)	1.740 CHF (1,55 EUR)
Turčija	6.870 TRY (0,92 EUR)	6.910 TRY (0,92 EUR)	6.250 TRY (0,84 EUR)
Ukrajina	29.610 UAH (0,90 EUR)	30.810 UAH (0,94 EUR)	27.420 UAH (0,83 EUR)
V. Britanija	1.288 GBP (1,44 EUR)	1.289 GBP (1,39 EUR)	1.313 GBP (1,47 EUR)

NAGRAJENCI 2018
 OBRUČITE NAS NA WWW.MARKING.SI

ANTIPASAT
 SARKOLEMA
 IDEALKOS
 SONEKART
 TČAPO
 ENOVITOST
 NIORTSKA
 MICKOERTER
 ESTAKADARVIE TO
 KARIERA SALT O
 SMIREK M ULT E ANES
 TOK L ICITANT ERO
 RAO NORA TANKER
 AKVOGLAJNAR P
 VTISKI NAIR POST
 AITOLIA KER OZIN
 GVTOMSK A JANT
 ANKA ATOKEN EN
 NOLŠTIPENDISTKA
 CSOKORAMIN RIOM
 ATRAPA LUNA ŽAGA

IZŽREBANI REŠEVALCI:

Med prispelimi rešitvami nagradne križanke iz julij-avgustovske številke smo izžrebali naslednje reševalce, ki prejmejo nagrado podjetja Marking.

Mira Kolenc, Rečica ob Savinji

Marjan Pregelj, Kosovelova 32

Jano Lebar, Vipava

PRVI MEDIJ TRANSPORTA IN LOGISTIKE

**NASLEDNJA ŠTEVILKA
 REVJE TRANSPORT IZZIDE
 10. 10. 2018**

VIR: AMZS / WWW.AMZS.SI
 Informacije o cenah goriv v evropskih državah so informativne narave, saj se v večini tujih držav cene goriv med različnimi ponudniki in različnimi lokacijami lahko močno razlikujejo. Navedene cene so povprečne cene v državi. Pri tem je potrebno upoštevati, da so v večini držav (tudi sosednjih, kot so Hrvaška, Avstrija in Italija) na avtocestnih črpalkah tudi do 20% višje cene kot je povprečna cena

L200



MITSUBISHI
MOTORS
Drive your Ambition

3500 € POPUSTA



Profesionalec za profesionalce!

Kombinirana poraba goriva 6,9 - 7,5l/100km. Emisije CO₂ kombinirano 180-196 g/km. NOx 0,1087-0,1128 g/km. Emisijski razred E-F. Emisijska stopnja Euro 6.

Priložnik o varčnosti porabe goriva, emisijah CO₂ in emisijah onesnaževal zunanje zraka s podatki za vse modele novih osebnih avtomobilov je brezplačno na voljo na vsakem prodajnem mestu in na spletni strani dobavitelja osebnega avtomobila. Na porabo goriva, emisije CO₂ in emisije onesnaževal zunanje zraka posameznega osebnega avtomobila poleg njegove učinkovitosti pri porabi goriva vplivajo tudi način vožnje in drugi ne-tehnični dejavniki. Oglikov dioksid (CO₂) je najpomembnejši toplogredni plin, ki povzroča globalno segrevanje. Emisije onesnaževal zunanje zraka iz prometa pomembno prispevajo k poslabšanju kakovosti zunanje zrake. Prispevajo zlasti k čezmerno povišanim koncentracijam prizemnega ozona, delcev PM₁₀ in PM_{2,5}, ter dušikovih oksidov.



Mobil
GROUP



Go Further

NOVI TRANSIT CUSTOM



Nadgradite svoj posel. In ugled.

Novi Ford Transit Custom prinaša presežke, zaradi katerih je postal slovensko **Gospodarsko vozilo leta 2018** in zaradi katerih so Fordova lahka gospodarska vozila **že tretje leto zapored najbolje prodajana v Evropi**. Ima dovolj prostora za kar tri evropalette, ponuja najširše odpiranje drsnih vrat v razredu, ogromno naprednih Fordovih tehnologij za pomoč pri vožnji in varnost, ki si je zaslužila vseh **5 zvezdic Euro NCAP**. Rezultat: vsak dan se boste veselili trenutka, ko boste sedli za njegov volan.

MojFordCustom.si



**GOSPODARSKO
VOZILO LETA 2018**